

## Hospital Estadual de Luziânia

### Relatório Técnico Mensal

(novembro de 2.021)



**CONTRATO DE GESTÃO 47/2021 - SES**

**Contratante:** Secretaria de Estado da Saúde – Governo do Estado de Goiás

**Contratado:** Instituto de Medicina, Estudos e Desenvolvimento - IMED

**Unidade gerenciada:** Hospital Estadual de Luziânia

**Endereço:** Av. Alfredo Nasser, s/n - Parque Estrela Dalva VII, Luziânia-GO

**Diretor Operacional do IMED:** Wagner Miranda Gomes

**Diretor Geral do Hospital:** Francisco Campos Amud

**Diretora Técnica do Hospital:** Dra. Wania Picasso

**Gerente Administrativo:** Vinícius Cavalcante Rodrigues

**Gerente Assistencial:** Camila Silva Pinheiro



## SUMÁRIO

- I – A palavra da diretoria
- II – Dados assistenciais
- III – Atividades de apoio
- IV – O HEL e a sociedade
- V – Encerramento

-----

-----

## **I – A PALAVRA DA DIRETORIA**

Novembro foi o mês com o menor número de mortes por Covid-19 no Brasil desde abril de 2.020: 6.894 óbitos pela doença foram registrados, segundo dados apurados pelo consórcio de veículos de imprensa junto às secretarias de Saúde do país. Em abril do ano passado, haviam sido registradas 5.804 mortes pela doença. Em abril deste ano, o país bateu recorde de óbitos, com 82.401 mortes pela Covid-19.

Fica evidenciado, portanto, que o avanço do processo de vacinação tornou-se condição essencial, se não para debelar, ao menos para atenuar os males trazidos com a pandemia. De outro lado, no entanto, é motivo de preocupação o número de pessoas que, por essa ou aquela razão, acabam por não se vacinarem – não apenas colocando em risco a própria saúde, como propiciando ambiente mais favorável à circulação (e à mutação) virótica (sem se falar, é claro, das dificuldades impostas ao sistema de saúde para o atendimento cabível).

De todo modo, o fato é que no HEL o enfrentamento à Covid-19 permanece firme, em conformidade com as normativas que qualificam as boas práticas de qualidade assistencial e segurança do paciente. Sejam quais forem os possíveis rumos da pandemia, o HEL continuará inabalável no cumprimento de sua missão.

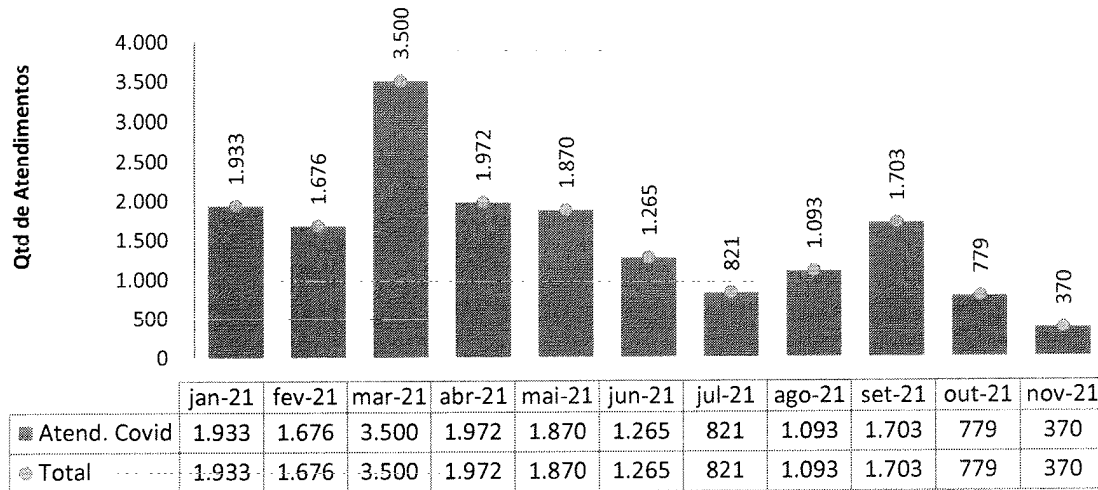
Francisco Campos Amud  
Diretor Geral do HEL



## II – DADOS ASSISTENCIAIS

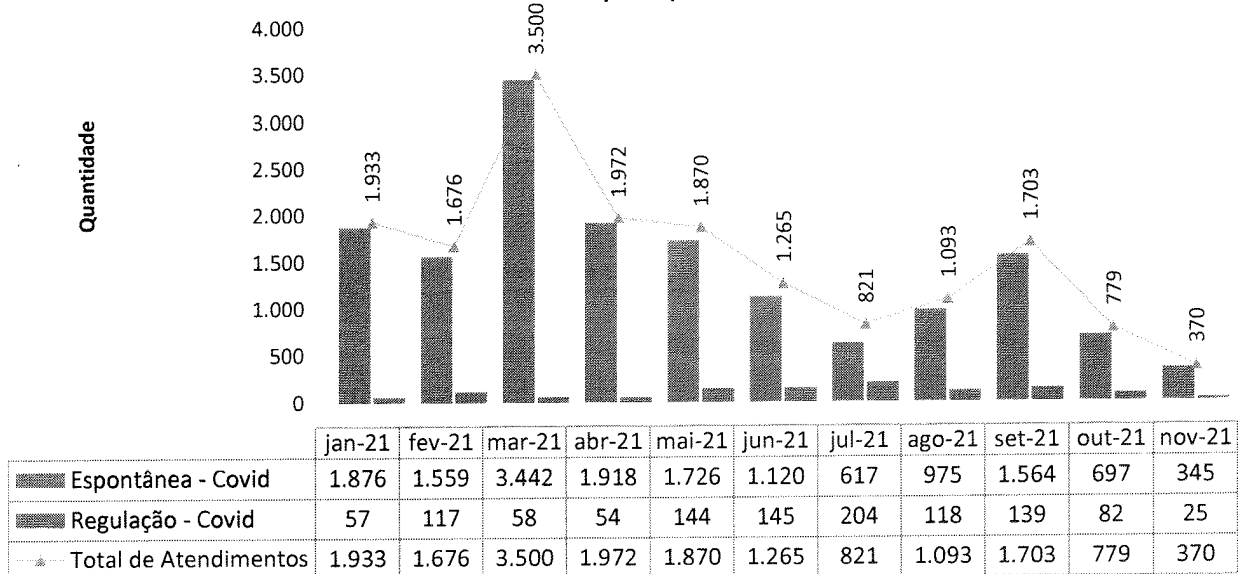
### II.1 – DADOS RELACIONADOS À PRODUÇÃO E DESEMPENHO

Total de Atendimentos de Urgência e Emergência no HEL



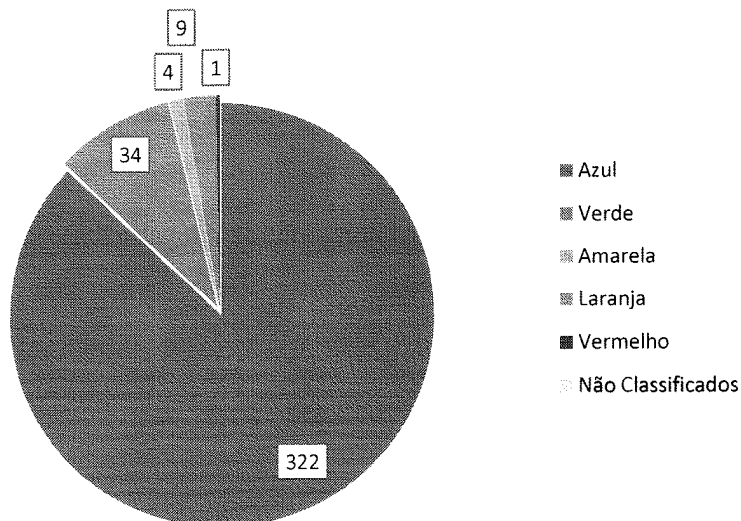
No gráfico acima, observa-se a **redução de 52,5% nos atendimentos de urgência e emergência** em comparação ao mês anterior, mantendo-se a mesma tendência de queda do período anterior.

Total de Atendimentos por Tipo de Demanda - HEL



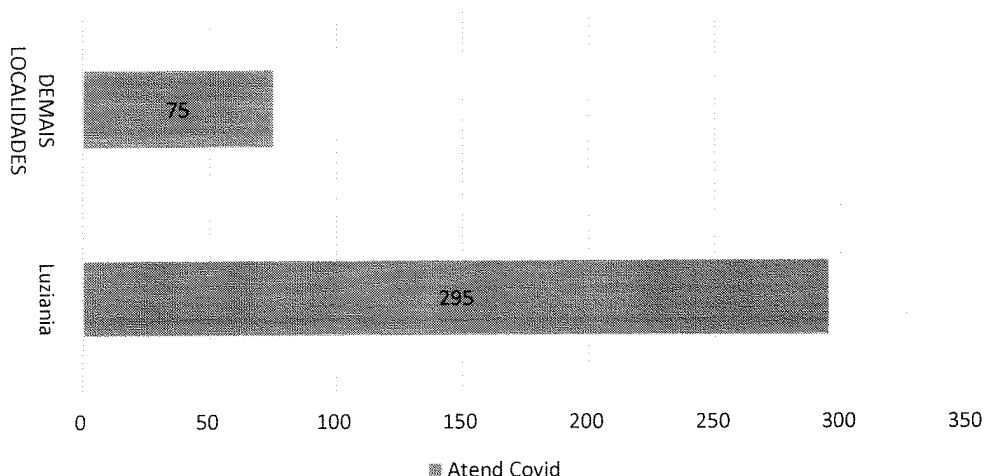
No gráfico acima, observa-se que a queda nos atendimentos por tipo de demanda acompanhou a queda no número total de atendimentos (52,5%) - com redução de 50,5% no número de atendimentos por demanda espontânea e **queda de 70% no número de atendimentos via Complexo Regulador do Estado.**

Classificação de risco dos atendimentos realizados no P.S. - HEL -  
Classificação de Risco COVID



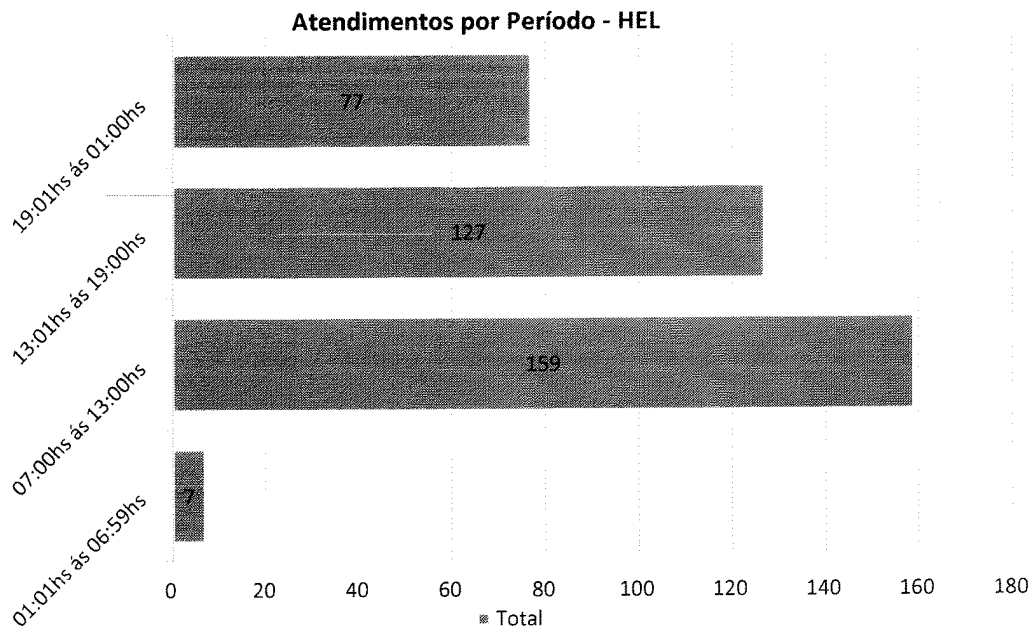
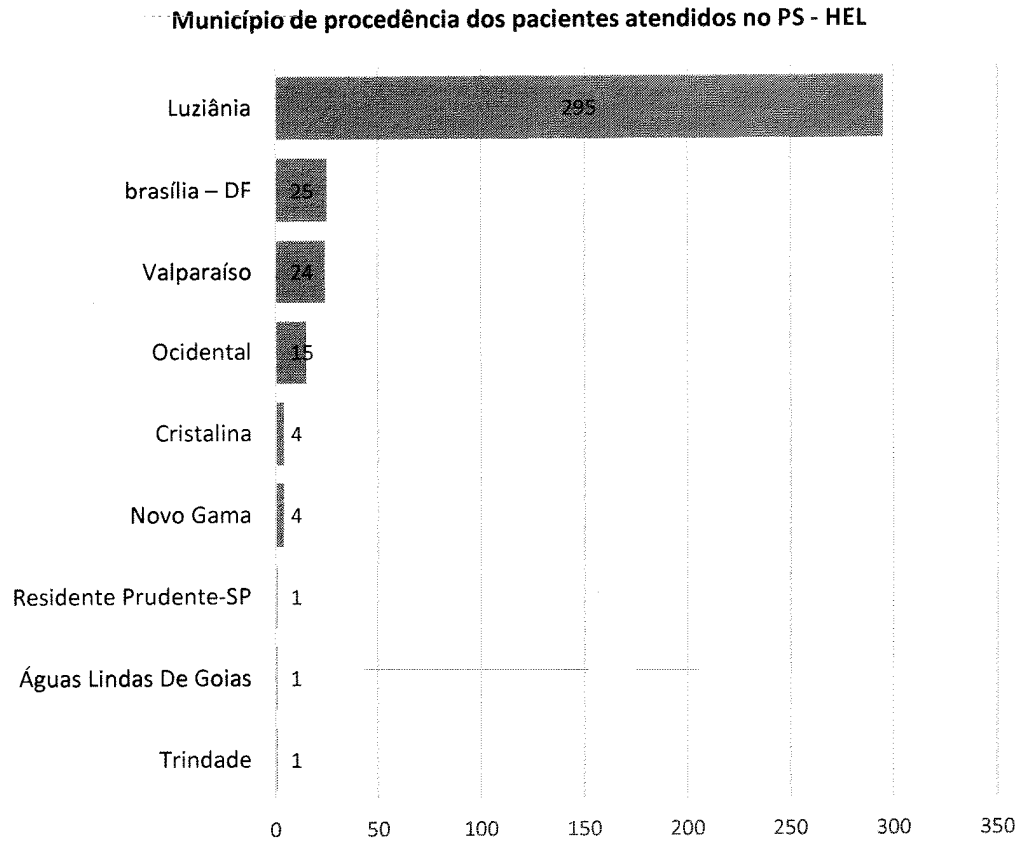
No que diz respeito à classificação de risco, o maior percentual de atendimentos, 87%, foi do grupo considerado como “não urgente”.

Município de procedência dos pacientes atendidos no PS - HEL



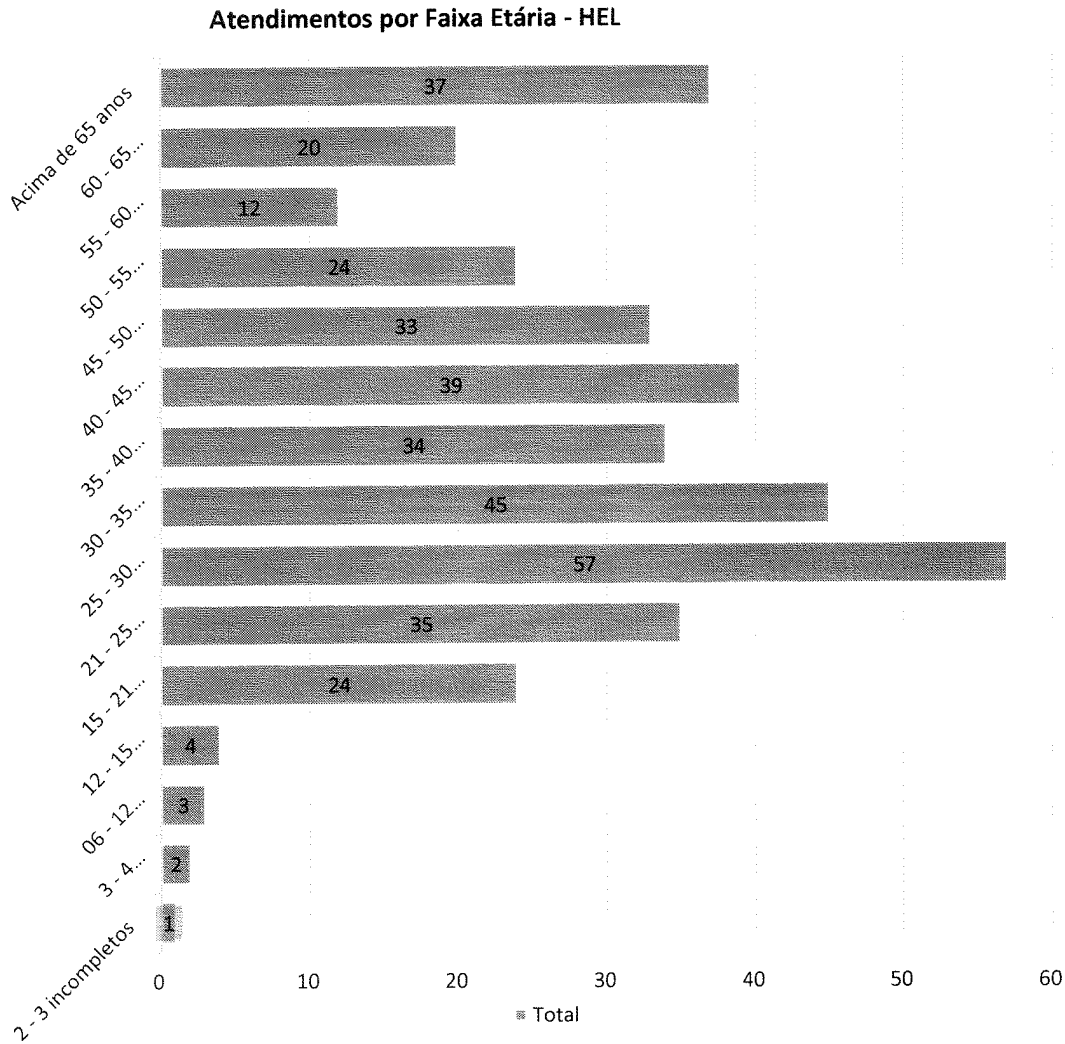
No período de referência, o município de Luziania manteve-se

com predominância no número de pacientes atendidos no HEL.



No gráfico acima, observa-se que o horário de maior prevalência

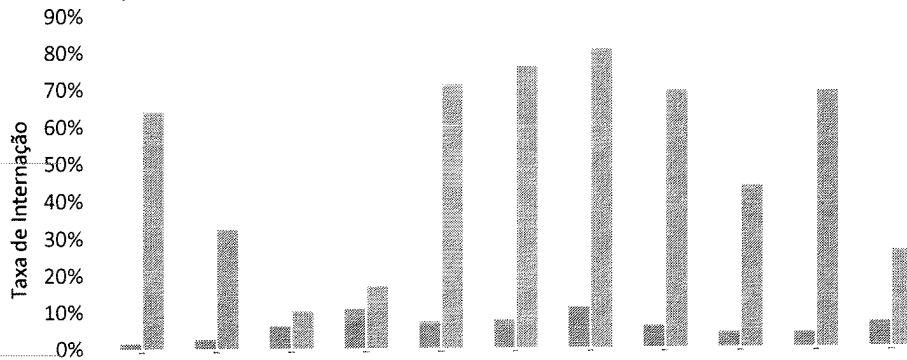
nos atendimentos continua sendo o período entre 7 h e 19 h.



No gráfico acima, observa-se que a maior incidência de atendimentos se dá na faixa de 25 a 30 anos de idade. E no gráfico abaixo, fica evidenciado o maior percentual e atendimentos do sexo feminino.

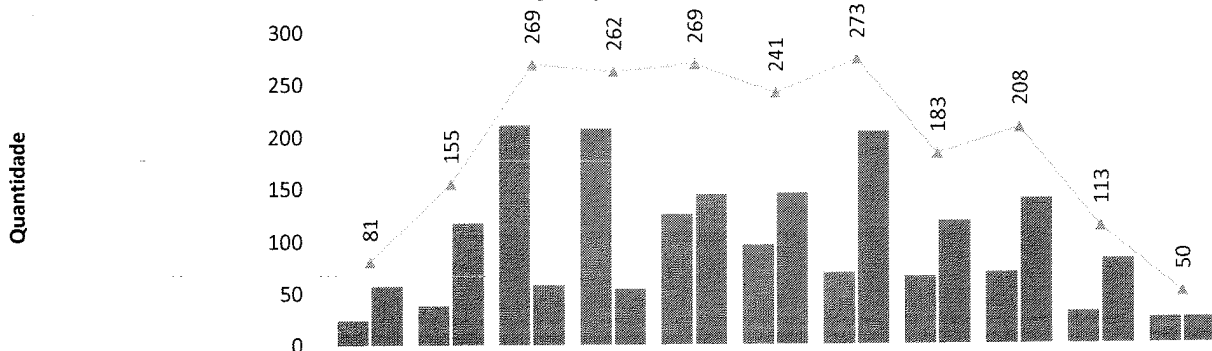


Taxa de Internação dos Pacientes Procedentes do Pronto Socorro - HRL



	jan-21	fev-21	mar-21	abr-21	mai-21	jun-21	jul-21	ago-21	set-21	out-21	nov-21
Taxa de Internação Atend. Covid Espontâneo	1%	2%	6%	11%	7%	8%	11%	6%	4%	4%	7%
Taxa de Internação Atend. Covid Regulação	64%	33%	10%	17%	71%	76%	81%	69%	44%	69%	26%

Procedência das Internações por Tipo de Demanda - HEL

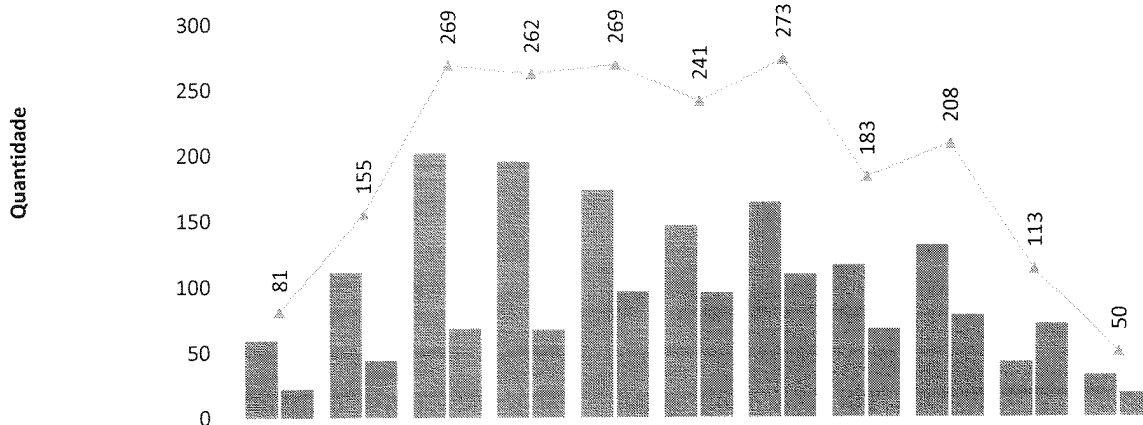


	jan-21	fev-21	mar-21	abr-21	mai-21	jun-21	jul-21	ago-21	set-21	out-21	nov-21
Espontânea - Covid	24	38	211	208	125	96	69	65	69	31	25
Regulação - Covid	57	117	58	54	144	145	204	118	139	82	25
Total de Pacientes Internados	81	155	269	262	269	241	273	183	208	113	50

Verifica-se uma queda de 55,7% no número total de internações em comparação ao período anterior.

Quando se avaliam, porém, os tipos de demanda, vê-se que aquelas advindas da Regulação sofreram uma queda de 69,5% no número de internações contra 19,3% das internações por demanda espontânea.

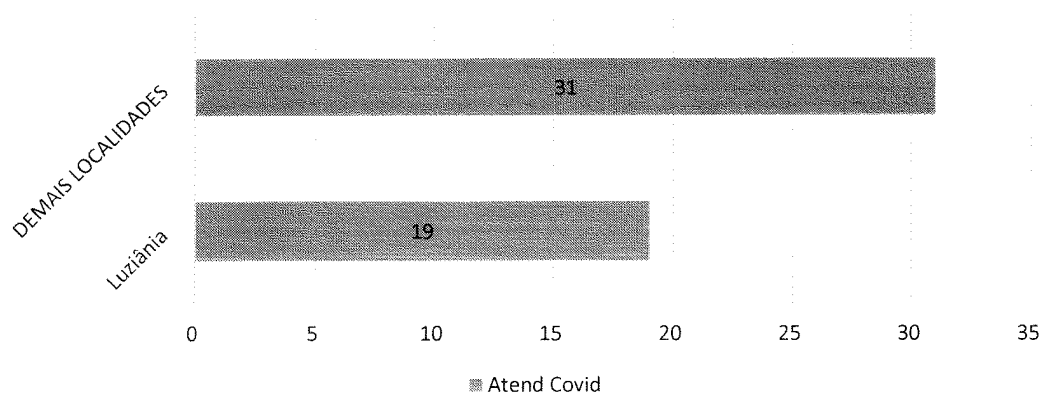
**Internações Hospitalares - HEL**



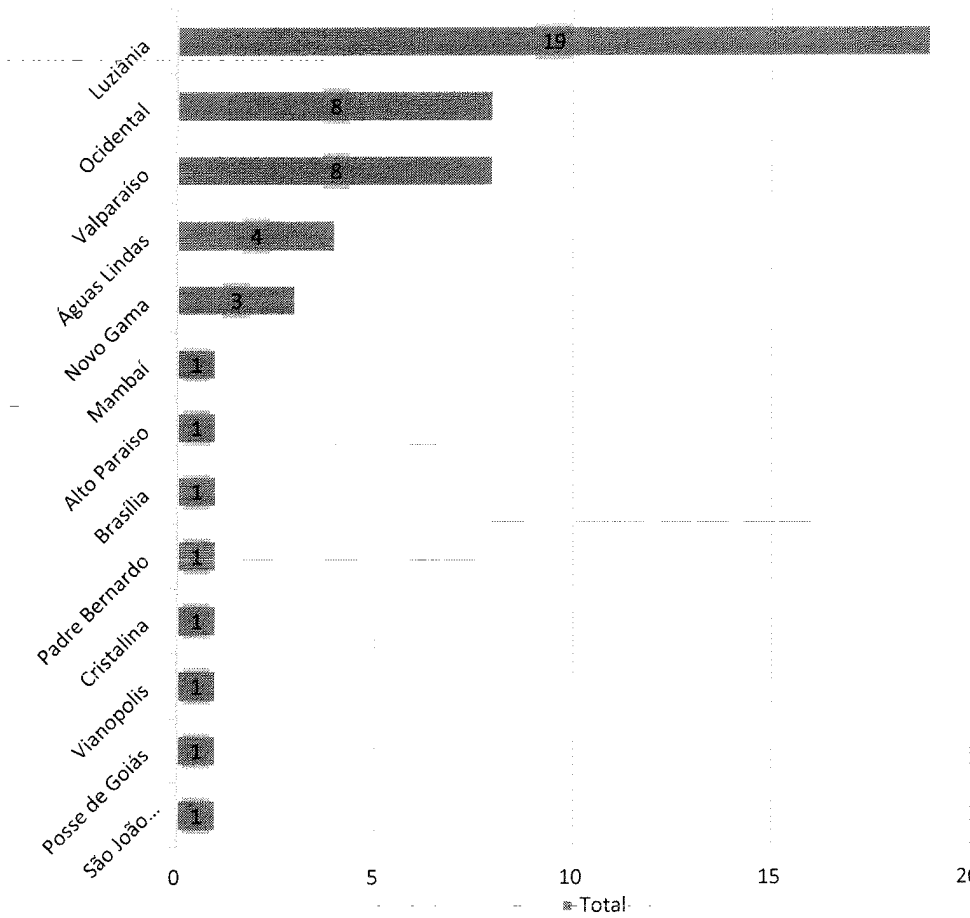
	jan-21	fev-21	mar-21	abr-21	mai-21	jun-21	jul-21	ago-21	set-21	out-21	nov-21
Internação Covid	59	111	201	195	173	146	164	116	131	42	32
UTI	22	44	68	67	96	95	109	67	77	71	18
Total de Internações	81	155	269	262	269	241	273	183	208	113	50

As internações Covid-19 em enfermaria tiveram uma redução de 23,8%, enquanto as internações em UTI sofreram uma queda de 74,6%.

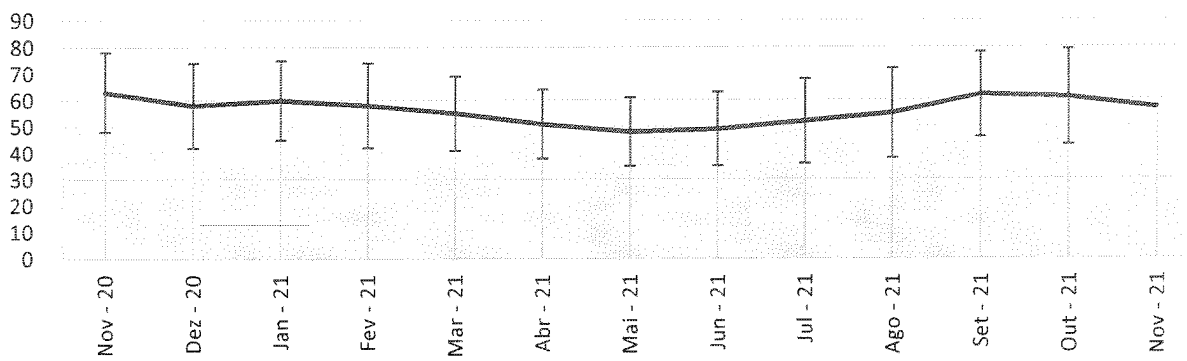
**Município de procedência dos pacientes internados - HEL**



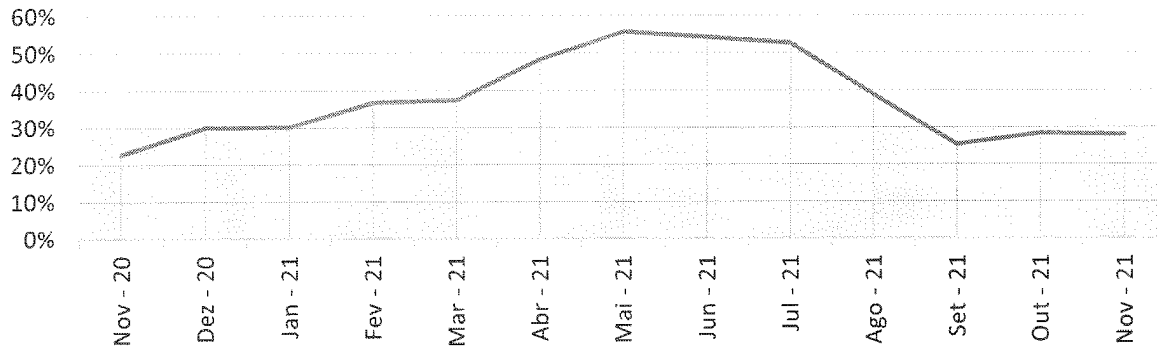
Município de procedência dos pacientes internados - HEL



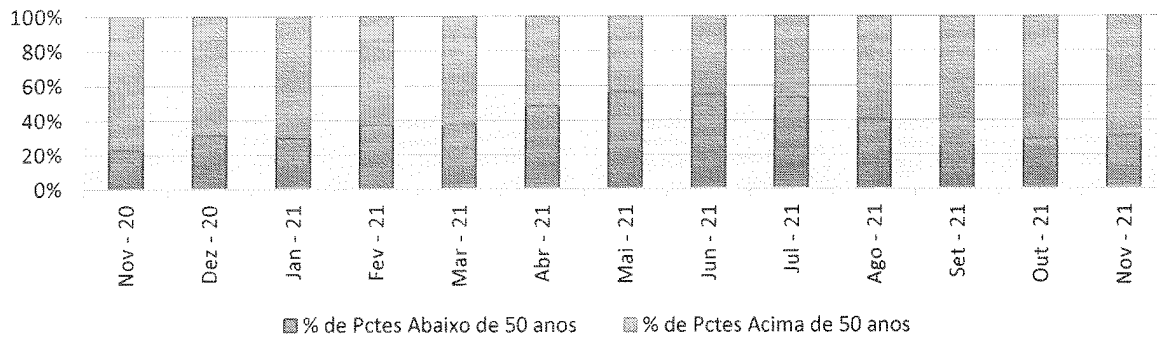
Idade média dos pacientes internados por Covid - HEL



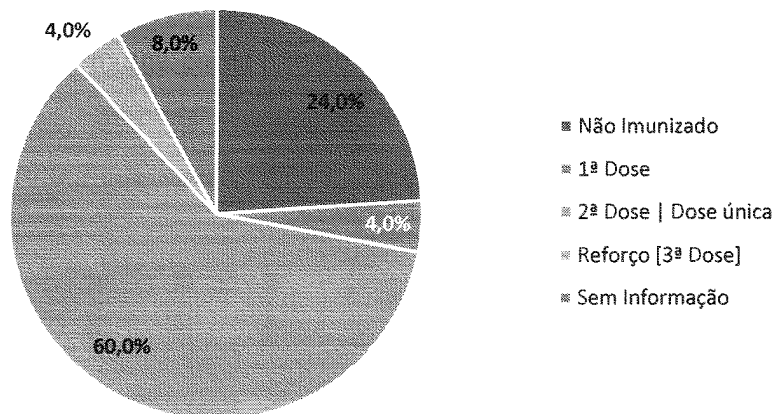
% de pacientes de 20 - 49 anos nas Internações por Covid - HEL



Proporção de pacientes Internados por Covid acima e abaixo de 50 anos - HEL



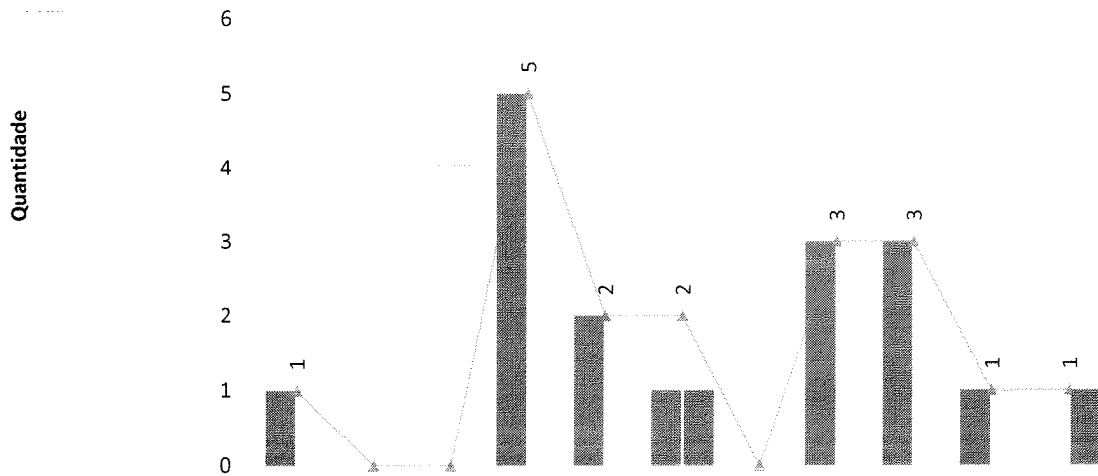
Status de Imunização contra Covid dos pacientes internados por Covid - nov/21 - HEL



O gráfico acima mostra que a maioria dos pacientes internados no mês de novembro foram vacinados com a 2ª segunda dose ou dose única. Por outro lado **24% dos pacientes internados ainda não se vacinaram.**

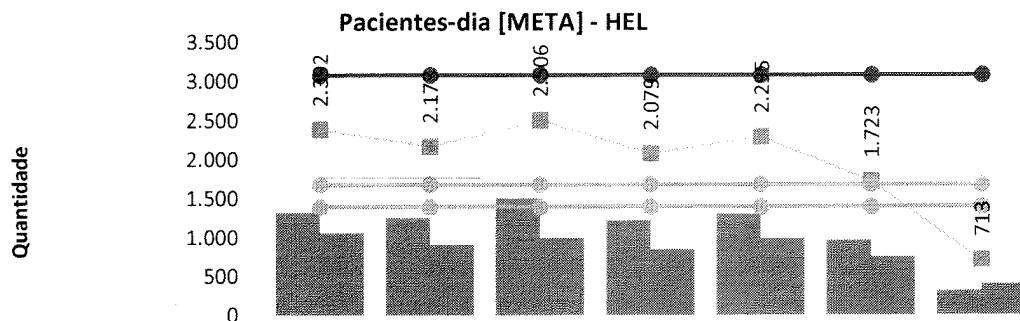


Pacientes readmitidos entre 0 e 29 dias da última alta hospitalar - HEL



	jan-21	fev-21	mar-21	abr-21	mai-21	jun-21	jul-21	ago-21	set-21	out-21	nov-21
Internação Covid	1	0	0	5	2	1	0	3	3	1	0
UTI	0	0	0	0	0	1	0	0	0	0	1
Total de Reinternações	1	0	0	5	2	2	0	3	3	1	1

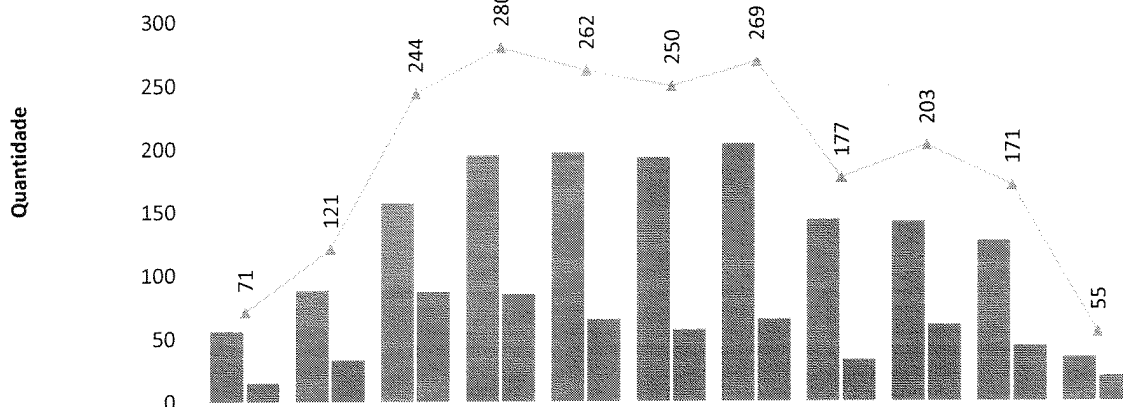
No gráfico a seguir, observa-se redução no número de paciente-dia (58,6%); desdobrando-se esse resultado, identificamos queda de 67,4% na Enfermária Covid-19 e 47,3 % na UTI.



	mai-21	jun-21	jul-21	ago-21	set-21	out-21	nov-21
Enfermária Covid	1.326	1.257	1.505	1.226	1.308	965	314
UTI	1.066	916	1.001	853	987	758	399
Total de Pacientes-Dia	2.392	2.173	2.506	2.079	2.295	1.723	713
Meta Enfermária	1.680	1.680	1.680	1.680	1.680	1.680	1.680
Meta UTI	1.398	1.398	1.398	1.398	1.398	1.398	1.398
Meta Total	3.078	3.078	3.078	3.078	3.078	3.078	3.078

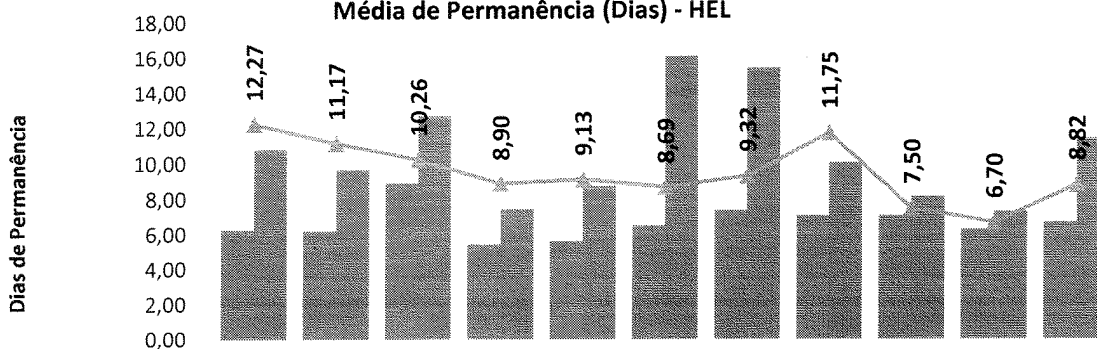
No número de saídas hospitalares, vê-se uma redução de 67,8% em comparação ao mês anterior – 72,4% da Enfermária Covid-19 e 54,5% de saídas na UTI.

Saídas Hospitalares - HEL



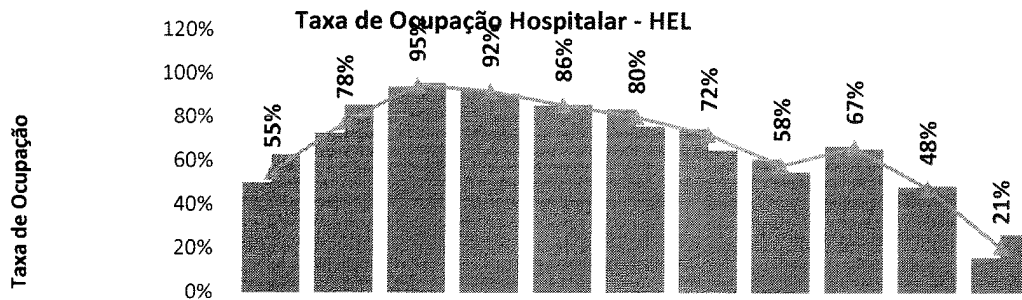
	jan-21	fev-21	mar-21	abr-21	mai-21	jun-21	jul-21	ago-21	set-21	out-21	nov-21
Internação Covid	56	88	157	195	197	193	204	144	142	127	35
UTI	15	33	87	85	65	57	65	33	61	44	20
Total de Saídas	71	121	244	280	262	250	269	177	203	171	55

Média de Permanência (Dias) - HEL



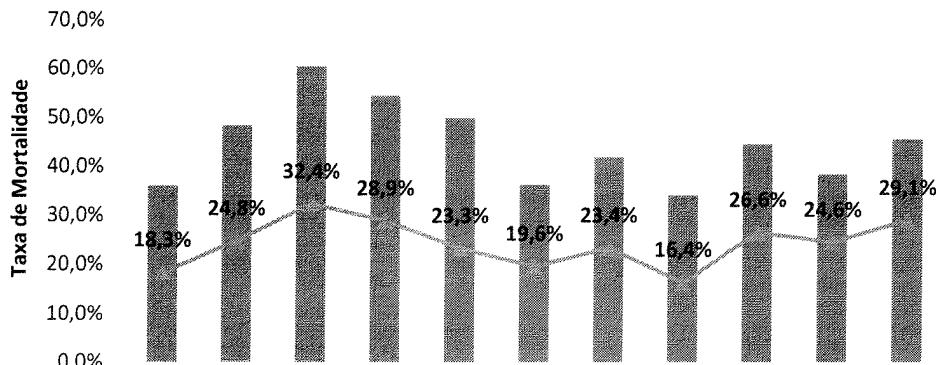
	jan-21	fev-21	mar-21	abr-21	mai-21	jun-21	jul-21	ago-21	set-21	out-21	nov-21
Internação Covid	6,30	6,21	8,92	5,43	5,62	6,51	7,38	7,09	7,07	6,31	6,68
UTI	10,80	9,66	12,68	7,45	8,74	16,07	15,40	10,04	8,16	7,29	11,40
Geral	12,27	11,17	10,26	8,90	9,13	8,69	9,32	11,75	7,50	6,70	8,82

A média de permanência sofreu um aumento de 31,6% - aumento de 56,3% na média de permanência na UTI e aumento de 5,86% na Enfermaria.



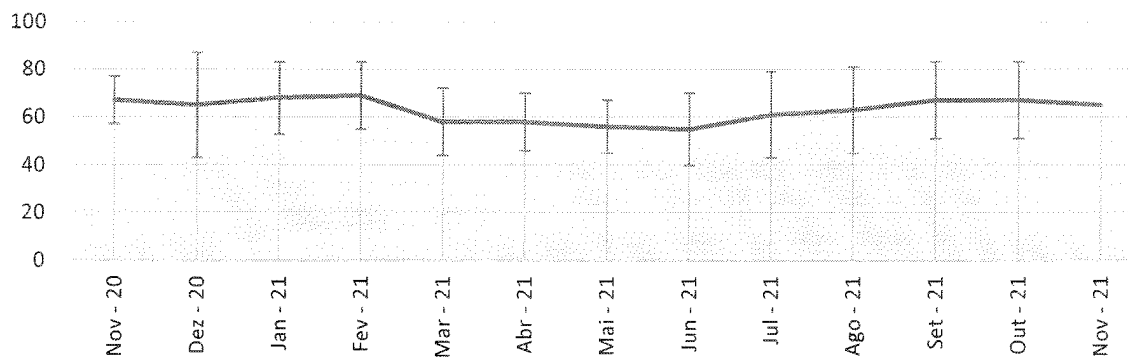
	jan-21	fev-21	mar-21	abr-21	mai-21	jun-21	jul-21	ago-21	set-21	out-21	nov-21
Interação Covid	50%	73%	94%	93%	86%	84%	75%	61%	67%	48%	16%
UTI	63%	86%	96%	91%	86%	76%	65%	55%	66%	49%	27%
Taxa de Ocup Geral	55%	78%	95%	92%	86%	80%	72%	58%	67%	48%	21%

### Taxa de Mortalidade Institucional - COVID - HEL

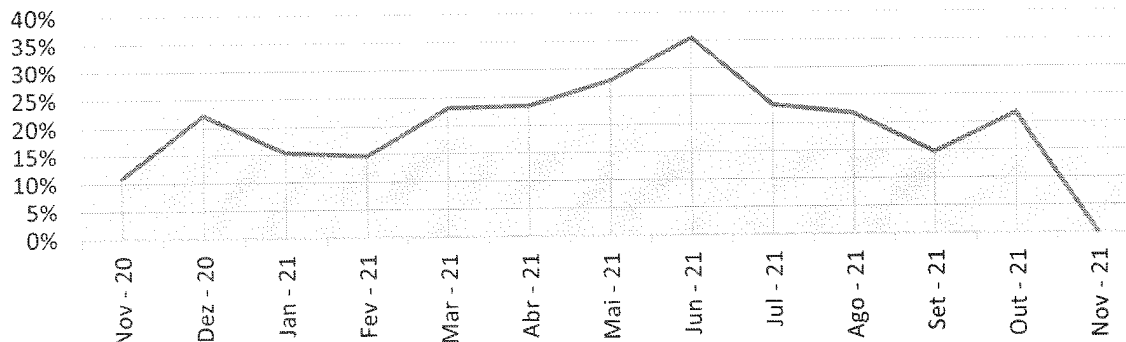


	jan-21	fev-21	mar-21	abr-21	mai-21	jun-21	jul-21	ago-21	set-21	out-21	nov-21
Tx Mort UTI	36,1%	48,4%	60,5%	54,4%	50,0%	36,3%	42,0%	34,1%	44,6%	38,5%	45,7%
Tx Mort Global	18,3%	24,8%	32,4%	28,9%	23,3%	19,6%	23,4%	16,4%	26,6%	24,6%	29,1%

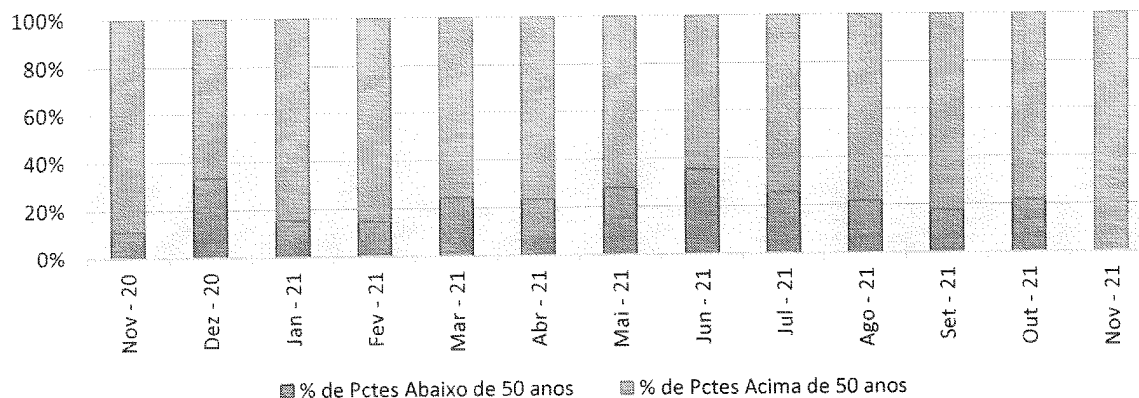
### Idade média dos pacientes que foram a óbito por Covid - HEL



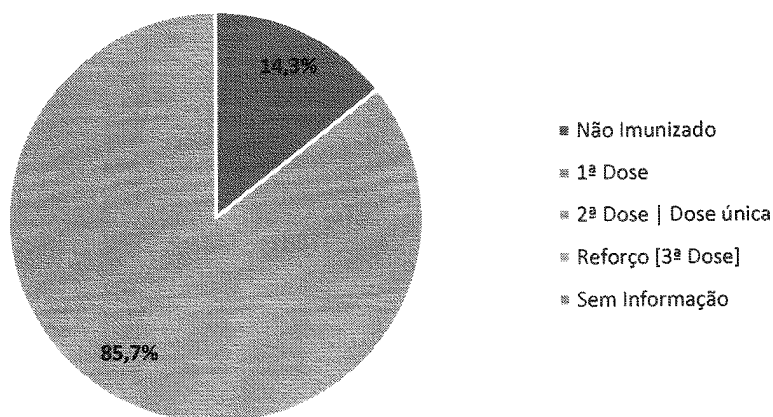
% de pacientes de 20 - 49 anos nos Óbitos por Covid - HEL



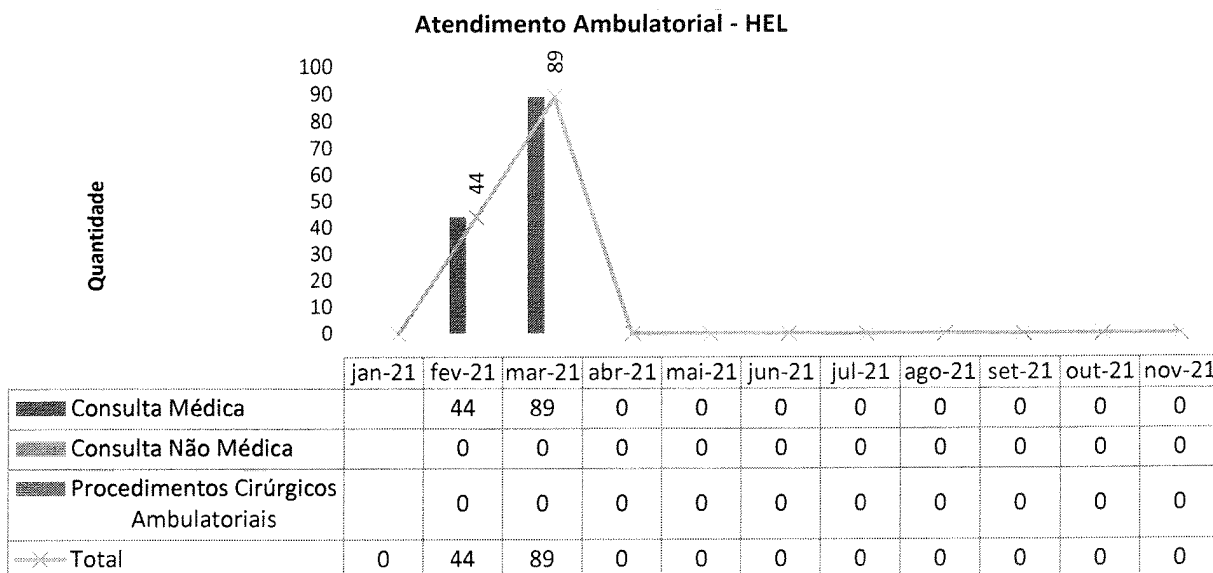
Proporção de pacientes que foram a óbito por Covid acima e abaixo de 50 anos - HEL



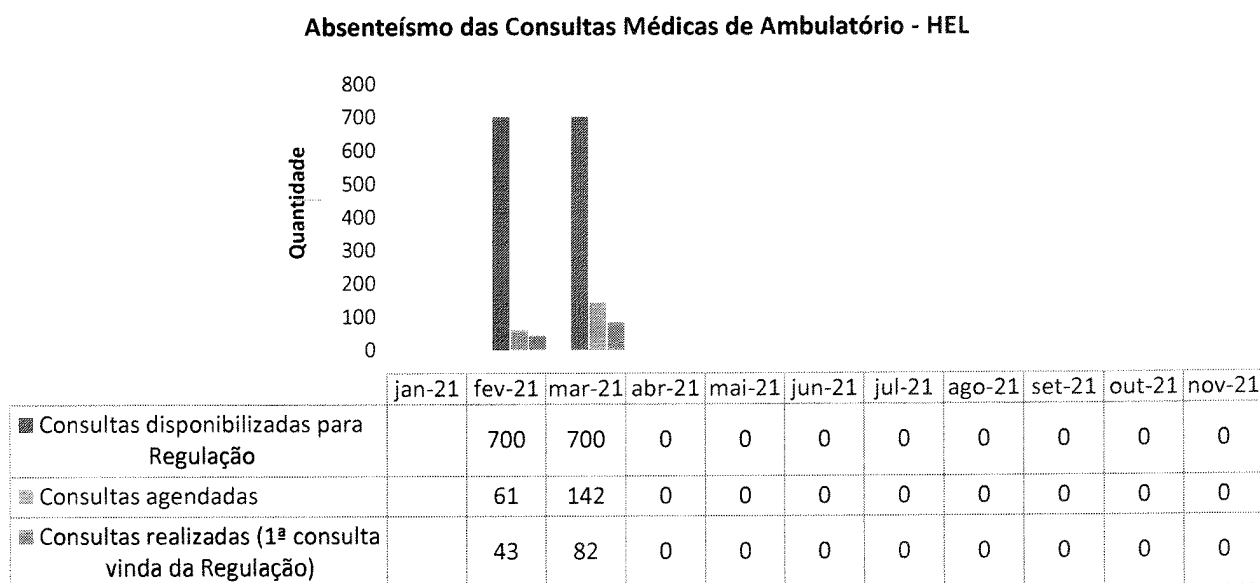
Status de Imunização dos pacientes que foram a óbitos por Covid - nov/21 - HEL



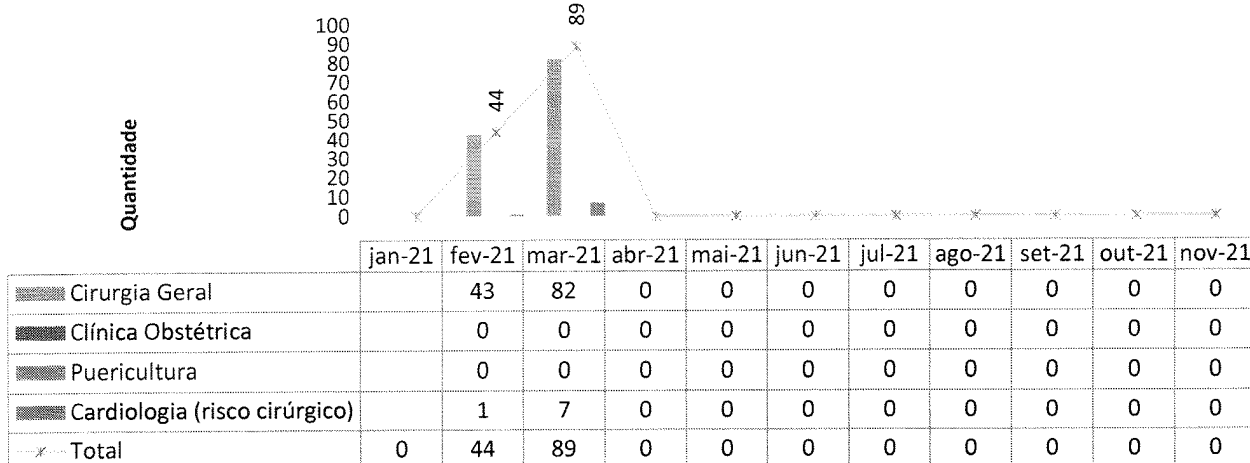
O gráfico mostra que a maioria dos pacientes que veio a óbito no mês de novembro foram vacinados com a segunda dose ou dose única



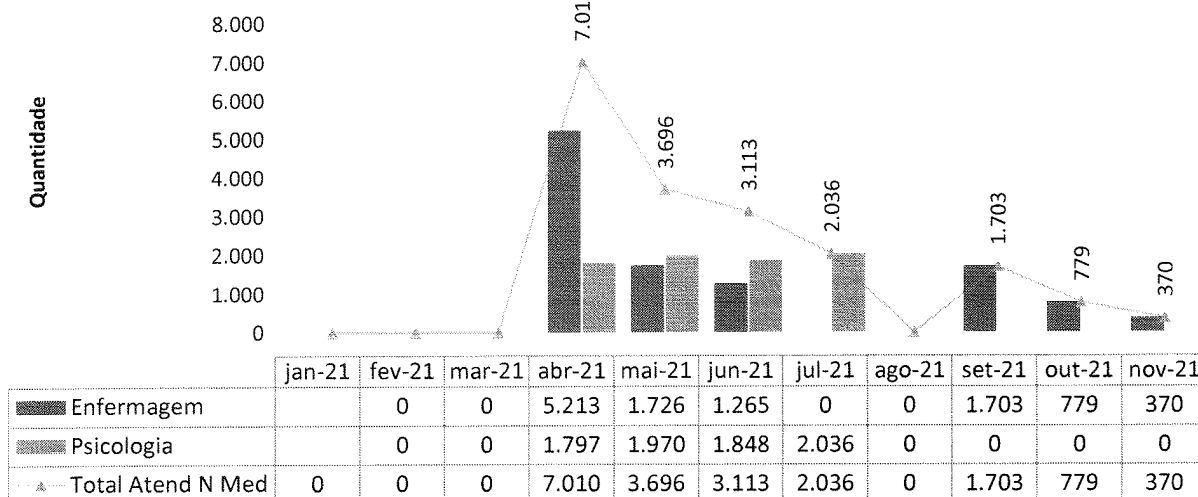
Os gráficos seguintes trazem informações sobre atendimentos ambulatoriais e cirúrgicos zerados, uma vez que o HEL mantém atendimento de Pronto de Socorro e Enfermaria destinados exclusivamente a pacientes suspeitos/confirmados para Covid-19.



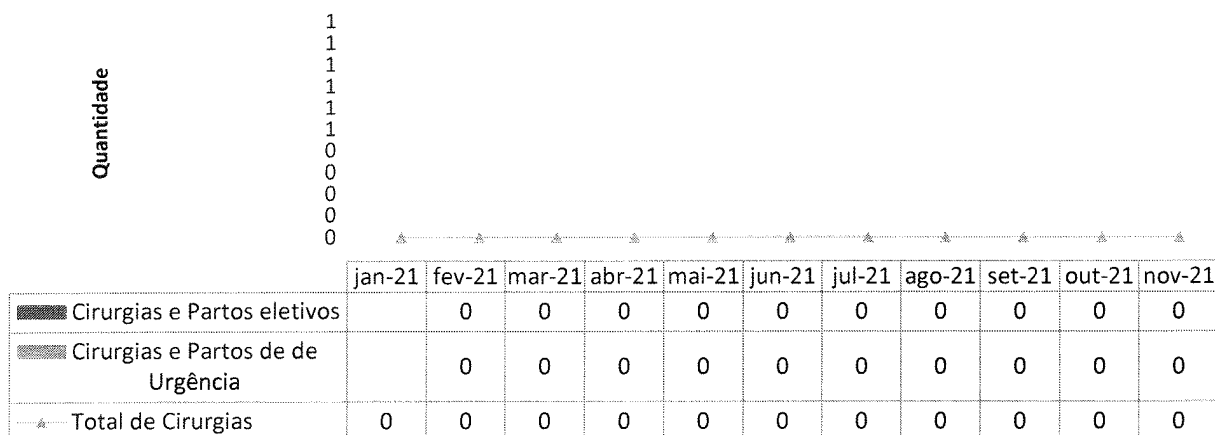
### Consultas Médicas Por Especialidade - HEL



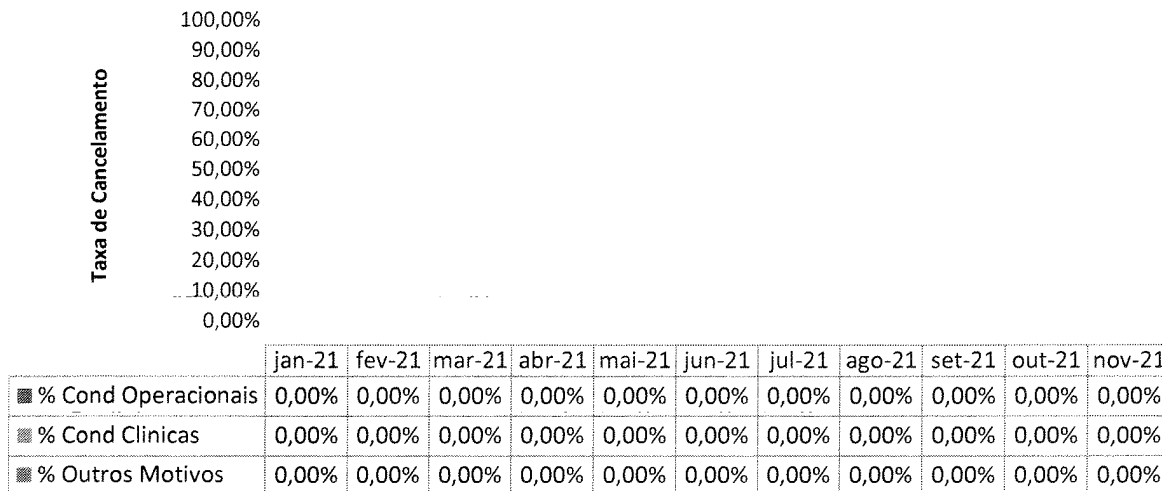
### Consultas Não Médicas Realizadas - HEL



### Cirurgias Realizadas - HEL



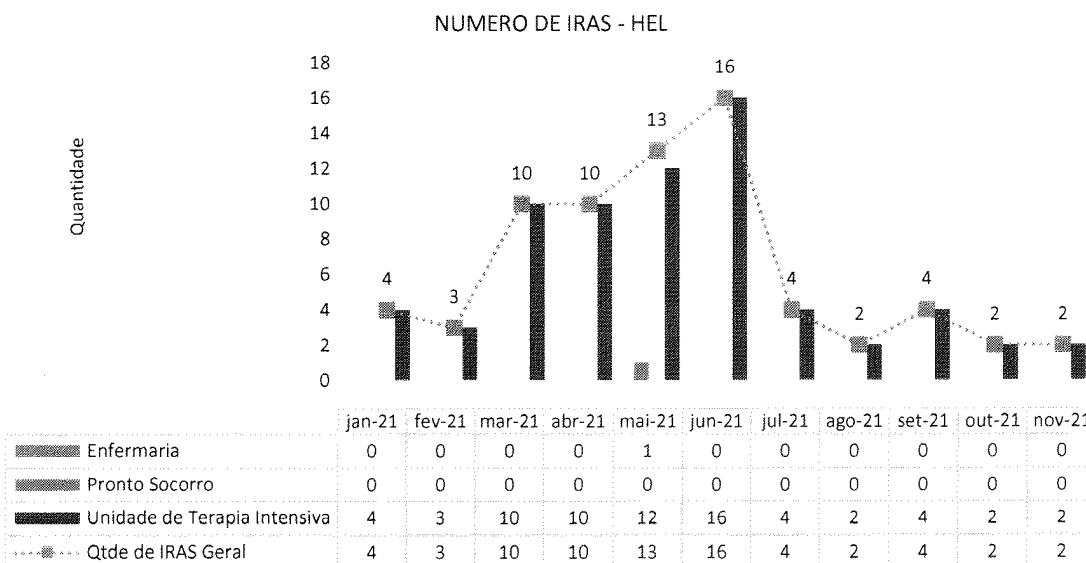
**Cancelamento de Cirurgias - HEL**



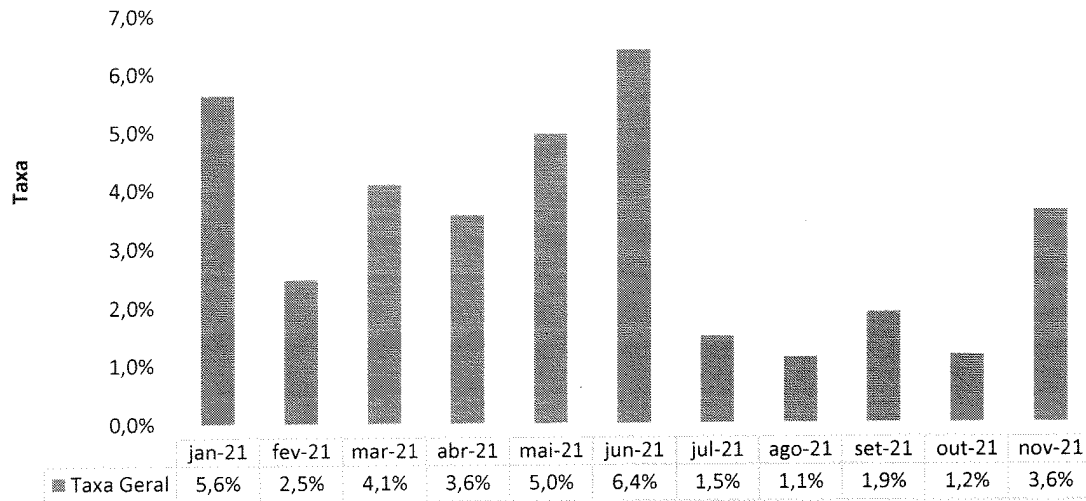
**II.2 – DADOS RELACIONADOS À QUALIDADE.**

**INFECÇÃO HOSPITALAR**

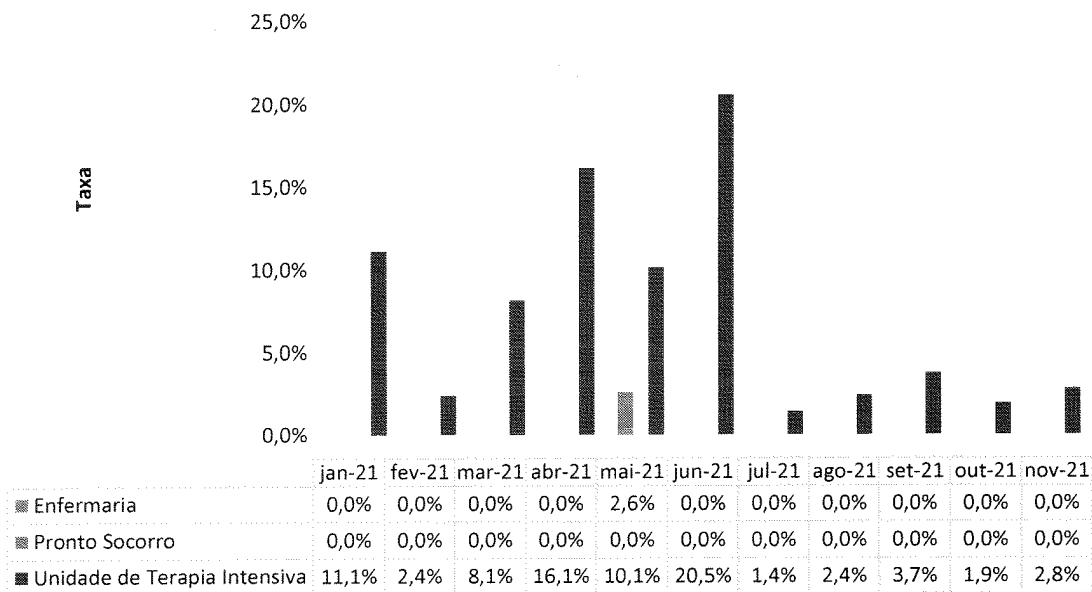
As hemoculturas são coletadas quando o paciente apresenta quadro infeccioso através de exames laboratoriais e SSVV alterados. No presente mês, não se vislumbrou Pneumonias Associada a Ventilação Mecânica (PAV) nem Infecções do Trato Urinário (ITU); observaram-se dois casos de Infecção Primária de Corrente Sanguínea (IPCS), ambos ocorridos na Unidade de Terapia Intensiva (UTI).



### Taxa de Infecção Hospitalar - HEL

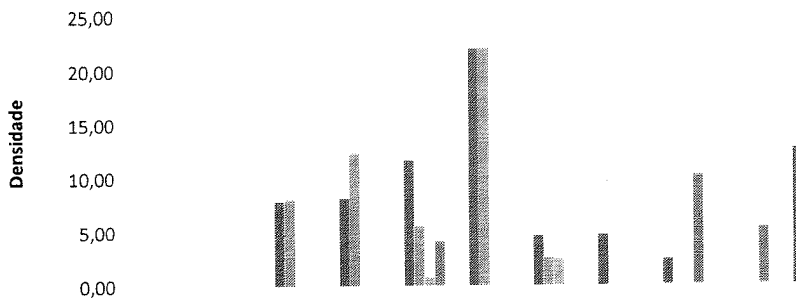


### Taxa de IRAS por Clínica - HEL



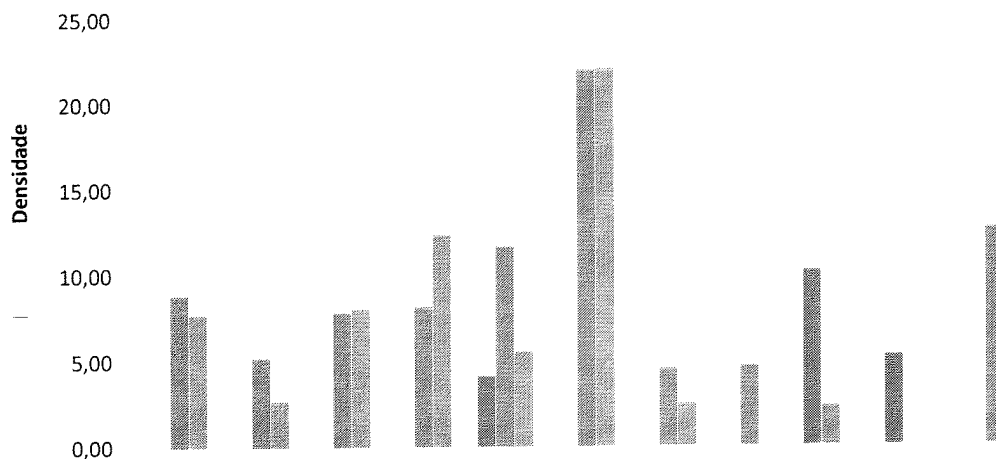


**INFECCAO POR TOPOGRAFIA - HEL**



	jan-21	fev-21	mar-21	abr-21	mai-21	jun-21	jul-21	ago-21	set-21	out-21	nov-21
■ IPCS- Infecção Primária de Corrente sanguínea	0,00	0,00	7,80	8,10	11,60	21,95	4,50	4,60	2,30	0,00	12,50
■ ITU- Infecção do Trato Urinário	0,00	0,00	8,00	12,30	5,50	22,01	2,50	0,00	0,00	0,00	0,00
■ PNM- Pneumonia não associada a Ventilação mecânica	0,00	0,00	0,00	0,00	0,75	0,00	2,40	0,00	0,00	0,00	0,00
■ PAV- Pneumonia associada à Ventilação Mecânica					4,08	0,00	0,00	0,00	10,13	5,20	0,00
■ Infecções não relacionadas a dispositivos invasivos - UTI									0,00	0,00	0,00

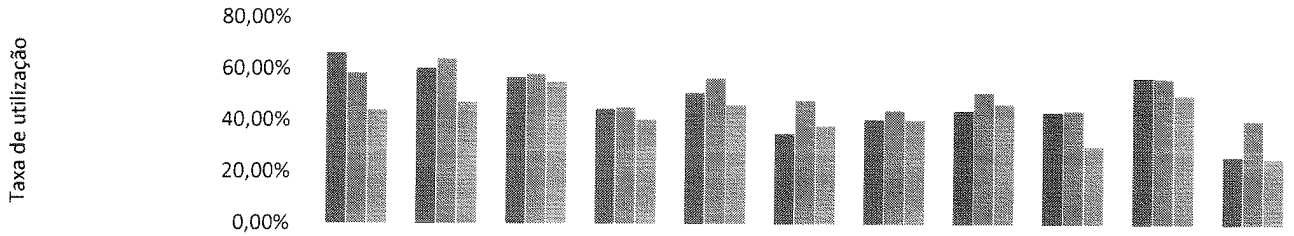
**Densidade de IRAS na UTI - HEL**



	jan-21	fev-21	mar-21	abr-21	mai-21	jun-21	jul-21	ago-21	set-21	out-21	nov-21
■ Densidade PAV	0,00	0,00	0,00	0,00	4,08	0,00	0,00	0,00	10,13	5,20	0,00
■ Densidade IPCS	8,80	5,20	7,80	8,10	11,60	21,95	4,50	4,60	2,30	0,00	12,50
■ Densidade ITU	7,70	2,70	8,00	12,30	5,50	22,01	2,50	0,00	0,00	0,00	0,00

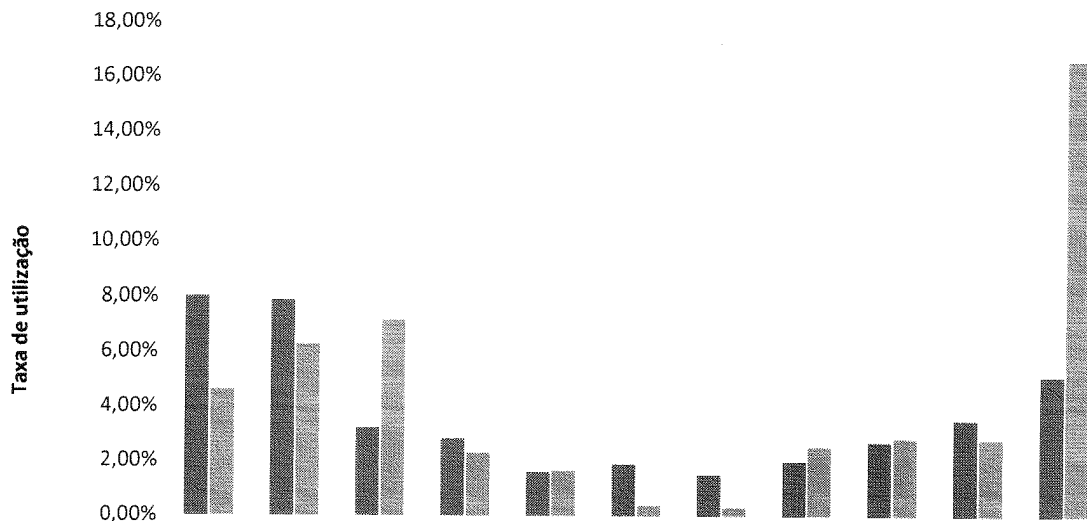
**TAXA DE UTILIZAÇÃO DE PROCEDIMENTOS INVASIVOS**

**Procedimentos Invasivos em Leitos Críticos - HEL**



	jan-21	fev-21	mar-21	abr-21	mai-21	jun-21	jul-21	ago-21	set-21	out-21	nov-21
■ Cateter Vesical de Demora	66,05%	60,26%	56,60%	44,40%	50,80%	34,70%	40,20%	43,90%	43,30%	56,90%	26,10%
■ Cateter Venoso Central	58,31%	64,10%	58,02%	45,21%	56,47%	47,76%	43,86%	50,88%	43,97%	56,60%	40,10%
■ Ventilação Mecânica	44,00%	47,07%	55,00%	40,30%	45,90%	37,80%	40,20%	46,30%	30,00%	50,00%	25,30%

**Procedimentos Invasivos na Enfermaria - HEL**

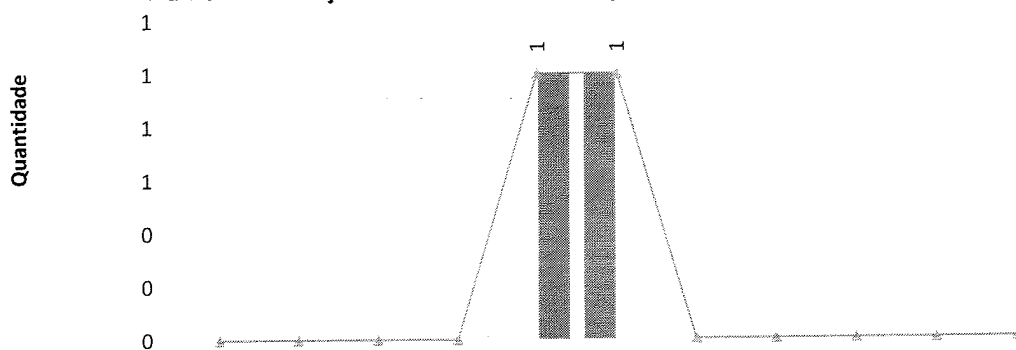


	jan-21	fev-21	mar-21	abr-21	mai-21	jun-21	jul-21	ago-21	set-21	out-21	nov-21
■ Cateter Vesical de Demora	8,00%	7,84%	3,20%	2,80%	1,60%	1,90%	1,50%	2,00%	2,70%	3,50%	5,10%
■ Cateter Venoso Central	4,63%	6,25%	7,14%	2,29%	1,66%	0,40%	0,33%	2,53%	2,83%	2,80%	16,56%
■ Ventilação Mecânica	0,00%	0,00%	0,00%	0,00%	0,00%	0,00%	0,00%	0,00%	0,00%	0,00%	0,00%

FARMACOVIGILÂNCIA

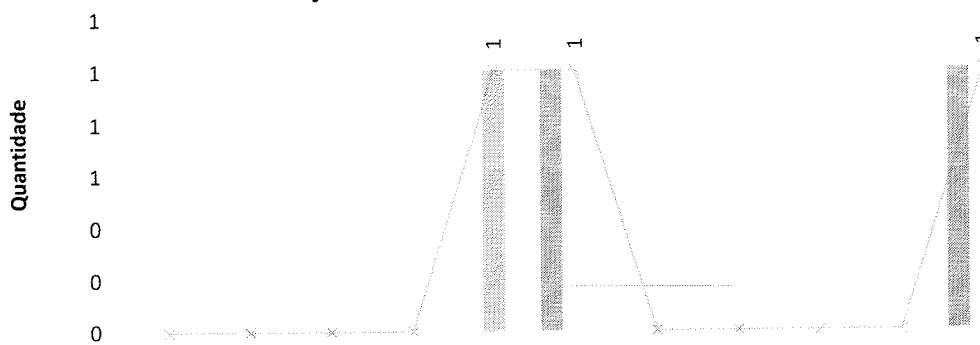
Não foram observadas reações adversas à medicamentos no mês de novembro, atestando que a classificação está sendo bem realizada e as intervenções farmacêuticas estão sendo feitas com precisão.

Número de Reações Adversas Ocorridas por Clínica - HEL



	jan-21	fev-21	mar-21	abr-21	mai-21	jun-21	jul-21	ago-21	set-21	out-21	nov-21
Internação Covid	0	0	0	0	0	1	0	0	0	0	0
UTI	0	0	0	0	1	0	0	0	0	0	0
Total de Ocorrências	0	0	0	0	1	1	0	0	0	0	0

Número de Reações Adversas Ocorridas por Gravidade - HRL



	jan-21	fev-21	mar-21	abr-21	mai-21	jun-21	jul-21	ago-21	set-21	out-21	nov-21
Leve	0	0	0	0	0	1	0	0	0	0	1
Moderada	0	0	0	0	1	0	0	0	0	0	0
Grave	0	0	0	0	0	0	0	0	0	0	0
Total	0	0	0	0	1	1	0	0	0	0	1



**Meta 3 - Protocolo de Cirurgia Segura - HEL**

Eventos adversos

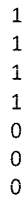


	jan-21	fev-21	mar-21	abr-21	mai-21	jun-21	jul-21	ago-21	set-21	out-21	nov-21
■ Percentual de pacientes que recebeu antibioticoprofilaxia no momento adequado	0	0	0	0	0	0	0	0	0	0	0
■ Número de cirurgias em local errado	0	0	0	0	0	0	0	0	0	0	0
■ Número de cirurgias em paciente errado	0	0	0	0	0	0	0	0	0	0	0
■ Número de procedimentos errados	0	0	0	0	0	0	0	0	0	0	0
■ Taxa de mortalidade cirúrgica intra hospitalar ajustada ao risco	0	0	0	0	0	0	0	0	0	0	0
■ Taxa de adesão à Lista de Verificação	0	0	0	0	0	0	0	0	0	0	0

O *check list* de cirurgia segura implantado na unidade é utilizado nos procedimentos de traqueostomia, drenagem toraxica e caterrismo central.

**Meta 4 - Medicação de Alta Vigilância - HEL**

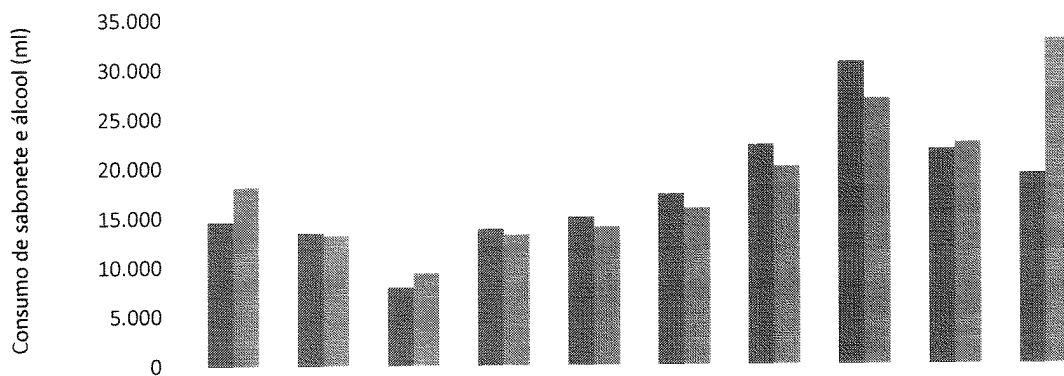
Quantidade



	jan-21	fev-21	mar-21	abr-21	mai-21	jun-21	jul-21	ago-21	set-21	out-21	nov-21
■ Nº Erro na Prescrição Médica	0	1	0	0	0	0	0	0	0	0	0
■ Nº Erro na Dispensação de Medicamentos	0	1	0	0	0	1	0	0	0	0	0
■ Nº Erro na Administração de Medicação	0	1	0	0	0	0	0	0	0	0	0

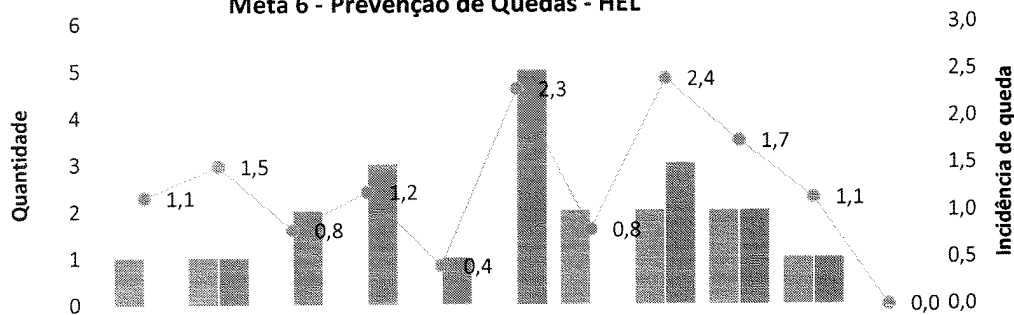
Para atendimento da meta 4, os medicamentos de alta vigilância estão sendo unitarizados com etiqueta vermelha, com seus *bins* identificados com etiqueta vermelha e mandados separados nos kits com etiqueta também vermelha.

**Meta 5 - Lavagem e higienização das mãos - HEL**

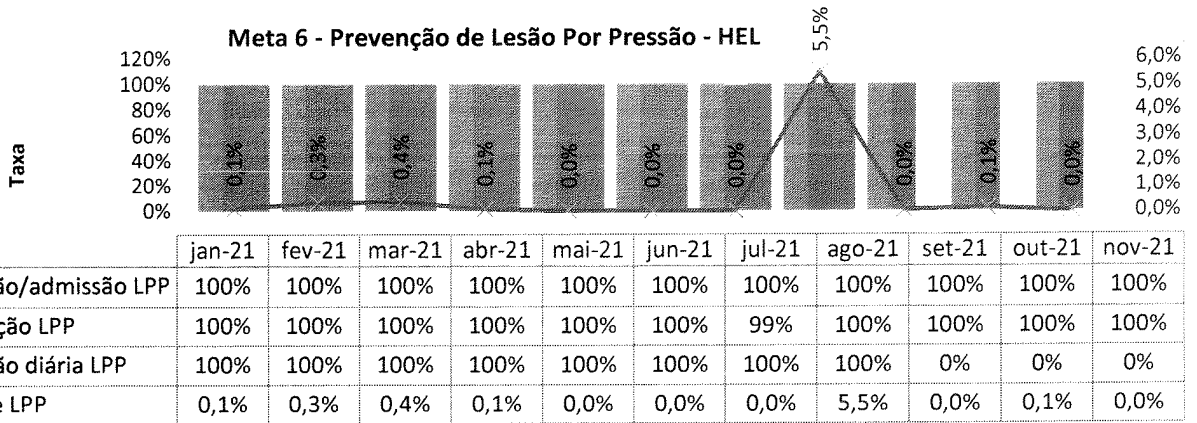


	jan-21	fev-21	mar-21	abr-21	mai-21	jun-21	jul-21	ago-21	set-21	out-21
Consumo de preparação alcoólica para as mãos: monitoramento do volume de preparação alcoólica para as mãos utilizado para cada 1.000 pacientes-dia.	14.561	13.457	7.906	13.790	14.959	17.219	22.122	30.597	21.658	19.190
Consumo de sabonete monitoramento do volume de sabonete líquido associado ou não a antisséptico utilizado para cada 1.000 pacientes-dia.	18.056	13.182	9.380	13.246	13.987	15.823	19.957	26.865	22.335	32.839

**Meta 6 - Prevenção de Quedas - HEL**



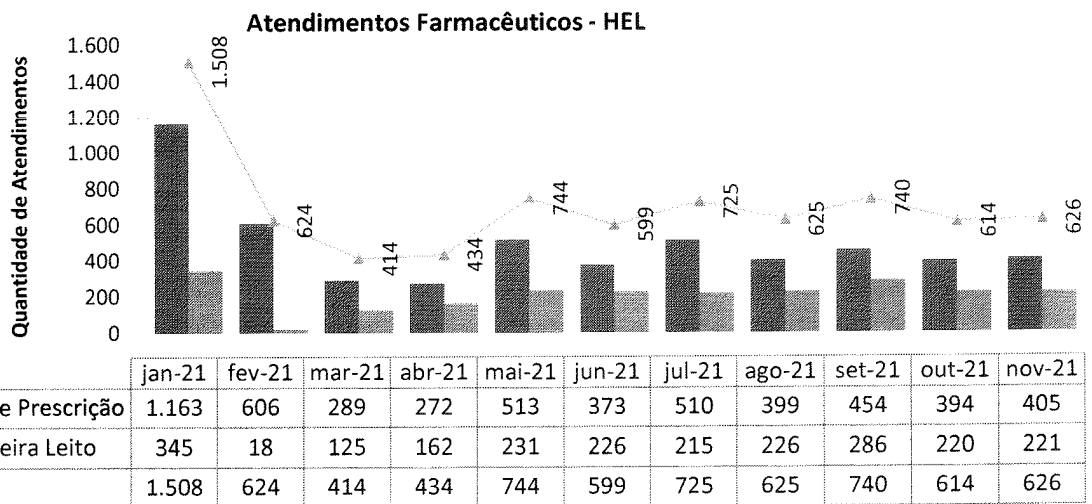
	jan-21	fev-21	mar-21	abr-21	mai-21	jun-21	jul-21	ago-21	set-21	out-21	nov-21
Nº Queda C/ Dano	1	1	0	0	0	0	2	2	2	1	0
Nº Queda S/ Dano	0	1	2	3	1	5	0	3	2	1	0
Incidência de Queda	1,1	1,5	0,8	1,2	0,4	2,3	0,8	2,4	1,7	1,1	0,0



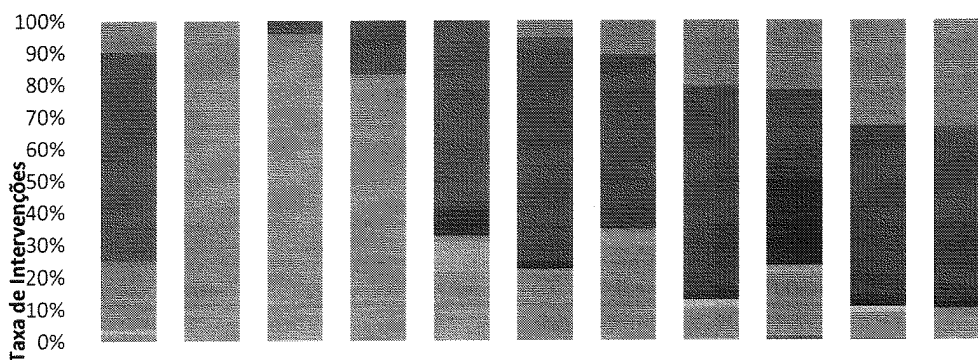
### II.3 – DADOS DA EQUIPE MULTIPROFISISONAL

#### FARMÁCIA CLÍNICA

Apesar da diminuição da taxa de ocupação da unidade, os atendimentos farmacêuticos mantiveram-se constantes no mês avaliado, dada a intensificação das visitas a beira leito.



Intervenções Farmacêuticas - HEL

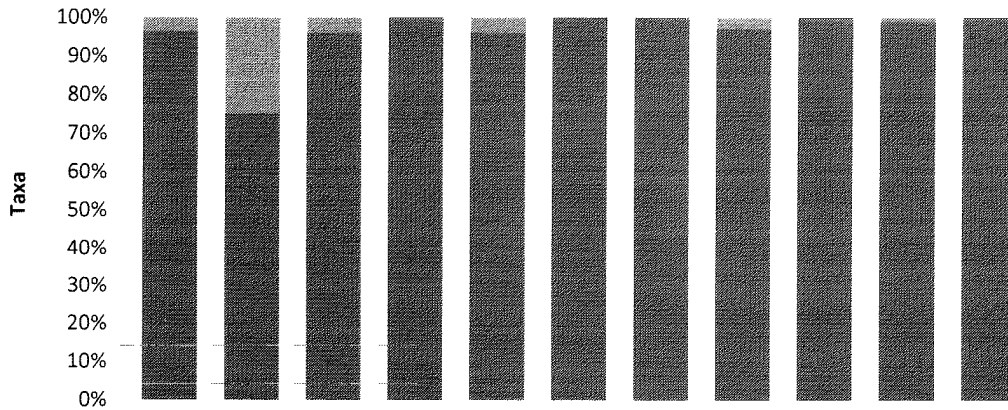


	jan-21	fev-21	mar-21	abr-21	mai-21	jun-21	jul-21	ago-21	set-21	out-21	nov-21
■ Descarte de medicamento não validado									0,0%	0,00%	0,0%
■ Ajuste na via de administração									0,0%	1,19%	0,0%
■ Suspensão de medicamento	9,6%	0,0%	0,0%	0,0%		5,3%	10,6%	20,0%	22,1%	32,14%	42,5%
■ Ajuste de indicação	0,0%	0,0%	0,0%	0,0%		3,4%	0,0%	1,3%	0,0%	0,00%	1,4%
■ Substituição de medicamento	65,1%	0,0%	4,0%	16,7%	56,6%	60,2%	38,3%	43,8%	23,3%	32,14%	42,5%
■ Inclusão de medicamento no tratamento	0,0%	0,0%	0,0%	0,0%	2,4%	6,3%	16,1%	18,8%	4,7%	21,43%	23,3%
■ Inclusão de medicamento na prescrição	0,0%	0,0%	0,0%	0,0%	8,5%	2,4%	0,0%	2,5%	26,7%	3,57%	4,1%
■ Detecção de reação adversa a medicamento	0,0%	0,0%	0,0%	0,0%	0,5%	0,5%	0,0%	0,0%	0,0%	0,00%	1,4%
■ Posologia	21,7%	0,0%	13,0%	37,5%	1,4%	0,5%	1,9%	0,0%	0,0%	0,00%	2,8%
■ Detecção de interação medicamentosa	1,2%	0,0%	0,0%	0,0%		0,5%	0,0%	2,5%	0,0%	1,90%	0,0%
■ Ajuste de Horário	0,0%	0,0%	0,0%	0,0%	9,0%		4,1%	0,0%	2,3%	0,00%	1,4%
■ Ajuste de Dose	2,4%	100,0%	83,0%	45,8%	21,7%	20,9%	28,6%	10,0%	19,8%	8,33%	7,1%
■ Detecção de alergia não documentada									1,2%	0,48%	0,0%

Em relação as intervenções farmacêuticas, 42,5% delas foram para substituição de medicamentos; 42,5% suspensão de medicamentos; 23,3%, para inclusão de medicamentos; e somente 7,1% para ajuste da dose. Em relação a outubro, houve aumento nos indicadores em destaque – tendo o ajuste de dose uma pequena queda. Os outros indicadores se mantiveram aproximadamente constantes.



**Aceitabilidade das Intervenções farmacêuticas - HEL**

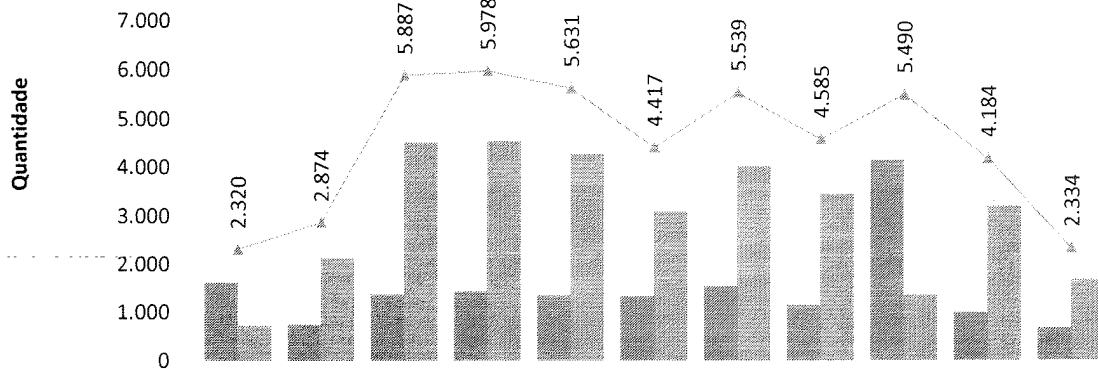


	jan-21	fev-21	mar-21	abr-21	mai-21	jun-21	jul-21	ago-21	set-21	out-21	nov-21
■ Não aceitas	3,70%	25,00%	4,00%	0,00%	4,00%	0,00%	0,00%	3,00%	0,00%	1,00%	0,00%
■ Aceitas	96,30%	75,00%	96,00%	100,00%	96,00%	100,00%	100,00%	97,00%	100,00%	99,00%	100,00%

A aceitabilidade das intervenções farmacêuticas no mês atual foi de 100%, uma vez que todas as sugestões apresentadas pelo profissional farmacêutico foram aceitas pelos médicos.

**FISIOTERAPIA**

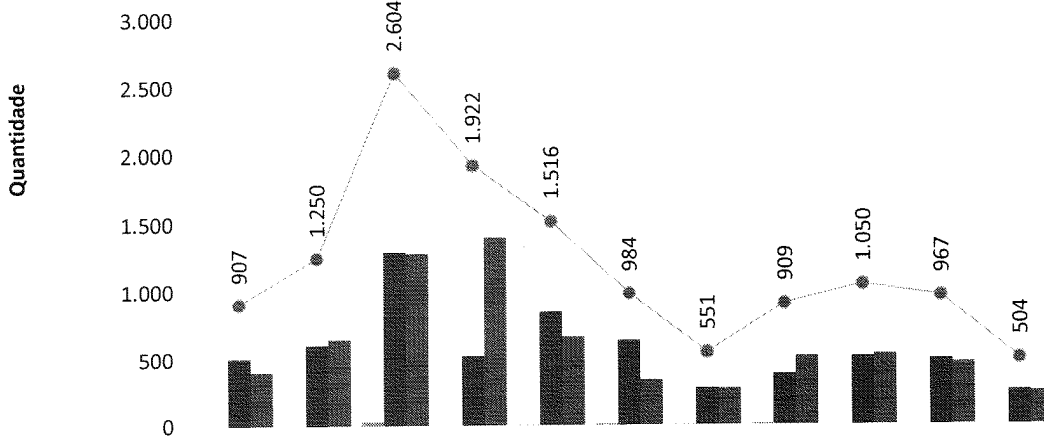
**Atendimentos de Fisioterapia por Clínica - HEL**



	jan-21	fev-21	mar-21	abr-21	mai-21	jun-21	jul-21	ago-21	set-21	out-21	nov-21
■ Internação Covid	1.609	752	1.369	1.432	1.360	1.319	1.534	1.143	4.148	988	659
■ UTI	711	2.122	4.518	4.546	4.271	3.098	4.005	3.442	1.342	3.196	1.675
▲ Total de Atendimentos	2.320	2.874	5.887	5.978	5.631	4.417	5.539	4.585	5.490	4.184	2.334

SERVIÇO SOCIAL

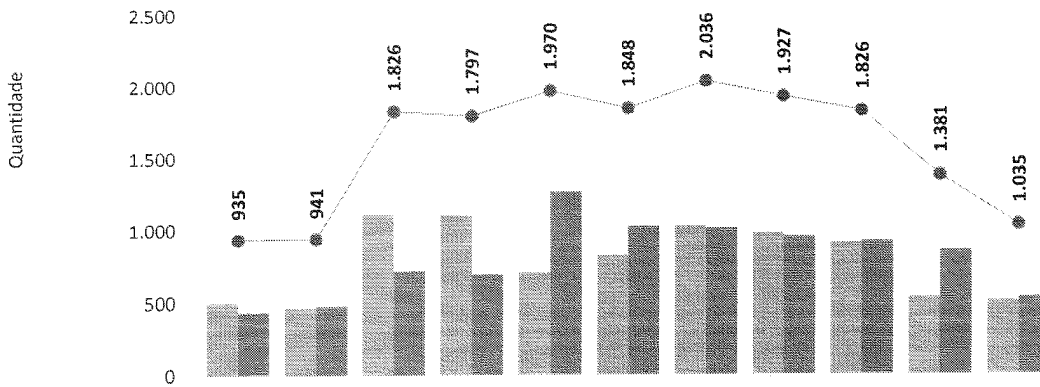
Atendimentos do Serviço Social por Clínica - HEL



	jan-21	fev-21	mar-21	abr-21	mai-21	jun-21	jul-21	ago-21	set-21	out-21	nov-21
Pronto Socorro	0	0	30	0	3	7	2	8	0	0	0
Internação Covid	504	604	1.294	524	848	637	277	382	514	497	257
UTI Covid	403	646	1.280	1.398	665	340	272	519	536	470	247
Total de Atendimentos	907	1.250	2.604	1.922	1.516	984	551	909	1.050	967	504

PSICOLOGIA

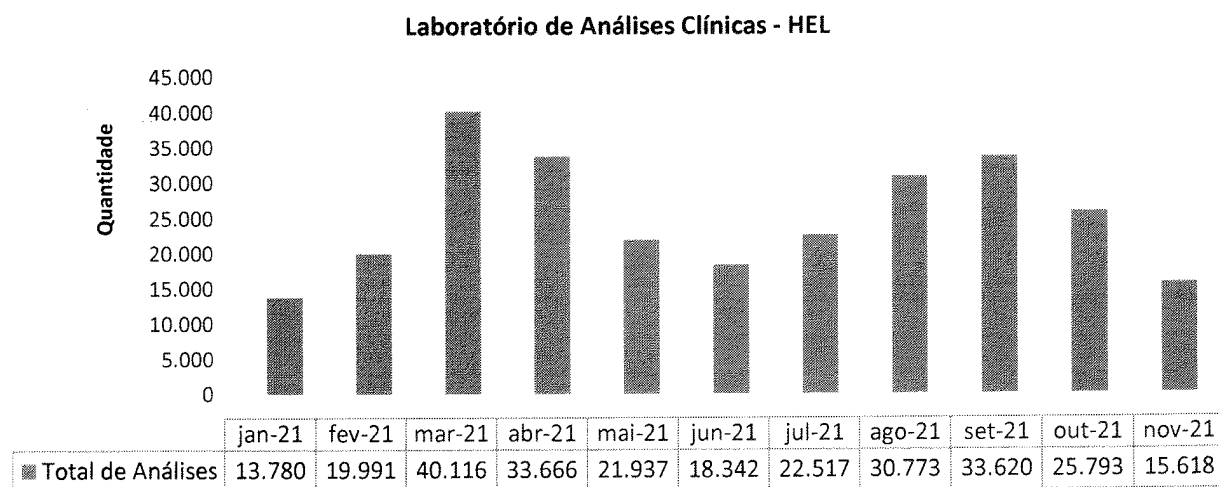
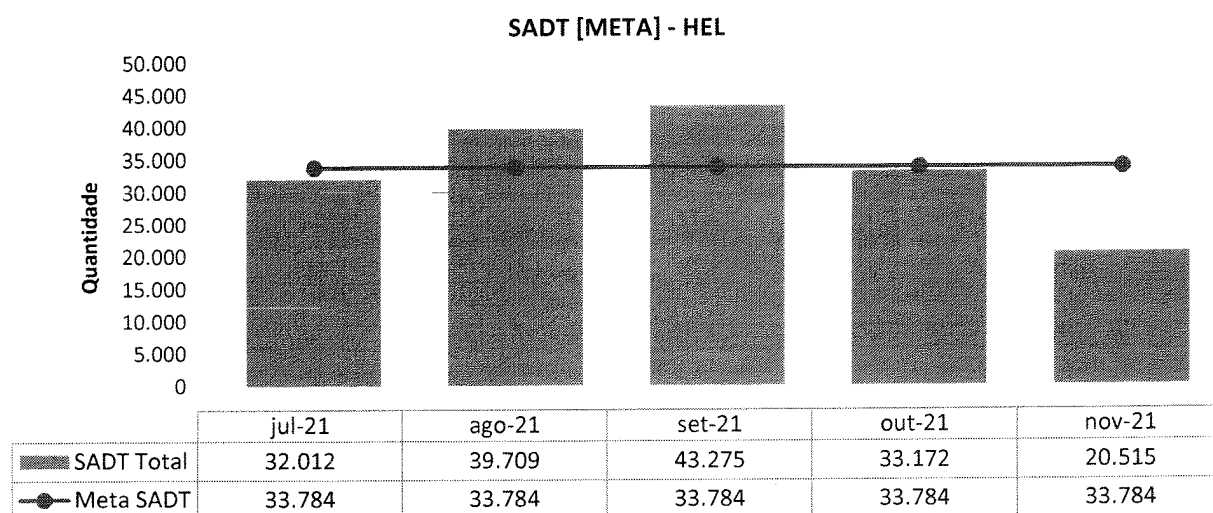
Atendimentos de Psicologia por Clínica - HEL



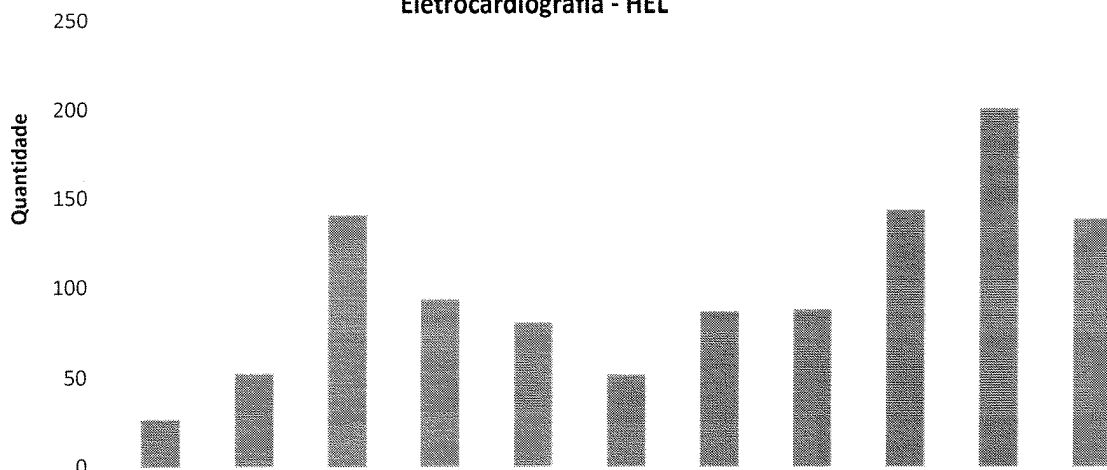
	jan-21	fev-21	mar-21	abr-21	mai-21	jun-21	jul-21	ago-21	set-21	out-21	nov-21
Internação Covid	499	462	1.112	1.105	701	823	1.024	974	906	528	506
UTI	436	479	714	692	1.269	1.025	1.012	953	920	853	529
Total de Atendimentos	935	941	1.826	1.797	1.970	1.848	2.036	1.927	1.826	1.381	1.035

## II.4 – SERVIÇO DE APOIO AO DIAGNÓSTICO E TERAPIA – SADT

No mês de novembro, foram realizados um total de 20.515 exames, sendo 15.618 exames laboratoriais de análises clínicas, 208 exames de raio-X, 1.182 tomografias, 78 exames de PCR para Covid-19, 138 exames de eletrocardiograma e 76 hemodiálises.

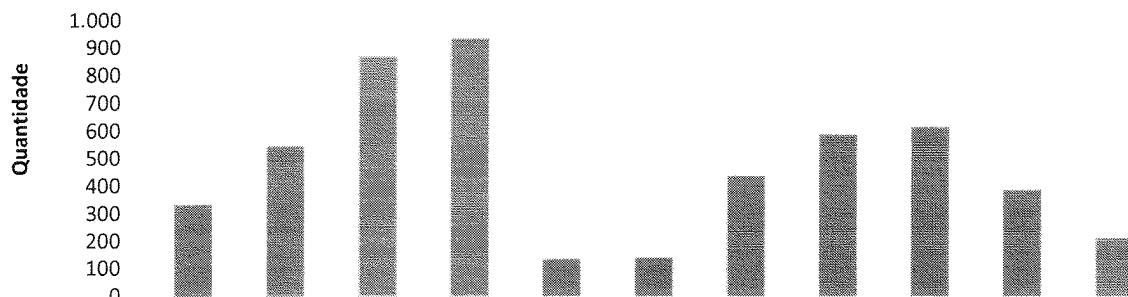


**Eletrocardiografia - HEL**



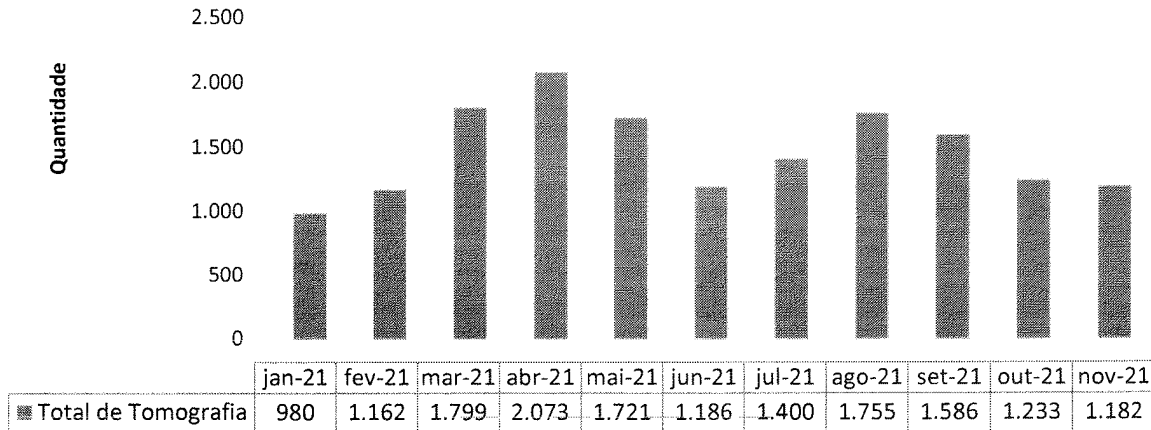
	jan-21	fev-21	mar-21	abr-21	mai-21	jun-21	jul-21	ago-21	set-21	out-21	nov-21
Total de ECG	26	52	140	93	80	51	86	87	143	200	138

**Raios-X - HEL**

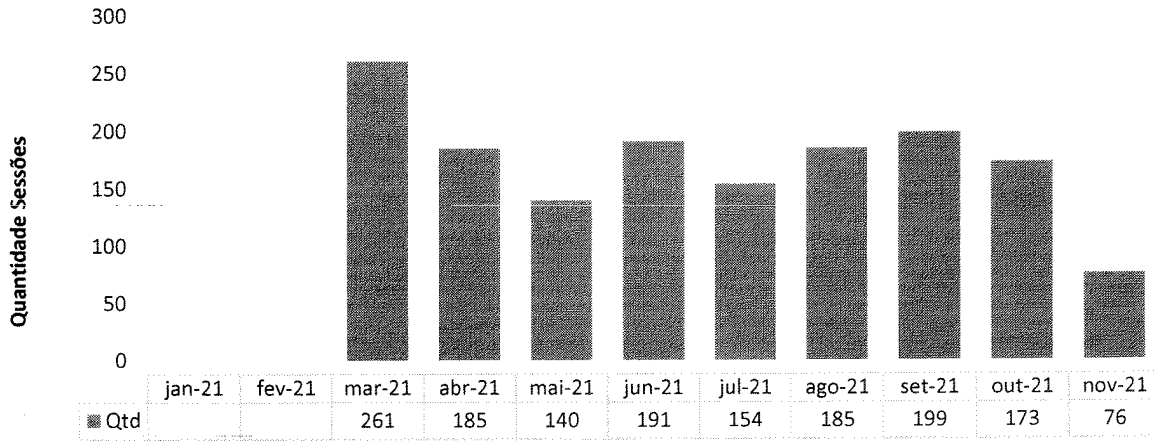


	jan-21	fev-21	mar-21	abr-21	mai-21	jun-21	jul-21	ago-21	set-21	out-21	nov-21
Total de RX	331	543	866	930	131	136	434	582	610	381	208

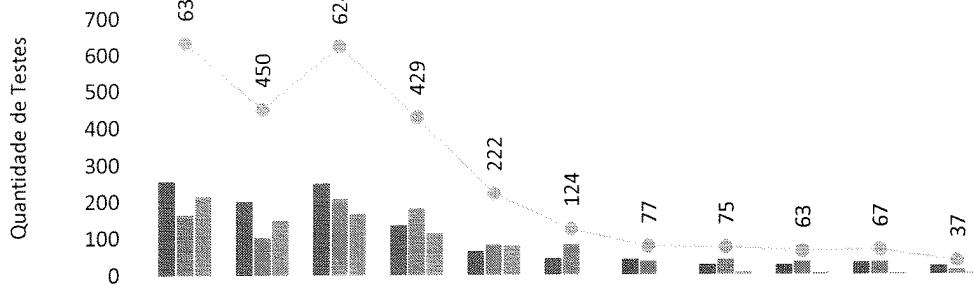
**Tomografia Computadorizada - HEL**



**Controle de Hemodiálise - HEL**

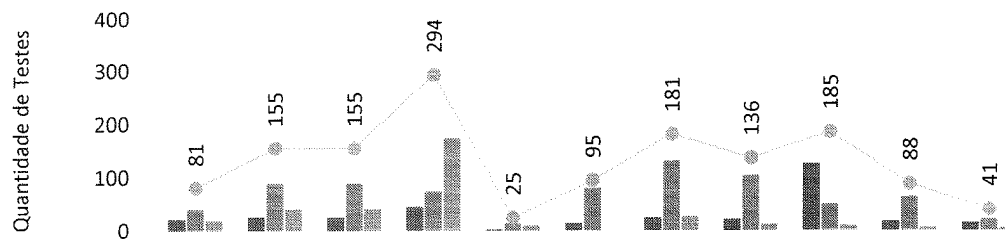


**TESTE RT-PCR/TR sobre o total de pacientes de PS - HEL**



	jan-21	fev-21	mar-21	abr-21	mai-21	jun-21	jul-21	ago-21	set-21	out-21	nov-21
■ Não-Detectável	256	200	250	134	63	43	41	27	25	31	22
■ Detectável	164	101	208	182	81	81	36	40	34	34	12
■ Em Investigação	214	149	166	113	78	0	0	8	4	2	3
● Total	634	450	624	429	222	124	77	75	63	67	37

**Total de testes COVID realizados em pacientes internados - HEL**

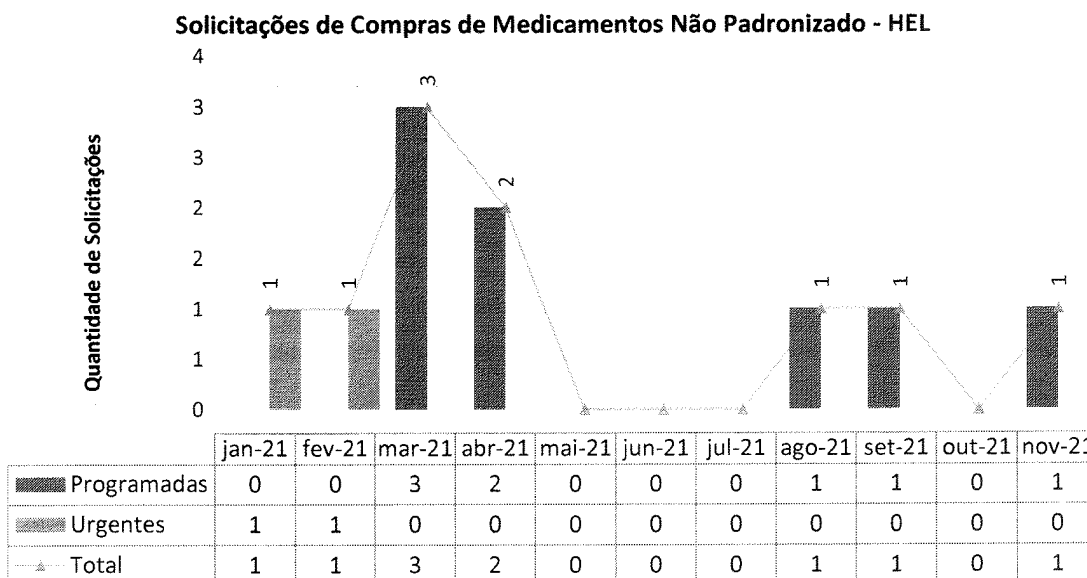
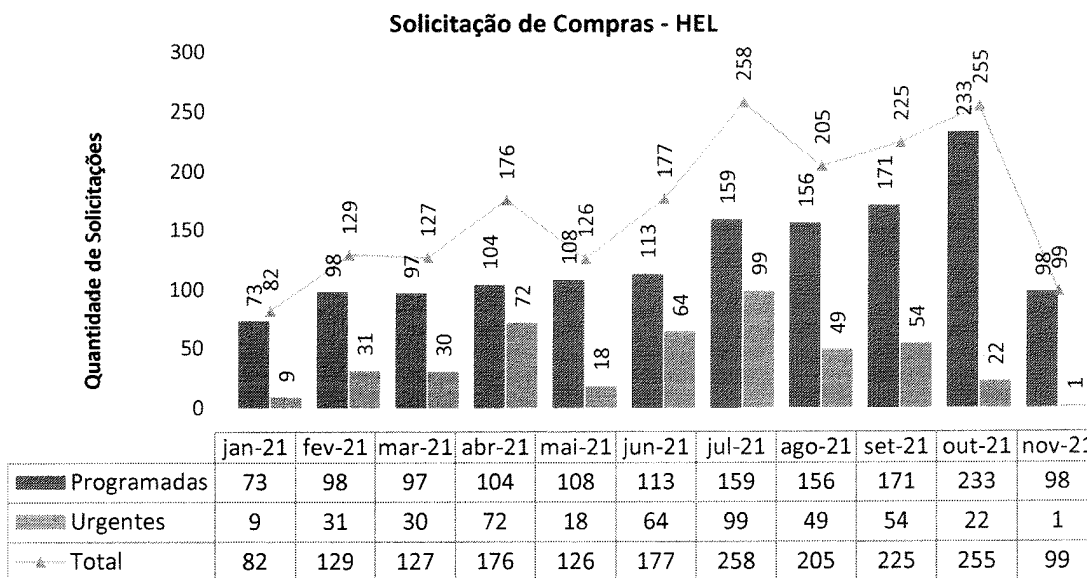


	jan-21	fev-21	mar-21	abr-21	mai-21	jun-21	jul-21	ago-21	set-21	out-21	nov-21
■ Não-Detectável	21	25	25	46	2	15	24	21	125	18	15
■ Detectável	41	89	89	75	14	80	131	103	50	64	21
■ Em Investigação	19	41	41	173	9	0	26	12	10	6	5
● Total	81	155	155	294	25	95	181	136	185	88	41

III – ATIVIDADES DE APOIO.

III.1 – FARMÁCIA E LOGÍSTICA DE MEDICAMENTOS

No mês de novembro, houve solicitação para compras de 99 produtos – e, dessas, 98 foram compras programadas e apenas uma em caráter de urgência.



### III.2 – RECURSOS HUMANOS

Em termos de pessoal, o HEL conta com 269 colaboradores, sendo 238 alocados diretamente na área assistencial e 30 alocados em outras áreas.

No mês de novembro, não houve solicitação para contratação. Nesse mesmo período foram desligados 34 colaboradores.

Ainda nesse mês, foram integrados três novos colaboradores. A integração contou com carga horária de 09 horas, incluindo apresentação institucional, sobre segurança do trabalho, políticas da qualidade e de CCIH (Comissão de Controle de Infecção Hospitalar), além de protocolos internos e visita por toda a unidade.



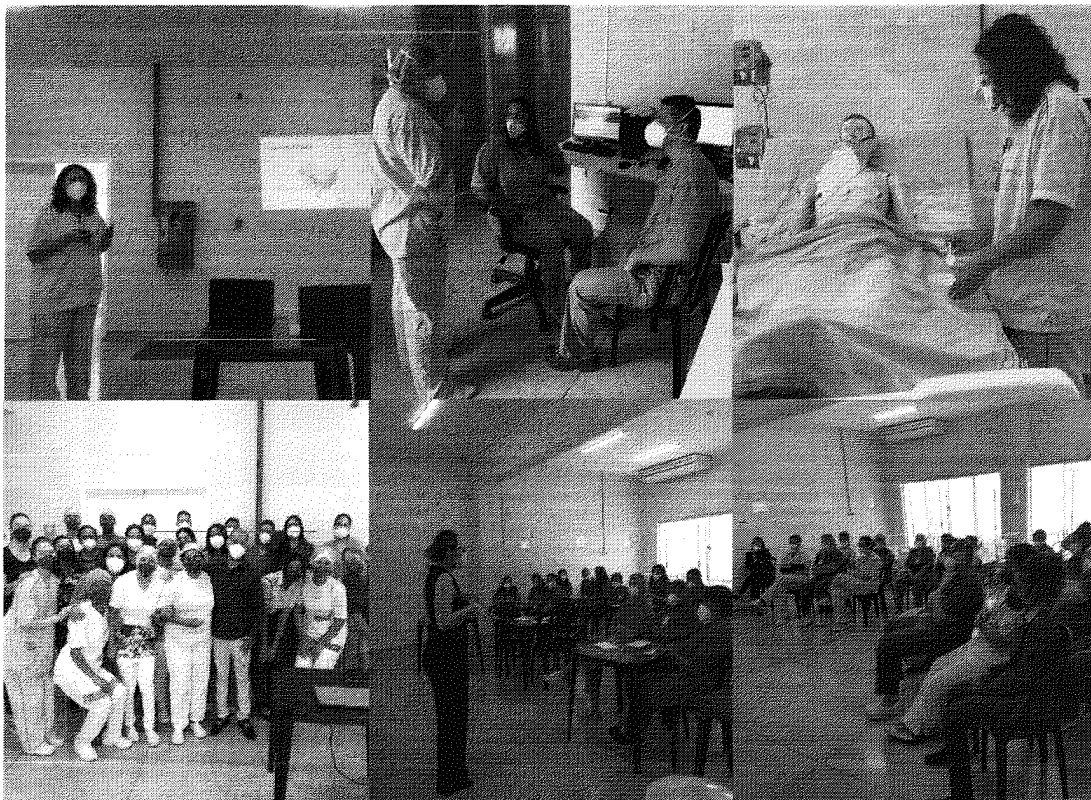
O RH disponibiliza constantemente informações a Secretaria Estadual de Saúde Goiás (SES), destacando-se, dentre elas, as respostas a ofícios e a questionamentos quanto ao quadro de pessoal, controle de servidores lotados, controle de atestados gerais de Covid-19, bem como informações sobre turnover e treinamentos. Nesse período, houve uma dedicação de 50 horas para respostas solicitadas pelos diversos setores desta secretaria.

Em novembro, 59 ações educativas foram realizadas no HEL. As ações versaram sobre temas como: políticas e rotinas inerentes aos cargos e funções,



educação continuada para a assistência, treinamentos técnicos e comportamentais, políticas de RH, segurança do trabalho, rotinas de SCIH, políticas de qualidade e desenvolvimento de talentos.

Entre as ações educativas, também foi dada continuidade ao programa de desenvolvimento dos líderes, com o módulo “Prática sobre a implementação das ferramentas da qualidade II (Ishikawa, análise de causa raiz, plano de ação e PDSA)”.



Foi realizada a campanha Novembro Azul, evento que acontece mundialmente nesse mês e que busca a conscientização dos homens a respeito da atenção integral à saúde, prevenção e diagnóstico precoce do câncer de próstata, a fim de aumentar as chances de cura e reduzir a mortalidade. A direção do Hospital ofereceu aos colaboradores o exame de PSA (Antígeno Prostático Específico).



No mês de novembro, foi comemorado: 1) O Dia Nacional de Combate ao Câncer Infantil; 2) Dia Nacional do Doador de Sangue; 3) Dia Mundial do Ceratocone; 4) Dia do Médico Radiologista; 5) Dia Nacional do Intensivista; 6) Dia Nacional de Prevenção e Combate a Surdez. Para essas datas foram confeccionados cards para divulgação interna e nas redes sociais.



Estão em andamento, o projeto *Árvore da Vida*, e também o projeto *Gratidão*. O projeto *Gratidão* tem o objetivo de estimular as atitudes positivas e o reconhecimento de comportamentos de gentileza dentro do hospital. Neste mês de novembro foi eleita como *Sra. Gardidão* a colaboradora Rosângela Tavares, em razão das suas boas práticas e cooperação profissional com seus colegas de trabalho.



A pandemia da Covid-19 trouxe muitos desafios e por consequência impactos sobre a saúde emocional, principalmente para os profissionais da linha de frente. Pensando nisso, foi desenvolvido o projeto Escuta Terapêutica para disponibilizar atendimento psicológico aos colaboradores. O projeto é divulgado através de cards.

Um outro projeto que segue em andamento, é o projeto IMED 3I's que tem o objetivo de reconhecer ações inovadoras que beneficiam a performance da organização e, conseqüentemente, o atendimento oferecido à população.



Mensalmente é dedicado um momento para homenagear os aniversariantes do mês. A comemoração tem o intuito de fortalecer o vínculo e favorecer o reconhecimento do colaborador pela organização. Nesse mês foram comemorados os aniversários de 27 colaboradores.



Foram cadastrados 03 colaboradores no sistema MV e no CNES. A ação proporciona total controle dos processos de identificação, transparência e faturamento no hospital.

Para o processamento da folha de pagamento foram dedicadas 83 horas. O processo inclui tratamento do ponto, ajuste das movimentações de pessoal, apontamento de descontos oriundos de ausência ou falta disciplinar, conferência e validação para pagamento.

Em novembro, 22 colaboradores passaram por avaliação de desempenho no período de experiência, sendo todos aprovados. A avaliação de experiência é realizada com ciclos de 45 e 90 dias após a data de admissão.

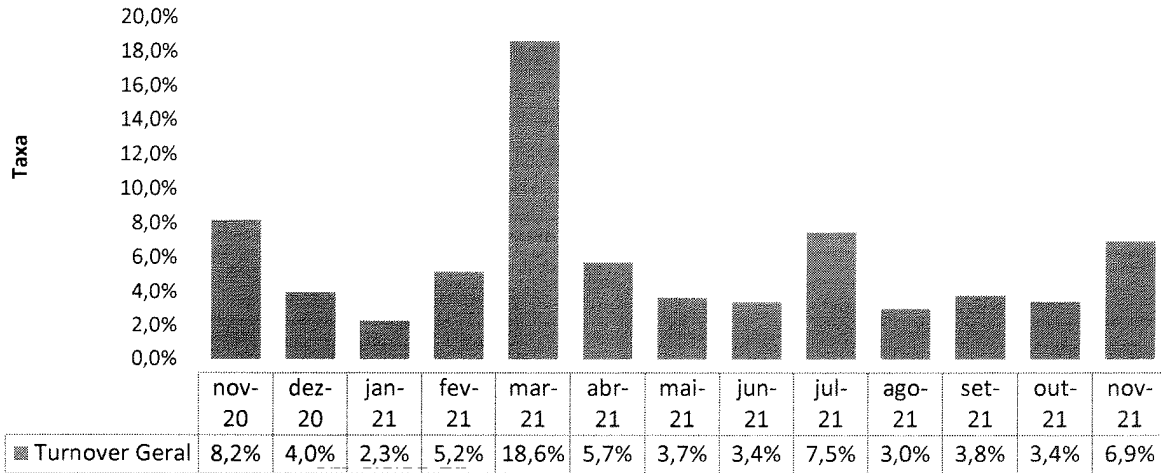
Houve um afastamento junto ao INSS em razão de doença. Os colaboradores afastados pelo INSS são aqueles que apresentam atestados com o mesmo CID (Classificação Internacional de Doenças) ou CID's correlatos que alcance prazo superior a 15 dias.

A seguir, veja-se o quadro dos colaboradores afastados por conta da Covid-19, além de outros indicadores de importância.

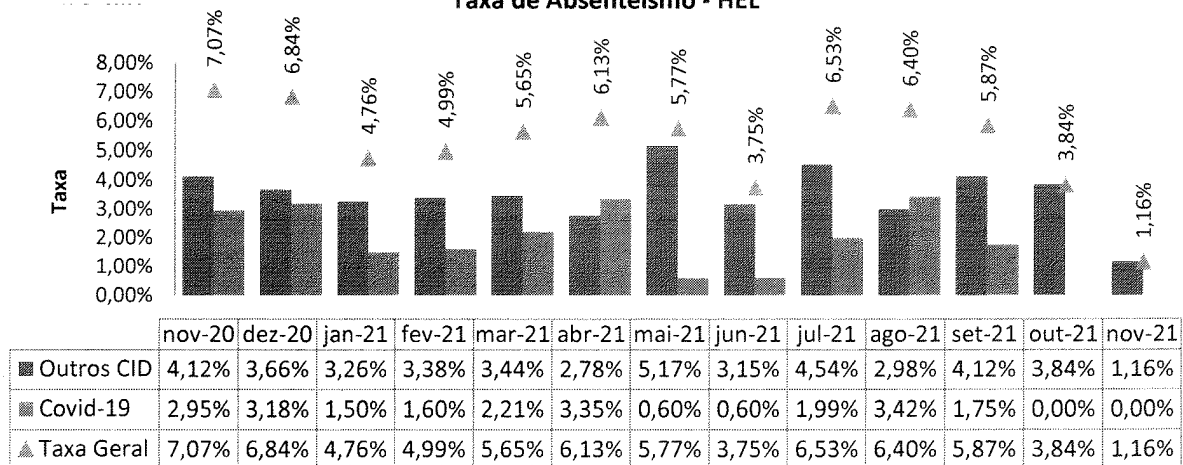
**Colaboradores afastados por COVID-19 - HEL**

Função	jan-21	fev-21	mar-21	abr-21	mai-21	jun-21	jul-21	ago-21	set-21	out-21	nov-21
Auxiliar Administrativo	3	1	5	3						0	0
Enfermeiro	2	2	2	4			2	3	2	0	0
Farmacêutico					1	1	1		1	0	0
Fisioterapeuta			1							0	0
Motorista				1						0	0
Supervisor Administrativo			1							0	0
Técnico de Enfermagem	5	11	10	15	1	3	8	9	7	0	0
Técnico em Seg. do Trabalho				1						0	0
Coord. De Enfermagem							1			0	0
Gerente de Farmácia							1			0	0
Técnico de Informática							1			0	0
<b>Qtd Afastados</b>	<b>10</b>	<b>14</b>	<b>19</b>	<b>24</b>	<b>2</b>	<b>4</b>	<b>14</b>	<b>12</b>	<b>10</b>	<b>0</b>	<b>0</b>

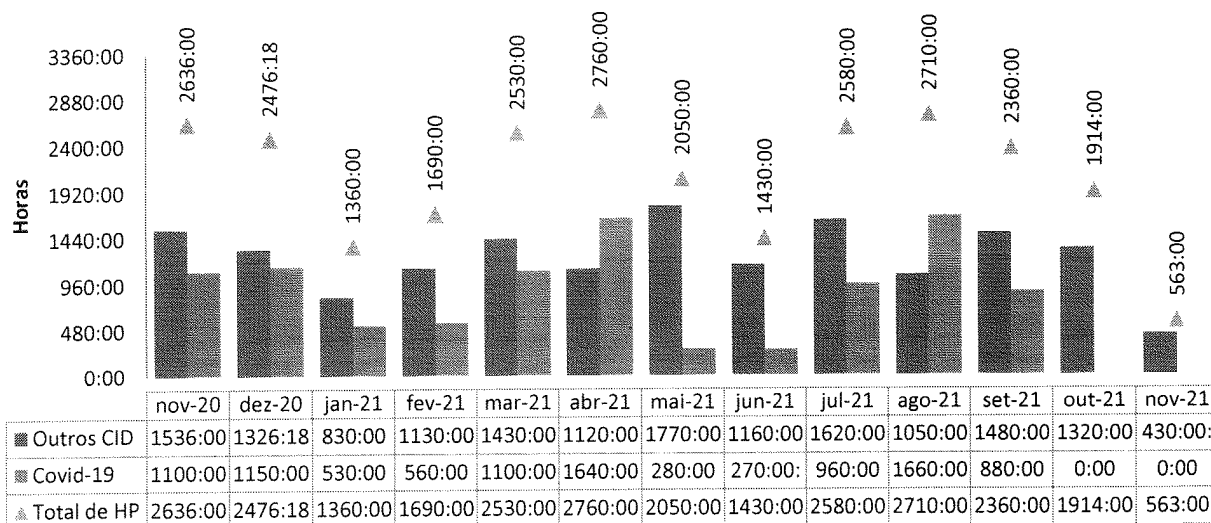
Taxa de Turnover Geral - HEL



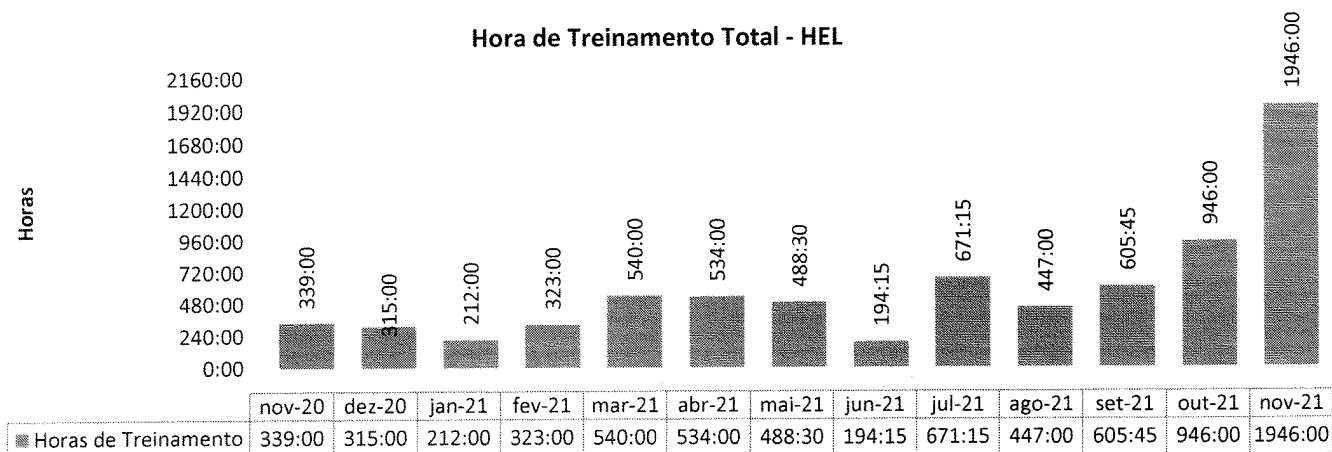
Taxa de Absenteísmo - HEL



Horas Perdidas Atestados - HEL



Hora de Treinamento Total - HEL

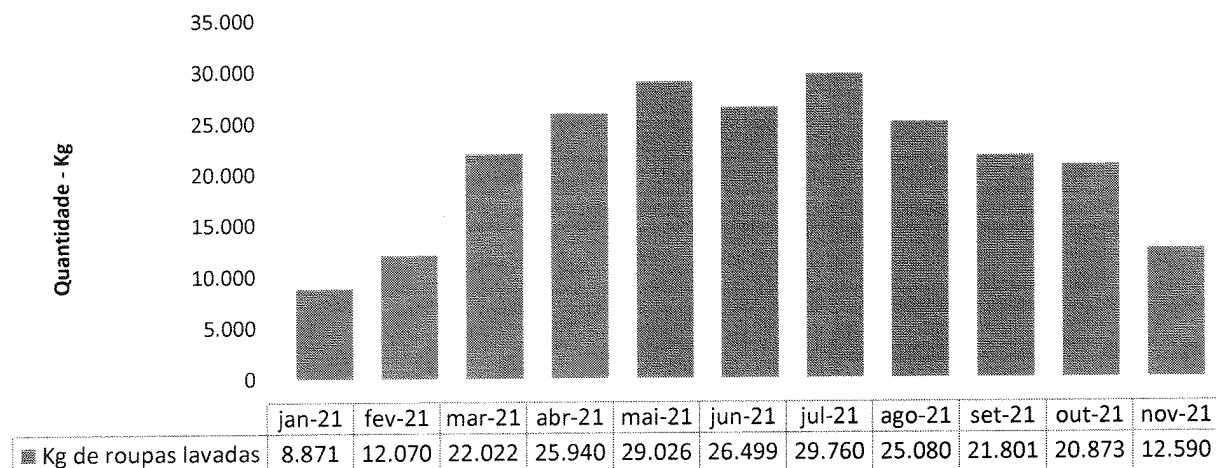






**III.3 – LAVANDERIA**

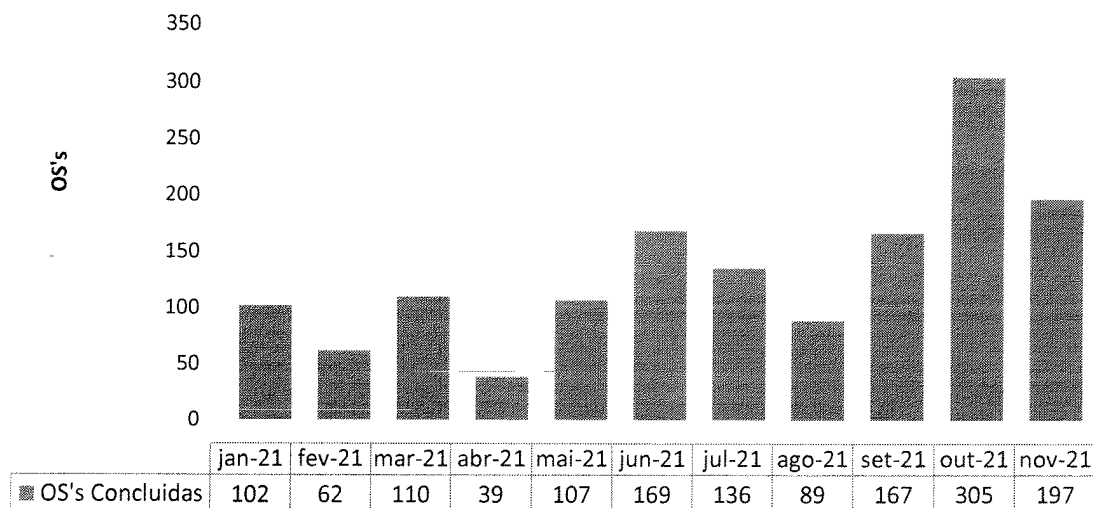
**Lavanderia - HEL**



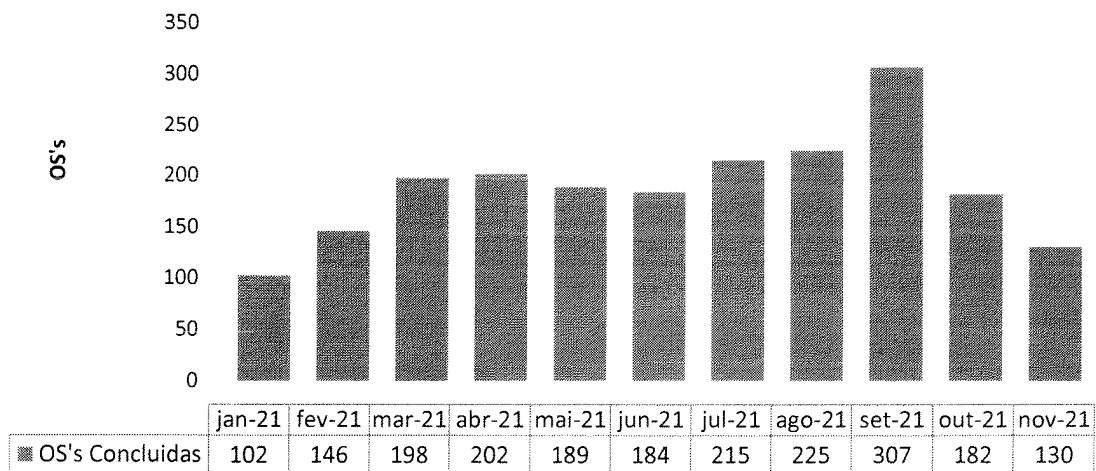


### III.4 – ENGENHARIA CLÍNICA E SERVIÇOS DE TECNOLOGIA DA INFORMAÇÃO

Número de OS's de Manutenção Engenharia Clínica Realizadas - HEL

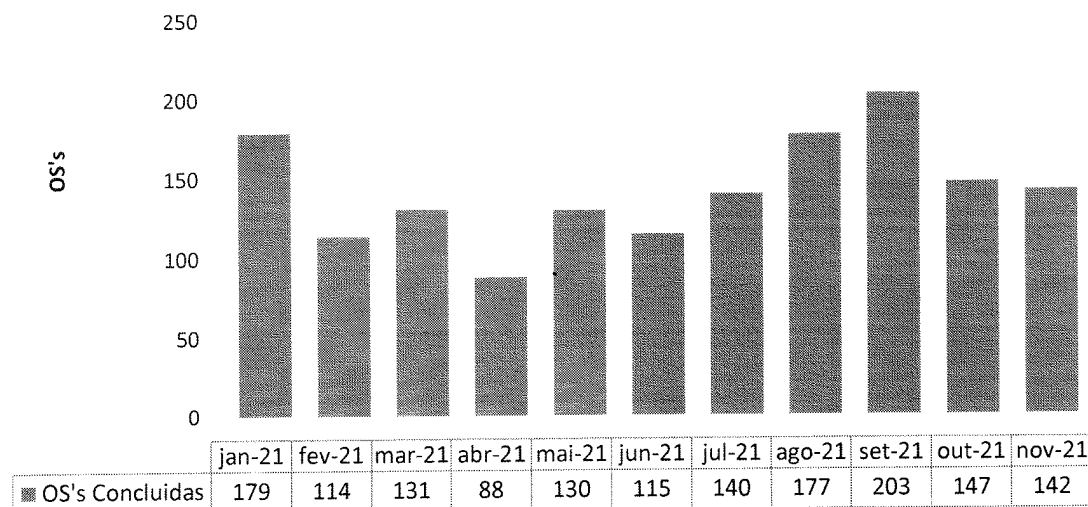


Número de OS's de TI Realizadas - HEL



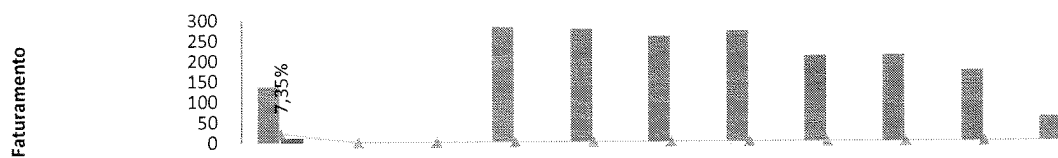
### III.5 – INFRAESTRUTURA E MANUTENÇÃO

**Número de OS's de Manutenção Realizadas - HEL**



**III.6 – FATURAMENTO**

**Procedimentos apresentados no SIH - HEL**

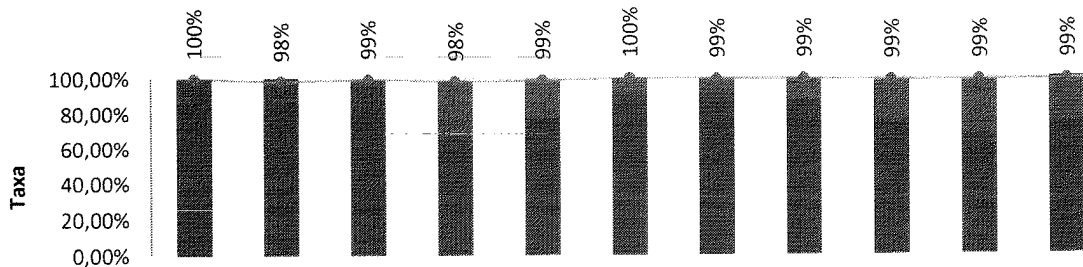


	jan-21	fev-21	mar-21	abr-21	mai-21	jun-21	jul-21	ago-21	set-21	out-21	nov-21
Total de procedimentos apresentados no SIH	136	0	0	280	275	257	269	207	209	171	57
Total de procedimentos rejeitados no SIH	10	0	0	0	0	0	0	0	0	0	0
Percentual de ocorrência de glosas no SIH - DATASUS	7,35%	0,00%	0,00%	0,00%	0,00%	0,00%	0,00%	0,00%	0,00%	0,00%	0,00%

**III.7. – OUVIDORA E SERVIÇO DE ATENDIMENTO AO USUÁRIO**

Foram atendidos no PS 370 usuários, e respondidos 15 (quinze) questionários entre os dias 01.11.21 a 30.11.21. Na unidade de Enfermaria foram 32 usuários internados, e respondidos 21 (vinte e um) questionários de busca ativa. Na UTI, foram 18 internados e usuários responderam ao questionário de busca ativa.

**Indicador de Satisfação do Usuário - HEL**



	jan-21	fev-21	mar-21	abr-21	mai-21	jun-21	jul-21	ago-21	set-21	out-21	nov-21
■ Péssimo	0,00%	1,03%	0,00%	0,00%	0,00%	0,00%	0,00%	0,00%	0,10%	0,00%	0,50%
▒ Ruim	0,00%	0,00%	0,10%	0,10%	0,40%	0,00%	0,10%	0,00%	0,20%	0,10%	0,50%
░ Regular	0,00%	0,54%	0,50%	1,70%	0,80%	0,00%	0,50%	0,50%	1,30%	1,30%	0,30%
■ Bom	0,00%	1,03%	3,60%	32,00%	21,10%	8,90%	8,10%	11,70%	24,90%	31,80%	23,90%
■ Ótimo	100,00%	97,40%	95,80%	66,20%	77,70%	91,00%	91,30%	87,70%	73,60%	66,80%	74,80%
● Geral	100,0%	98,4%	99,4%	98,2%	98,8%	99,9%	99,4%	99,4%	99%	99%	99%

#### IV – O HEL E A SOCIEDADE

No mês de novembro, o Hospital Estadual de Luziânia (HEL) obteve mais um excelente número em menções na mídia. No período, a unidade de saúde foi mencionada 171 vezes nos mais variados veículos de comunicação, dentre eles Folha do Planalto, Jornal O Democrático, Tribuna do Entorno, Isso É Goiás, Agência Cora Coralina de Notícias, Marco Imprensa, Foco Nacional.

O destaque do mês foi a celebração das mais de 2 mil altas de pacientes recuperados da Covid-19. Referência no atendimento de pacientes com o vírus no Estado de Goiás, o HEL foi citado em veículos como Rede Cidade, AB Notícias, Araçongas Mais e Gazeta da Semana. No total, o tema foi mencionado 25 vezes em sites e redes sociais da região do entorno de Brasília.

No mês de novembro, o HEL teve 100% de citações positivas.

O site registrou mais de 4 mil visualizações, sendo que cerca de 1.100 foram realizadas por novos usuários, o que é bastante expressivo.

Nas ações de comunicação interna, foram produzidas 38 peças para as campanhas, sendo 2 vídeos, 5 Comunicados Internos (CIs), 1 card e 20 peças de apoio aos departamentos do Hospital.

Saúde Goiás  
@saudegoias

Hospital Estadual de Luziânia ultrapassa marca de 2.000 altas  
[bit.ly/3wfEVqb](https://bit.ly/3wfEVqb)

**NOTÍCIAS**  
Hospital Estadual de Luziânia apresenta nova uniformização de cores

**GOIÁS**

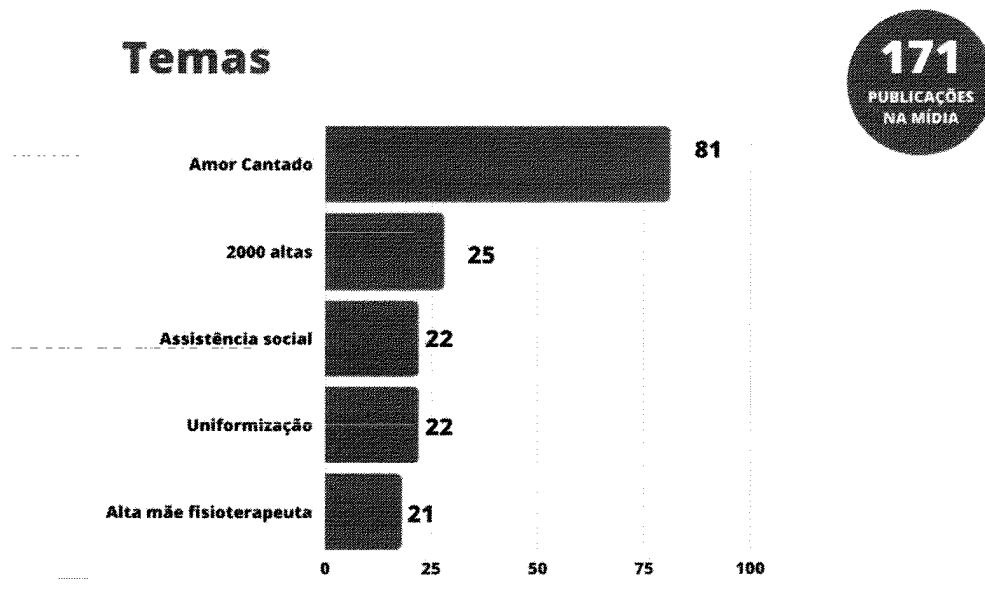
**POLICLÍNICA DA**

**Live Amor Cantado destaca a importância da doação de sangue**  
Dados do Ministério da Saúde indicam que 1,8% da população doa sangue de forma regular, mas é preciso aumentar este número

O destaque de menções continua sendo o Amor Cantado – Acolhimento Musical. O projeto de humanização transmitido todas às quartas-feiras tem ganhado ainda mais relevância após sua reformulação.

Com uma abordagem diferente a cada semana, a ação registra altos índices de publicações. Só neste período, 81 das 171 citações estavam relacionadas a iniciativa de musicoterapia da unidade.

Em segundo lugar, no ranking total de temas, estão as matérias sobre as mais de 2.000 altas no HEL. O grande número de vidas salvas evidencia o tratamento de qualidade da unidade e foi compartilhado 25 vezes – o que reforça o papel que o HEL tem no tratamento contra Covid-19 em Luziânia e região.

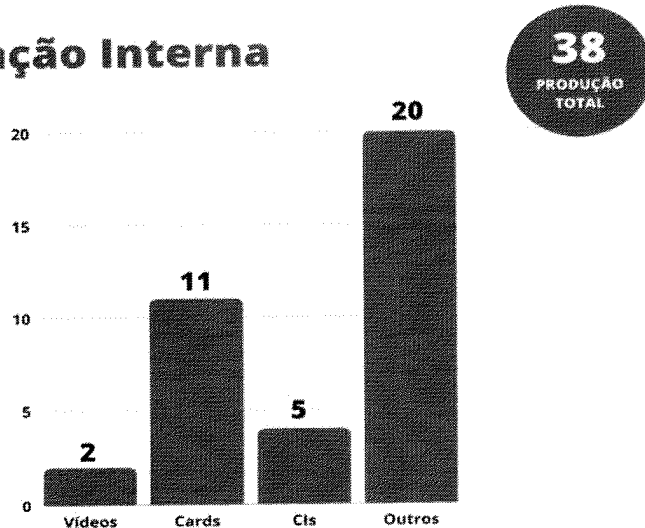


O Hospital Estadual de Luziânia registrou 100% de menções positivas.



Para ajudar na comunicação interna do Hospital Estadual de Luziânia (HEL), 38 peças foram criadas ao longo do mês. Parte da produção destinou-se a suprir necessidades de diversos departamentos do Hospital. Outra parte teve como base o calendário desenvolvido exclusivamente para a área da saúde que contempla todas as datas comemorativas e as campanhas nacionais adotadas tanto pelo Ministério da Saúde, como pela Secretaria de Estado de Saúde de Goiás (SES-GO).

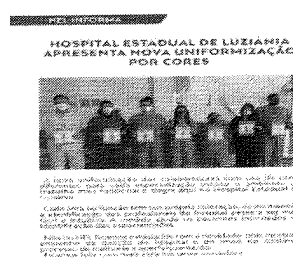
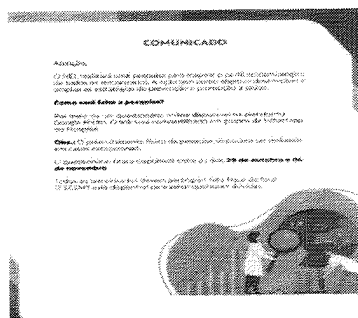
## Comunicação Interna



Os comunicados internos (CIs) foram utilizados para compartilhar informações sobre os seguintes temas:

- Pesquisa epidemiológica.
- Uniformização.
- Projeto Gratitude.
- Alta da mãe de uma fisioterapeuta do hospital.
- Novembro Azul.

Todos os materiais foram compartilhados com os profissionais da unidade por meio de aplicativo de mensagens para facilitar a distribuição e a disseminação de informações sobre as ações realizadas pelo HEL.



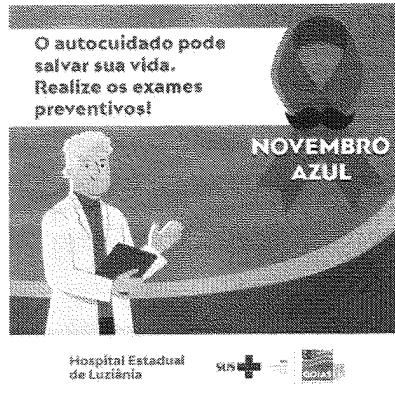


Durante o último período, 11 cards foram elaborados. Eles abordaram os seguintes temas:

- Dia do Médico Radiologista.
- Perfil Epidemiológico.
- Dia Mundial do Ceratocone.
- Dia Nacional do Intensivista.
- Dia Nacional da Prevenção e Combate à Surdez.
- Treinamento de Equipes.
- Dia Nacional do Combate ao Câncer Infantil.
- Dia Nacional do Doador de Sangue.

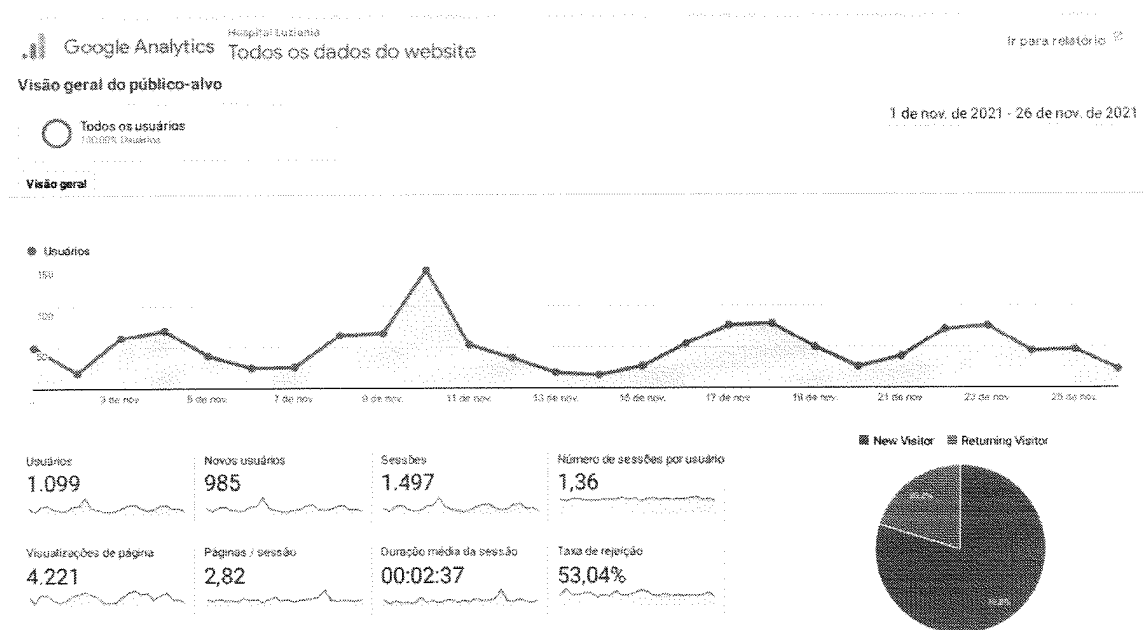






**SITE**

A página oficial do Hospital Estadual de Luziânia (HEL) registrou 4.221 visualizações, sendo que 1.099 foram realizadas por novos usuários. Cada visita durou, em média, dois minutos e meio.

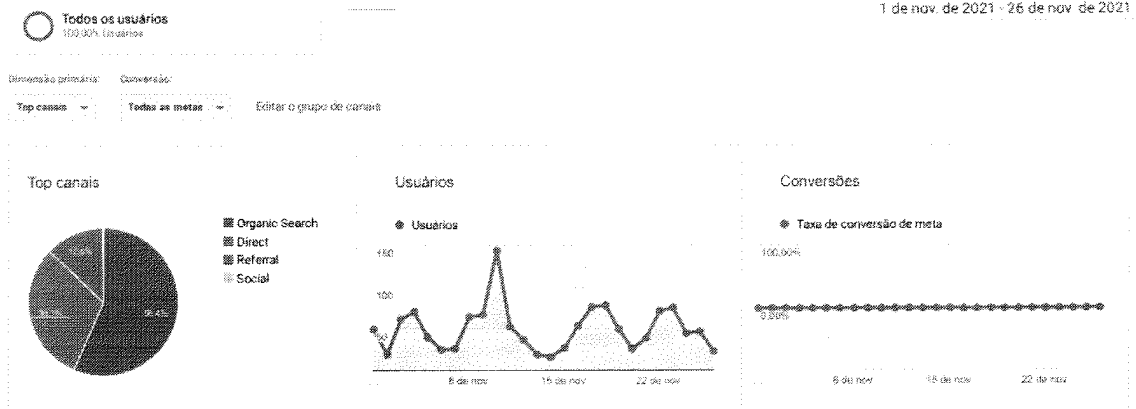


No período, 56,4% dos acessos foram feitos por meio de busca orgânica, isso equivale a 630 visualizações. O índice de visita direta, ou seja, quando os usuários acessam a página por meio do link original, permanece na segunda colocação, com 30,7%. O acesso referência, ou seja, as visitas realizadas por meio do link oficial publicado em outros sites, está em terceiro lugar com 12,6%.

Google Analytics Hospital Luziânia Todos os dados do website

Ir para relatório

Visão geral da aquisição

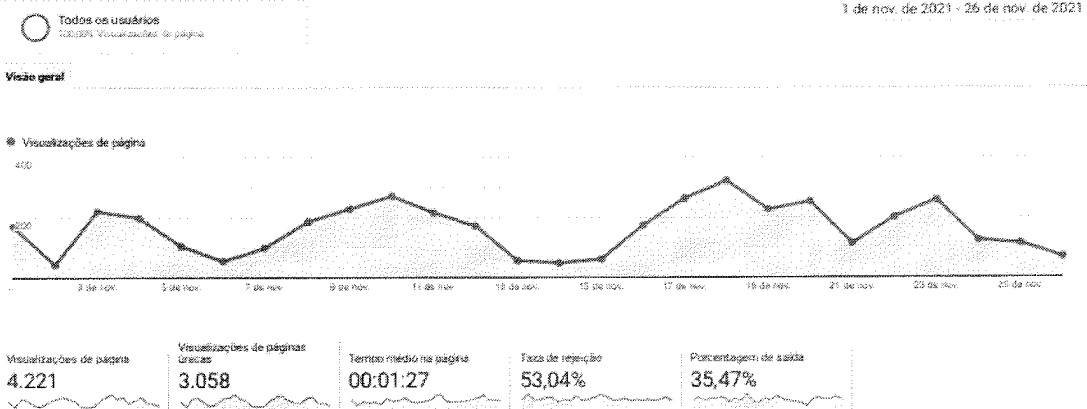


A “Home” continua sendo a página mais acessada da plataforma com 1.126 (26,68,21%) visualizações no mês. A página de “Informação” permanece em segundo lugar do ranking com 14,05% dos acessos totais. O menu “Notícias” subiu no ranking e agora aparece em terceiro lugar com 179 visualizações.

Google Analytics Hospital Luziânia Todos os dados do website

Ir para relatório

Visão geral



Página	Visualizações de página	Porcentagem do Visualizações de página
1. /	1.126	26,68%
2. /informacao/	994	14,05%
3. /noticias/	172	4,07%
4. /relacao-mensal-dos-empregados-com-os-respectivos-salarios-2021/	136	3,22%
5. /zima-de-falsete-peito-do-hospital-estadual-de-luziania-tem-afixacao-34-dias-estendida-no-colosso/	131	2,10%
6. /sanidade-sua-mulher-com-fenômeno/	126	2,99%
7. /relacao-mensal-dos-empregados-com-os-respectivos-salarios/	112	2,65%
8. /atendimento-em-emergencia-2021/	112	2,65%
9. /saciedade/	107	2,52%
10. /contratos-empregados-com-fenômeno-2021/	90	2,13%



## V – ENCERRAMENTO

Como visto, novembro foi um mês marcado pela queda no número de internações – 55,7% em comparação a outubro –, a exemplo do que se viu quanto aos atendimentos por demanda espontânea (redução de 52,5% se comparado ao mês anterior). Nem por isso o HEL deixou de se manter em vigilância, do que dão prova os indicadores de qualidade e o número de treinamentos realizados. Continuaremos firmes em nosso propósito: prestar um serviço de excelência à população usuária do SUS.

Destacamos, mais uma vez, que todos os dados que embasaram este relatório encontram-se à disposição desta d. SES.

Francisco Campos Amud  
Diretor Geral do HEL

**Fundamento legal:** Item 12.1.q da Minuta Padrão do Contrato de Gestão-PGE; Item 32, anexoll da Resolução Normativa nº 013/2017 TCE-GO e Art. 6º, § 4º, inciso I da Lei Estadual nº 18.025/2013 | Item 3.11 da Metodologia de avaliação O.S. CGE-TCE 2021.

Elaborado pela diretoria:

**FRANCISCO CAMPOS**  
**AMUD:74857398249**


Assinado de forma digital por  
FRANCISCO CAMPOS  
AMUD:74857398249  
Dados: 2021.12.13 17:03:30 -03'00'

**Francisco Campos Amud - Diretor Geral HEL**

  
**Donato Luiz Perillo – Diretor Presidente IMED**



  
André Silva Sader - Diretor Financeiro IMED

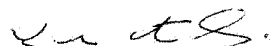
  
Welinton Roberto de Carvalho – Diretor Administrativo IMED

Na data abaixo, o Conselho de Administração do IMED, através dos conselheiros infra assinados, aprovou, sem qualquer ressalva, o presente Relatório de Ações e Atividades da Unidade de Saúde, relacionado ao período nele mencionado:

São Paulo, 30 de novembro de 2021.

  
Vander Luís Cardoso Fortunato:

  
Marcelo Silveira Ribeiro:

  
Miguel Tortorelli:

  
Wilson de Oliveira:

  
Daniel Rebelo Figueiredo:

Getro Oliveira de Pádua:

GETRO DE OLIVEIRA  
PADUA:03641915627

Assinado de forma digital por  
GETRO DE OLIVEIRA  
PADUA:03641915627  
Data: 2021.12.14 08:05:48  
+03'00'