



Hospital Estadual de Luziânia

Relatório Técnico Mensal

(outubro de 2.021)



CONTRATO DE GESTÃO 47/2021 - SES

Contratante: Secretaria de Estado da Saúde – Governo do Estado de Goiás

Contratado: Instituto de Medicina, Estudos e Desenvolvimento - IMED

Unidade gerenciada: Hospital Estadual de Luziânia

Endereço: Av. Alfredo Nasser, s/n - Parque Estrela Dalva VII, Luziânia-GO

Diretor Operacional do IMED: Wagner Miranda Gomes

Diretor Geral do Hospital: Francisco Campos Amud

Diretora Técnica do Hospital: Dra. Wania Picasso

Gerente Administrativo: Vinícius Cavalcante Rodrigues

Gerente Assistencial: Camila Silva Pinheiro

SUMÁRIO

- I – A palavra da diretoria**
- II – Dados assistenciais**
- III – Atividades de apoio**
- IV – O HEL e a sociedade**
- V – Encerramento**



I – A PALAVRA DA DIRETORIA

Como se sabe, volume de atendimentos e internações relacionadas à Covid-19 vem diminuindo – e, no Brasil, o mês de outubro foi o menor número de mortes pela pandemia desde abril de 2.020. A rede hospitalar de 21 Estados está menos sobrecarregada, registrando taxas de ocupação em leitos Covid-19 (clínicos e de UTI) abaixo de 50% – o que, claro, pode ser atribuído ao avanço da vacinação.

O quadro não foi diferente no HEL: neste mês outubro de 2.021, observou-se uma redução de 45,6% no número de internações. No que concerne ao atendimento de urgência e emergência (pronto-socorro), a situação se repete: queda de 54% em comparação ao mês anterior.

Nem por isso, contudo, a obsessiva busca pela melhora contínua deixou de fazer parte da cultura da unidade: foram dados os primeiros passos rumo à obtenção da acreditação hospitalar conferida pela Organização Nacional de Acreditação (ONA).

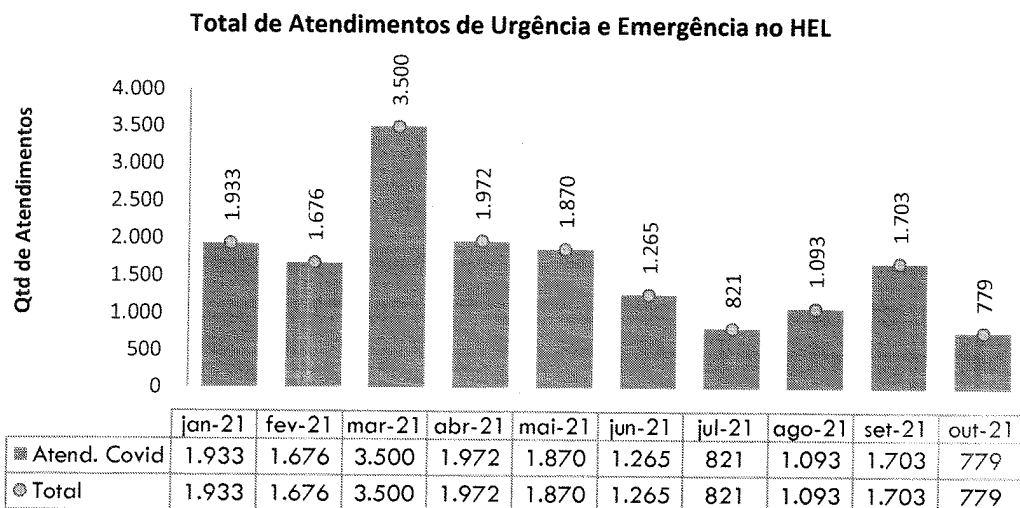
A despeito da diminuição da intensidade dos nefastos efeitos da pandemia, o HEL, como será evidenciado neste relatório, continuou firme na sua missão de atender com excelência a população usuária do SUS.

Francisco Campos Amud
Diretor Geral

Dra. Wania Picaso
Diretora Técnica

II – DADOS ASSISTENCIAIS

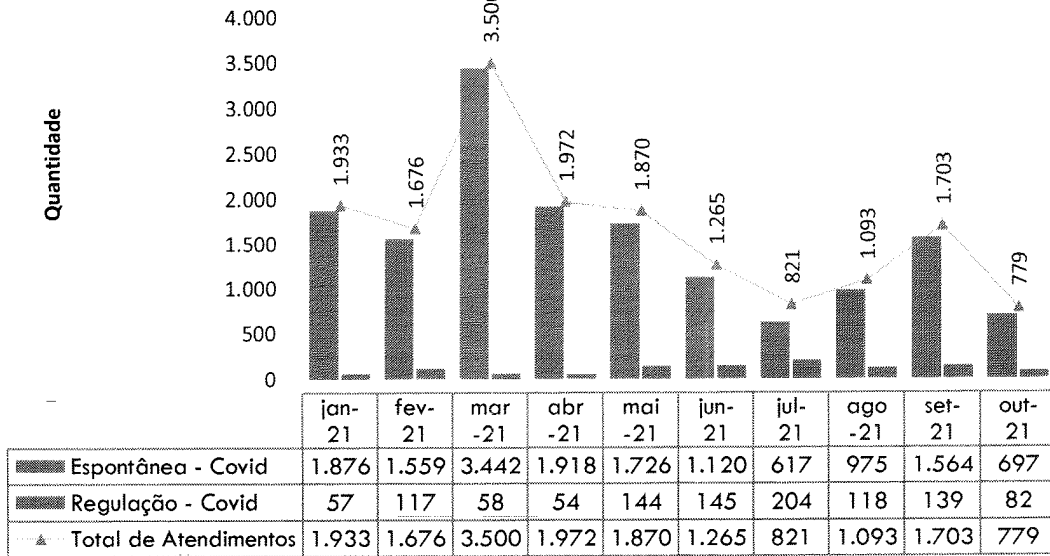
II.1 – DADOS RELACIONADOS À PRODUÇÃO E DESEMPENHO



No gráfico acima, observa-se a redução de 54% nos atendimentos de urgência e emergência em comparação ao mês anterior.

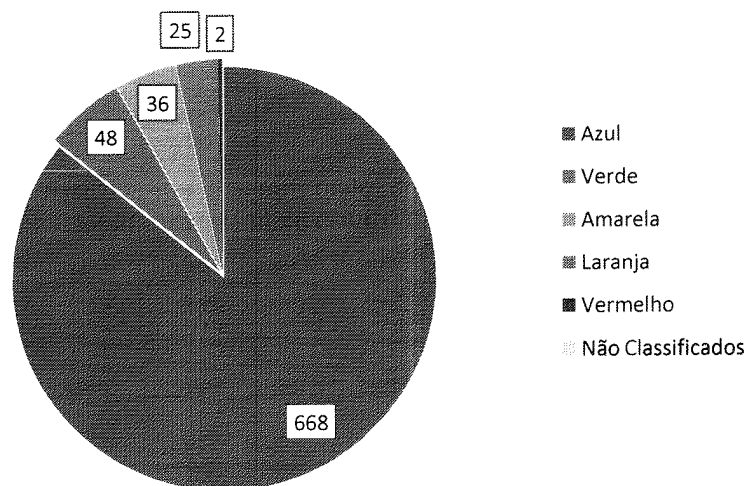
Quando se analisa o mês de forma segregada em dois períodos, vê-se que na segunda quinzena houve uma queda de 91% no número de atendimentos em comparação à primeira quinzena (primeira quinzena = 512 / segunda quinzena = 267).

Total de Atendimentos por Tipo de Demanda - HEL



No gráfico acima, vê-se que, apesar da queda acentuada no total de atendimentos, não se observou alteração no percentual de demanda (em comparação ao período anterior), mantendo-se está em 89-91% quanto aos atendimentos por demanda espontânea e 8-11% nos atendimentos via Complexo Regulador do Estado.

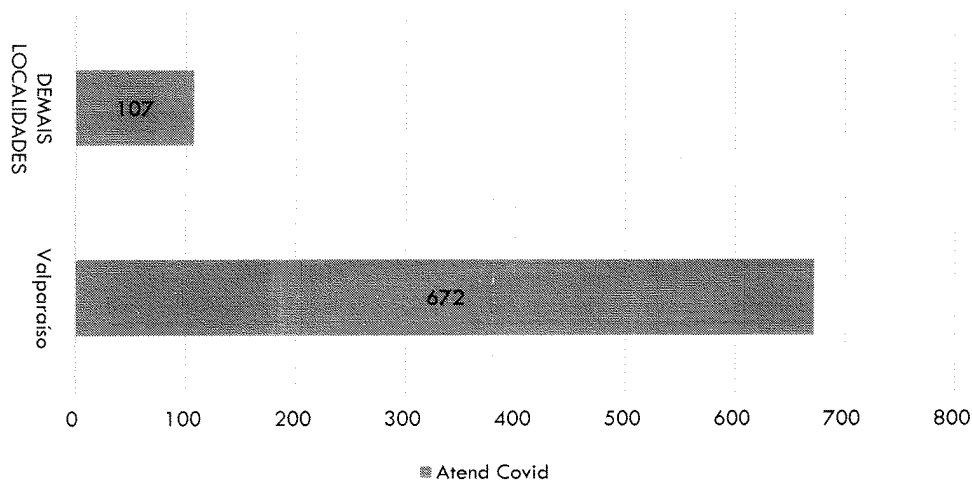
**Classificação de risco dos atendimentos realizados no P.S. - HEL -
Classificação de Risco COVID**





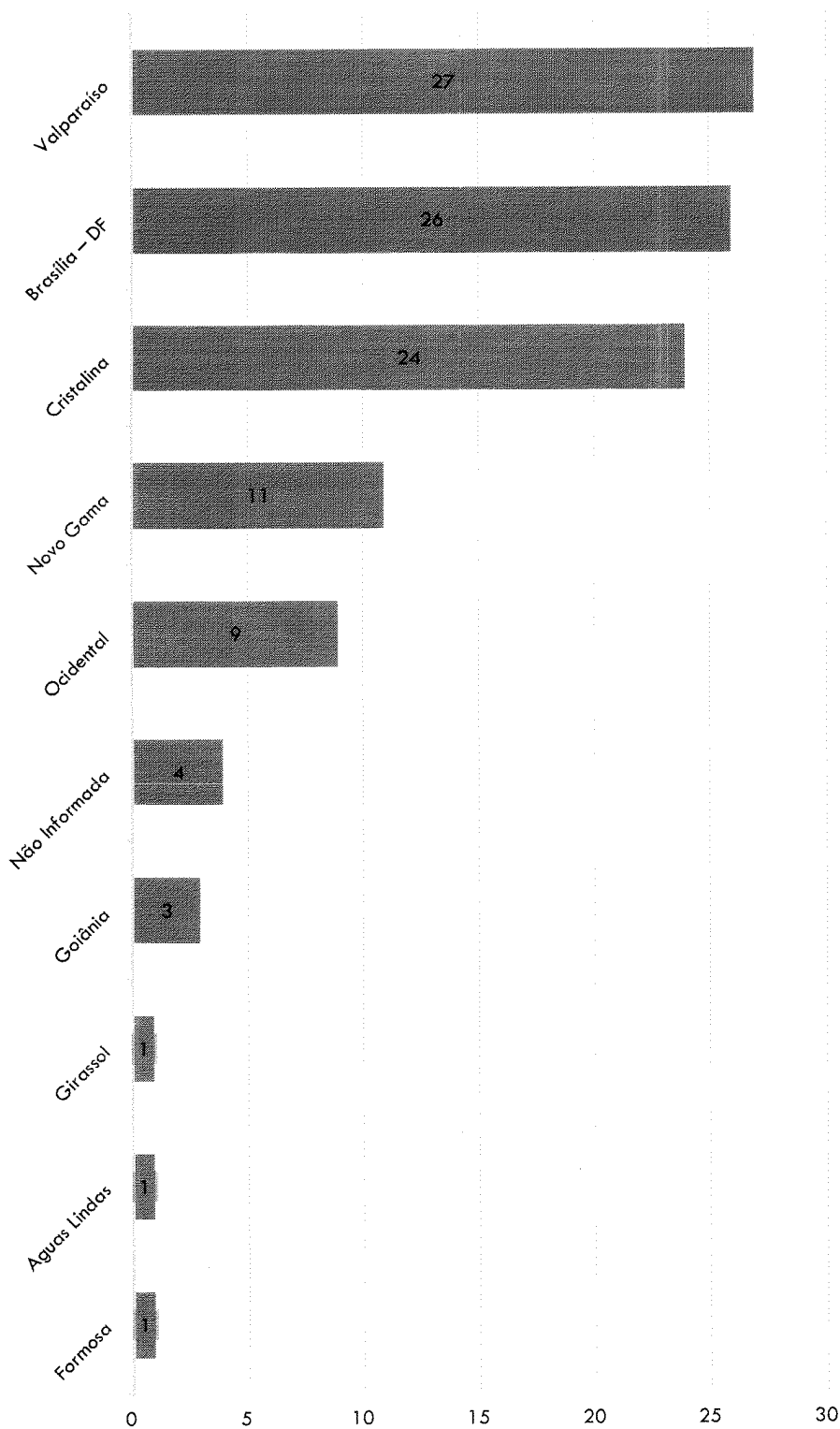
No que diz respeito à classificação de risco, o maior percentual, 85,75%, de atendimentos foi do grupo considerado como “não urgente”.

Município de procedência dos pacientes atendidos no PS - HEL



No período de referência, observa-se uma alteração na predominância de atendimentos por município de procedência: Valparaíso tornou-se o município com maior número de atendimentos.

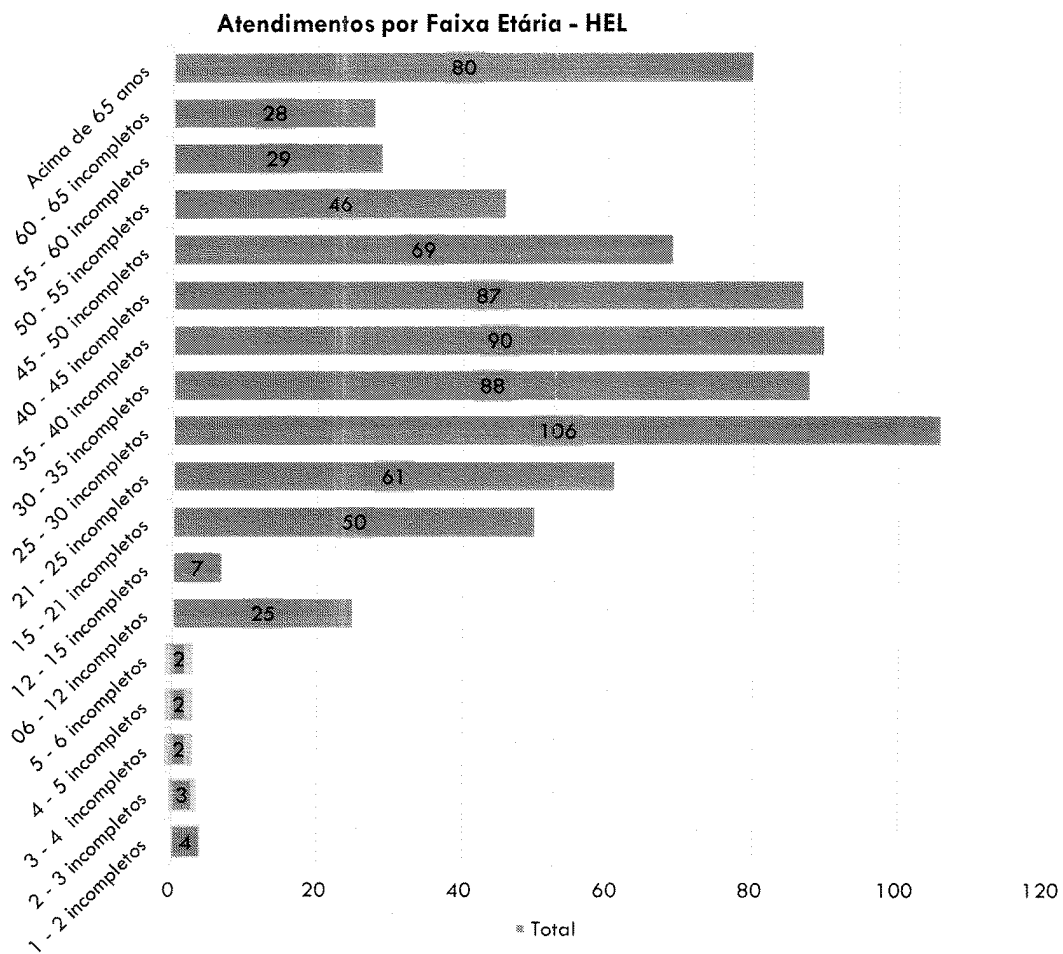
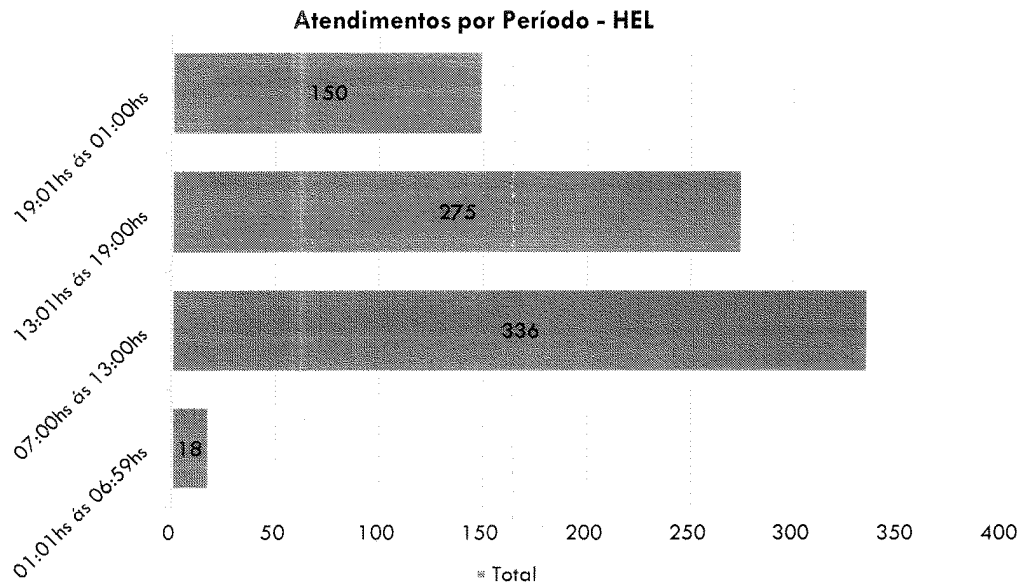
Município de procedência dos pacientes atendidos no PS - HEL



≡ Total

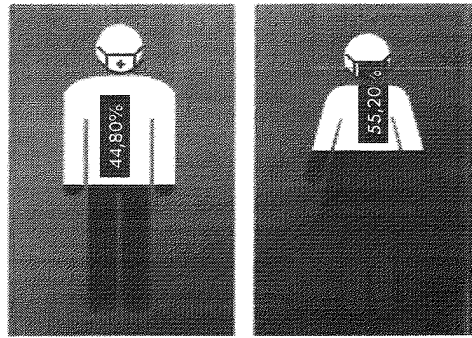
Endereço: Av. Alfredo Nasser, S/n - Parque Estrela Dalva VII, Luziânia - GO,

Cep 72814-090



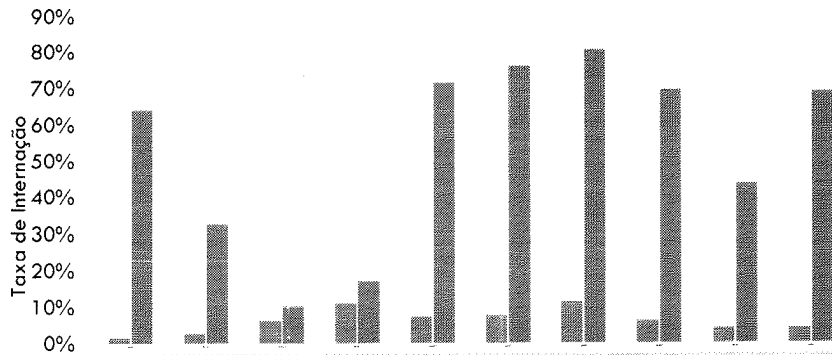
No gráfico acima, observa-se, quanto aos atendimentos, a maior incidência na faixa de 25 a 30 anos. E no gráfico abaixo, fica evidenciado o maior percentual e atendimentos do sexo feminino.

Atendimentos por Sexo - HEL

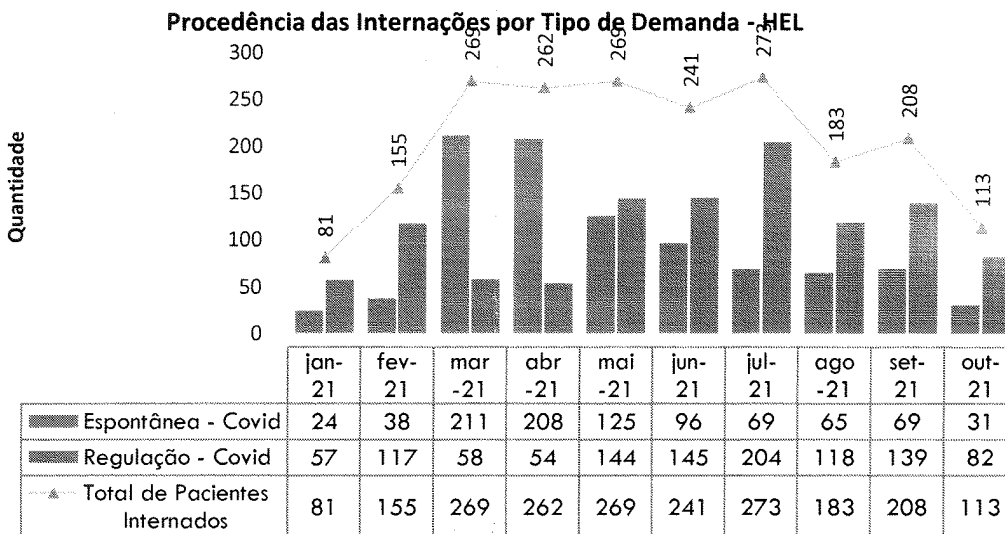


■ Masculino Covid ■ Feminino Covid

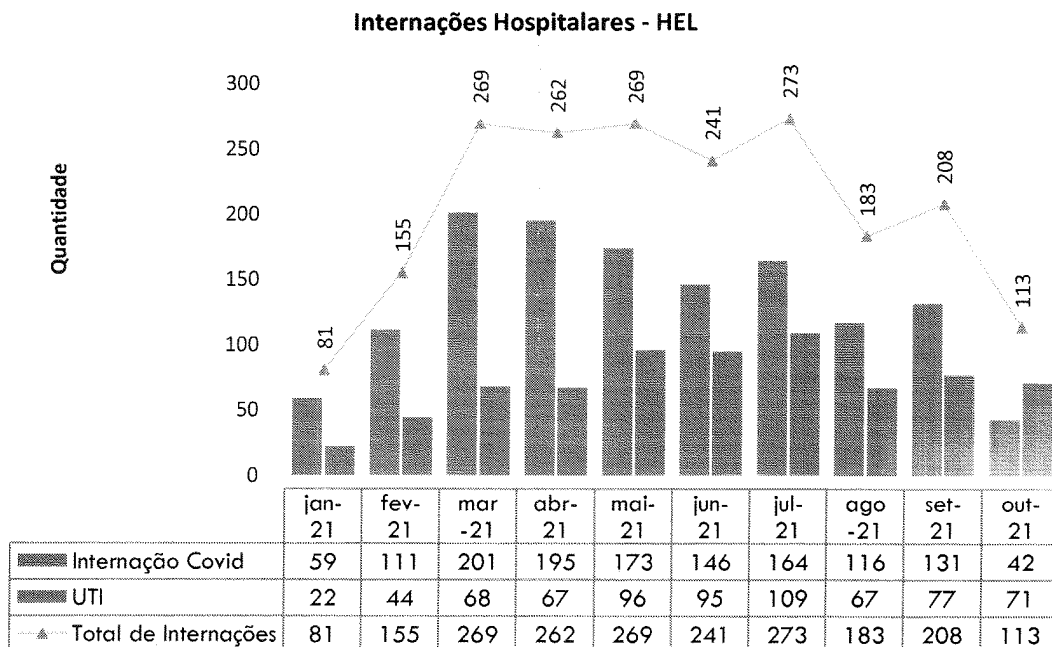
Taxa de Internação dos Pacientes Procedentes do Pronto Socorro - HRL



	jan-21	fev-21	mar-21	abr-21	mai-21	jun-21	jul-21	ago-21	set-21	out-21
■ Taxa de Internação Atend. Covid Espontâneo	1%	2%	6%	11%	7%	8%	11%	6%	4%	4%
■ Taxa de Internação Atend. Covid Regulação	64%	33%	10%	17%	71%	76%	81%	69%	44%	69%

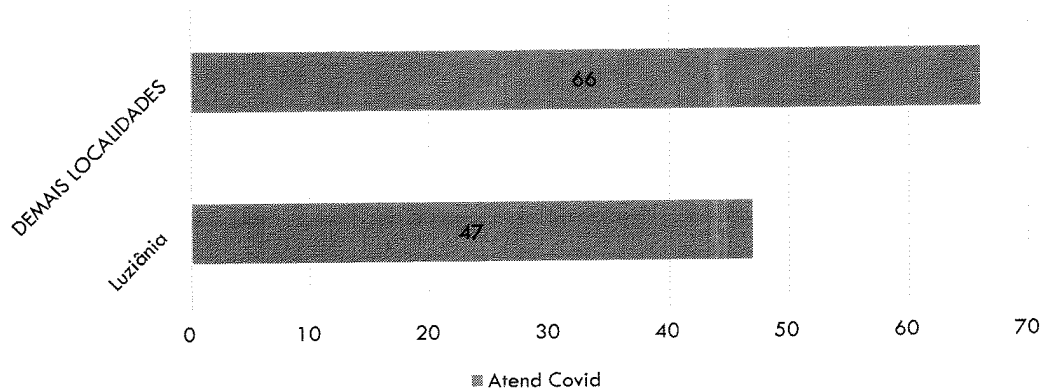


Como dito antes, observou-se uma queda de 45,6% no número de internações, em comparação com o período anterior.

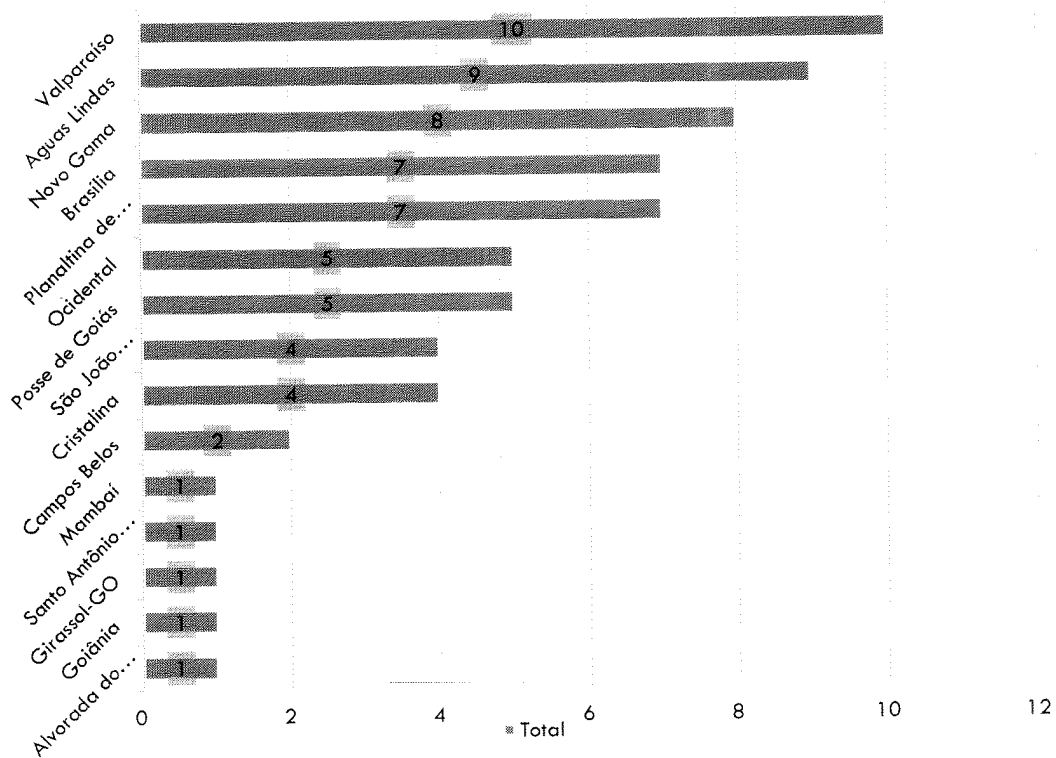


Em relação ao número total de internações, observa-se uma inversão no percentual por tipo de internação: internações em UTI atingiram um total de 63% em outubro contra 37% de internações de UTI no mês de setembro, enquanto no mês de setembro a predominância (67%) era de internações junto ao setor de Enfermaria.

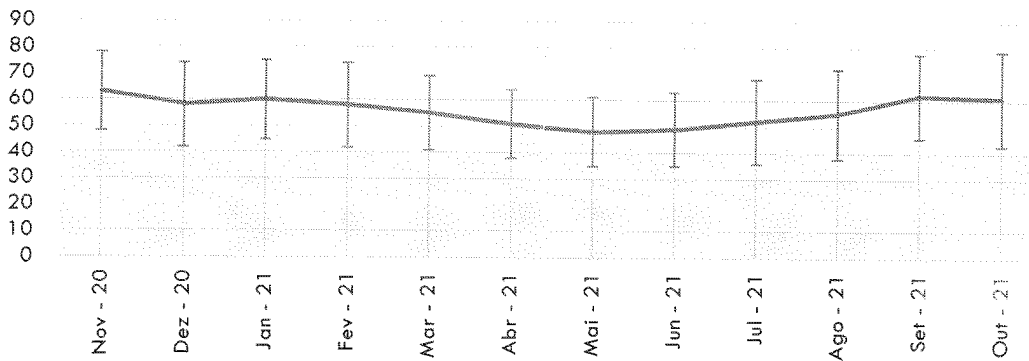
Município de procedência dos pacientes internados - HEL



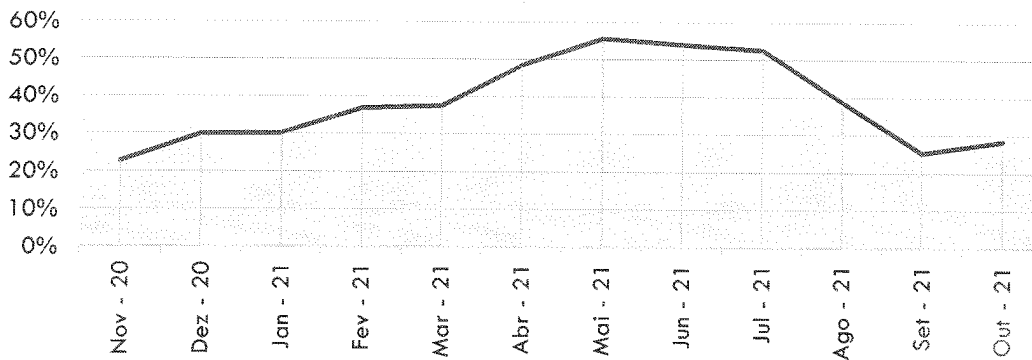
Município de procedência dos pacientes internados - HEL



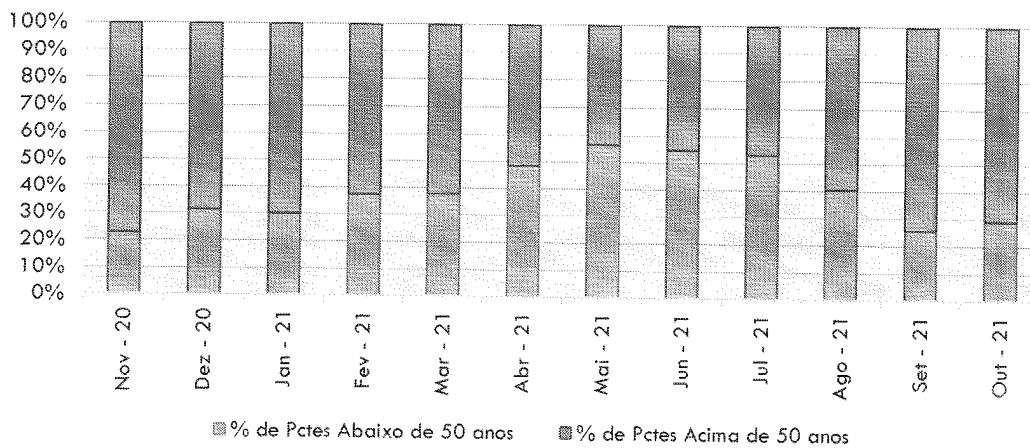
Idade média dos pacientes internados por Covid - HEL



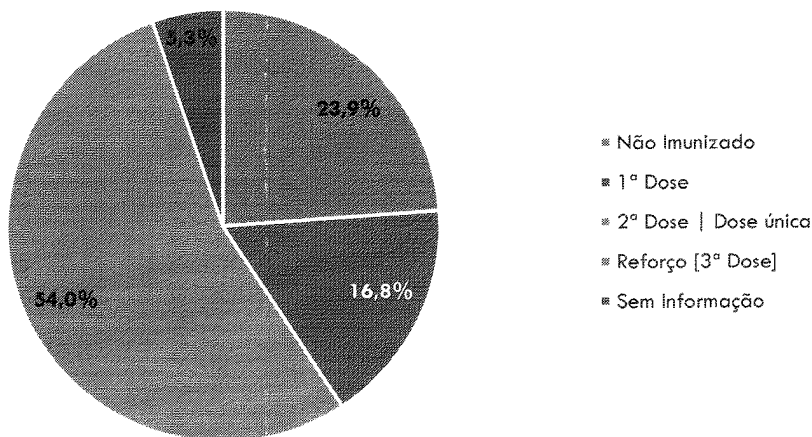
% de pacientes de 20 - 49 anos nas Internações por Covid - HEL



Proporção de pacientes Internados por Covid acima e abaixo de 50 anos - HEL

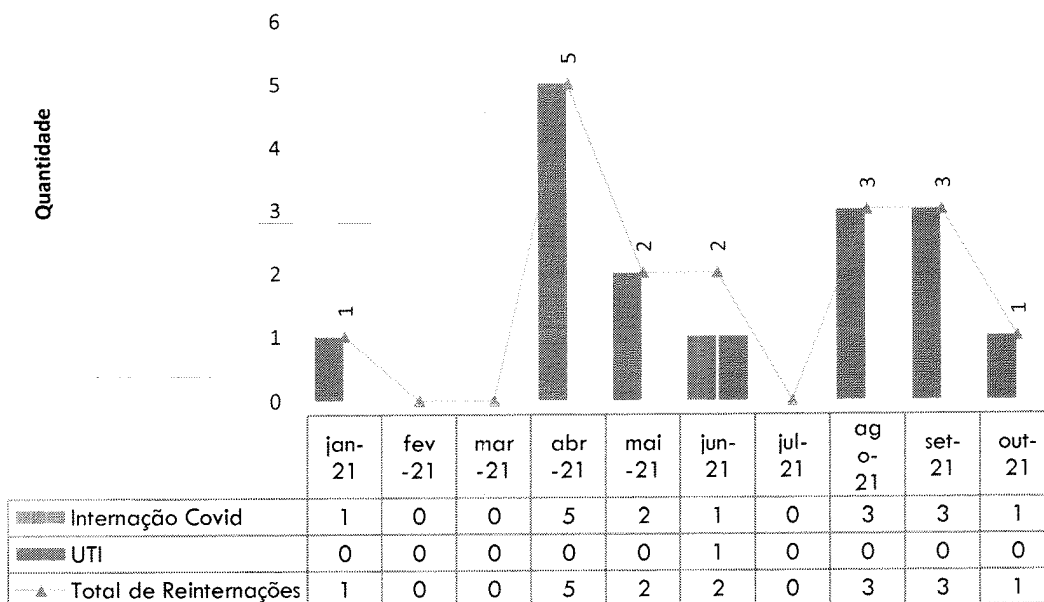


Status de Imunização contra Covid dos pacientes internados por Covid - out/21 - HEL

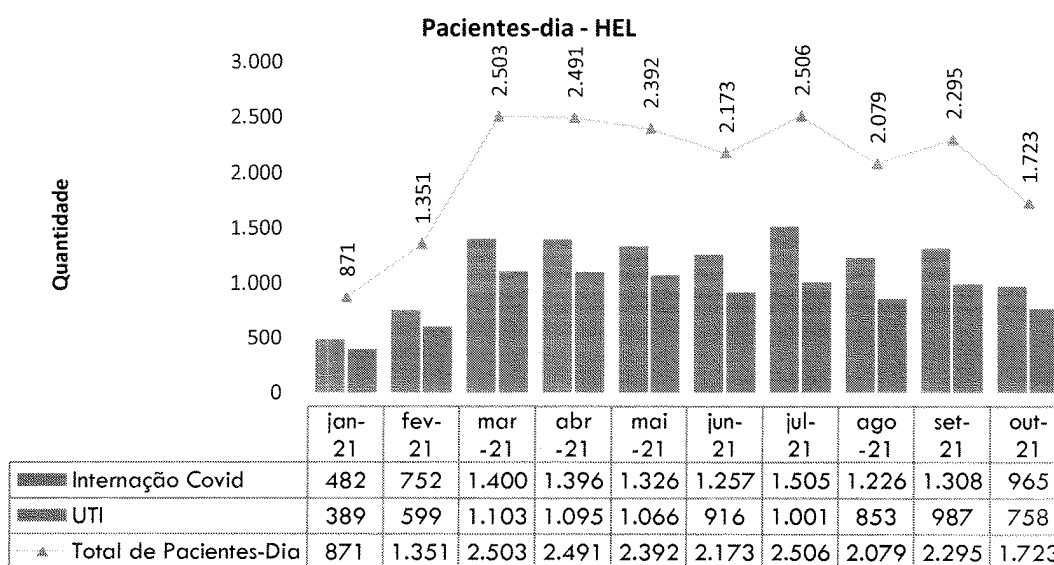


O gráfico acima mostra que a maioria dos pacientes internados no mês de outubro foram vacinados com a segunda dose ou dose única. Por outro lado 23,9%, dos pacientes internados ainda não se vacinaram.

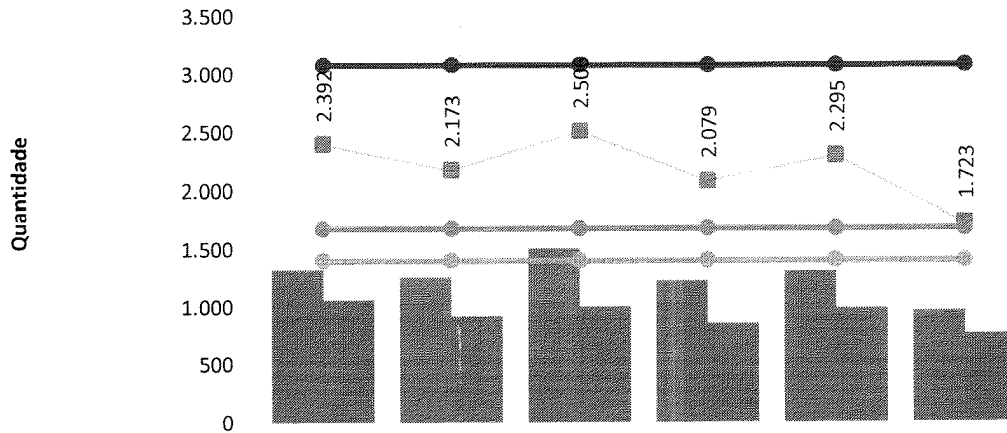
Pacientes readmitidos entre 0 e 29 dias da última alta hospitalar - HEL



Nos gráficos a seguir, observa-se redução no número de paciente-dia (redução de 25%), queda no número de saídas (15,7%) e uma estabilização na média de permanência (dados analisados em comparação ao período anterior). Tais resultados, evidentemente, impactaram na redução de 28% da taxa de ocupação vista no mês de outubro.

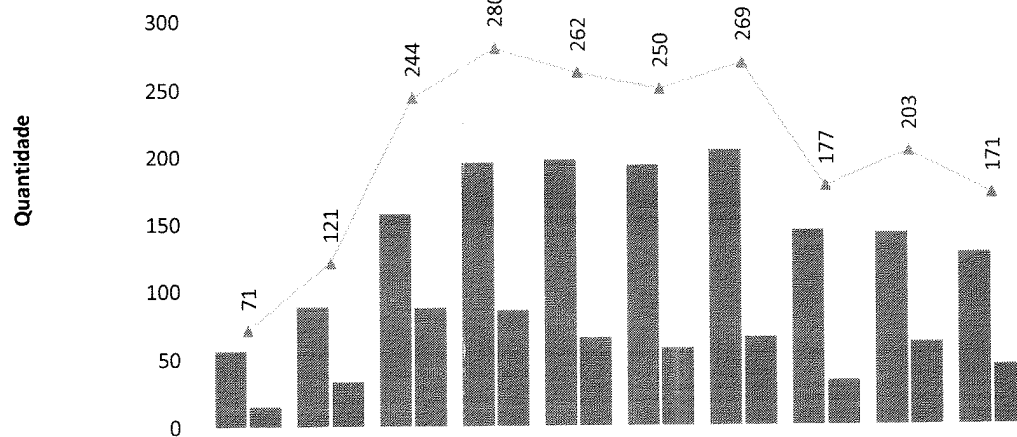


Pacientes-dia [META] - HEL



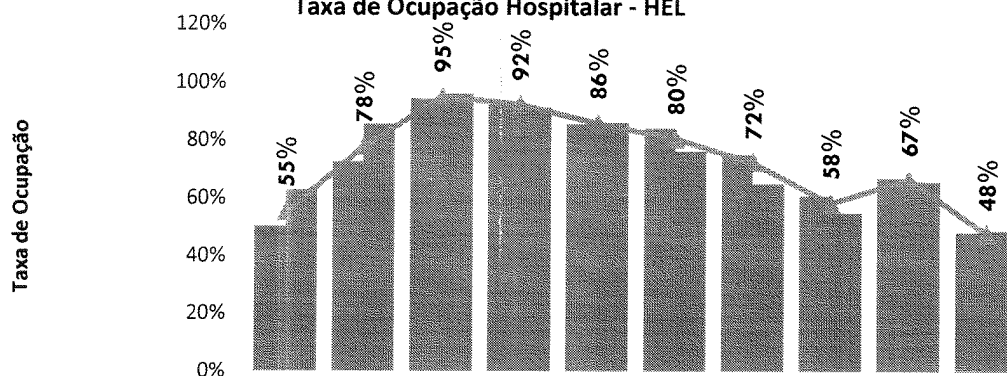
	mai-21	jun-21	jul-21	ago-21	set-21	out-21
Enfermaria Covid	1.326	1.257	1.505	1.226	1.308	965
UTI	1.066	916	1.001	853	987	758
Total de Pacientes-Dia	2.392	2.173	2.506	2.079	2.295	1.723
Meta Enfermaria	1.680	1.680	1.680	1.680	1.680	1.680
Meta UTI	1.398	1.398	1.398	1.398	1.398	1.398
Meta Total	3.078	3.078	3.078	3.078	3.078	3.078

Saídas Hospitalares - HEL



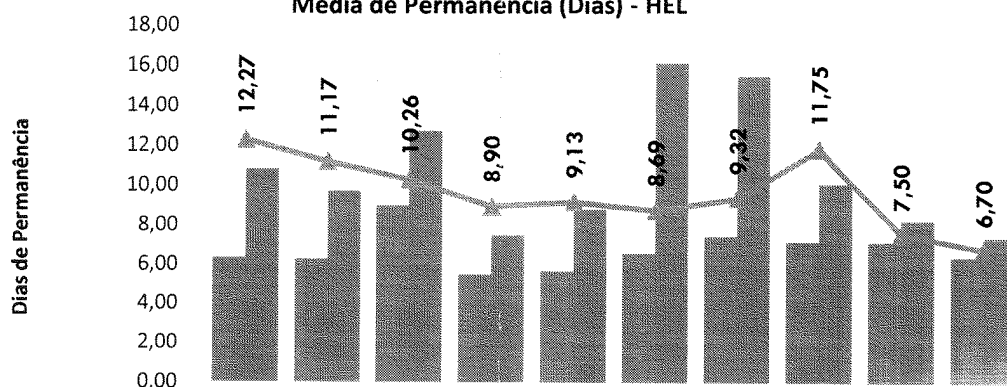
	jan-21	fev-21	mar-21	abr-21	mai-21	jun-21	jul-21	ago-21	set-21	out-21
Internação Covid	56	88	157	195	197	193	204	144	142	127
UTI	15	33	87	85	65	57	65	33	61	44
Total de Saídas	71	121	244	280	262	250	269	177	203	171

Taxa de Ocupação Hospitalar - HEL



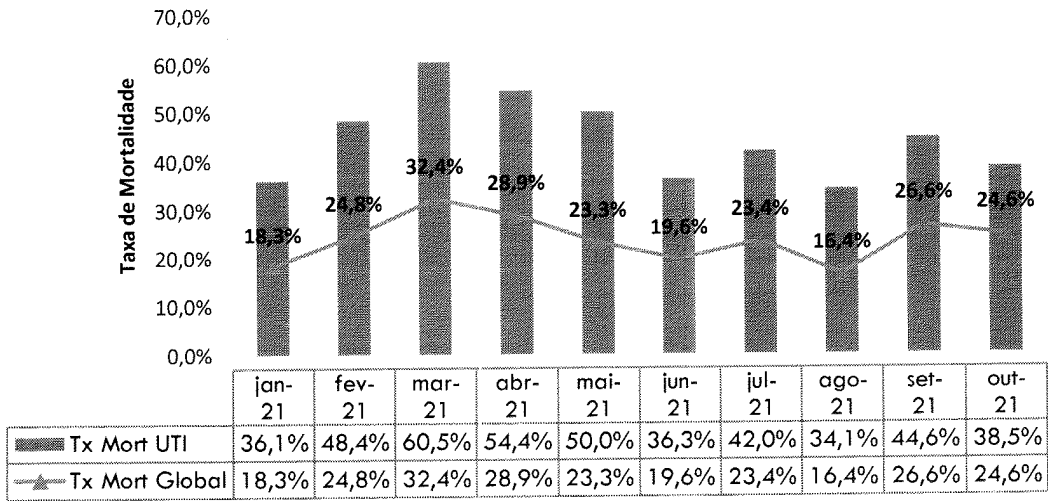
	jan-21	fev-21	mar-21	abr-21	mai-21	jun-21	jul-21	ago-21	set-21	out-21
Interação Covid	50%	73%	94%	93%	86%	84%	75%	61%	67%	48%
UTI	63%	86%	96%	91%	86%	76%	65%	55%	66%	49%
Taxa de Ocup Geral	55%	78%	95%	92%	86%	80%	72%	58%	67%	48%

Média de Permanência (Dias) - HEL

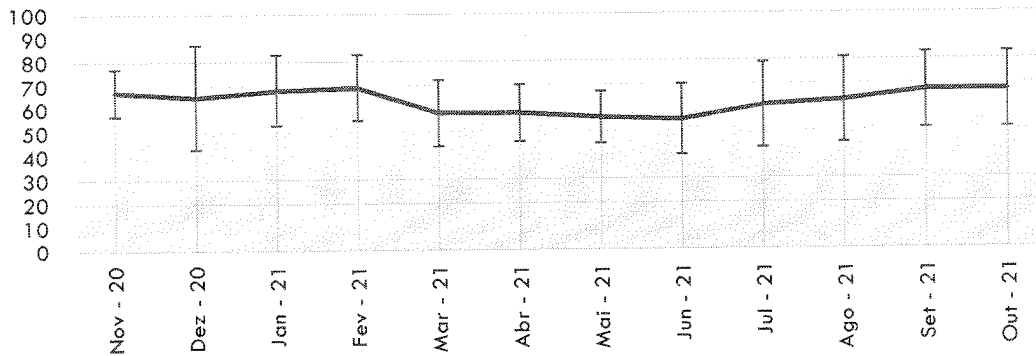


	jan-21	fev-21	mar-21	abr-21	mai-21	jun-21	jul-21	ago-21	set-21	out-21
Interação Covid	6,30	6,21	8,92	5,43	5,62	6,51	7,38	7,09	7,07	6,31
UTI	10,80	9,66	12,68	7,45	8,74	16,07	15,40	10,04	8,16	7,29
Geral	12,27	11,17	10,26	8,90	9,13	8,69	9,32	11,75	7,50	6,70

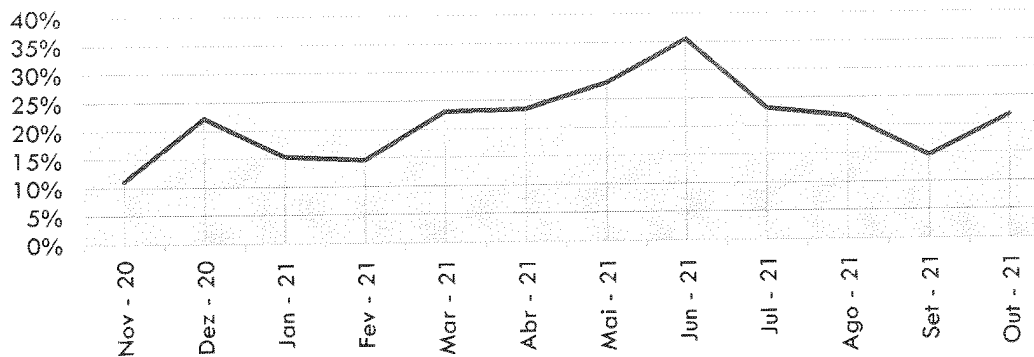
Taxa de Mortalidade Institucional - COVID - HEL



Idade média dos pacientes que foram a óbito por Covid - HEL

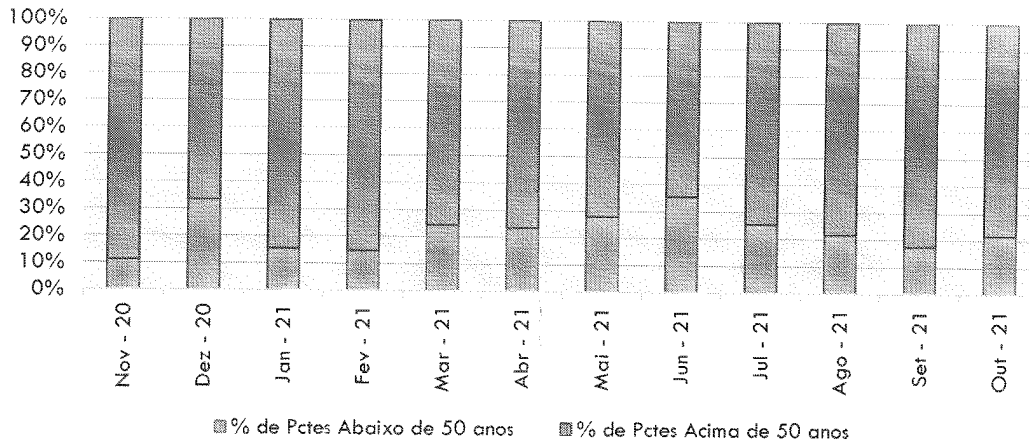


% de pacientes de 20 - 49 anos nos Óbitos por Covid - HEL

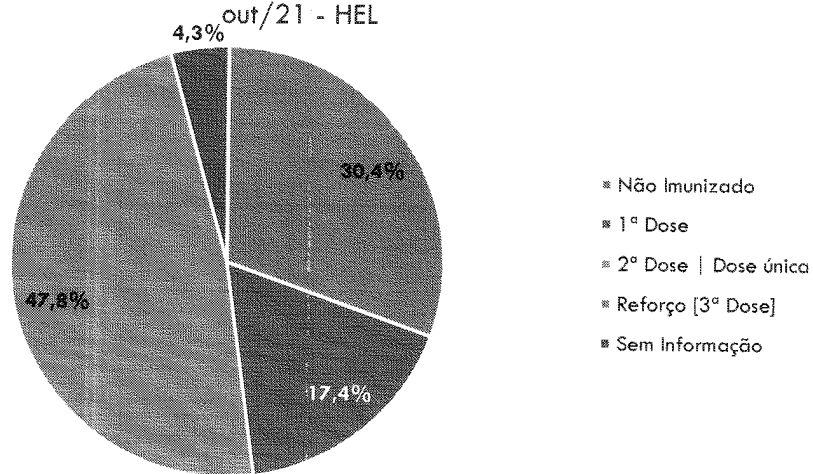




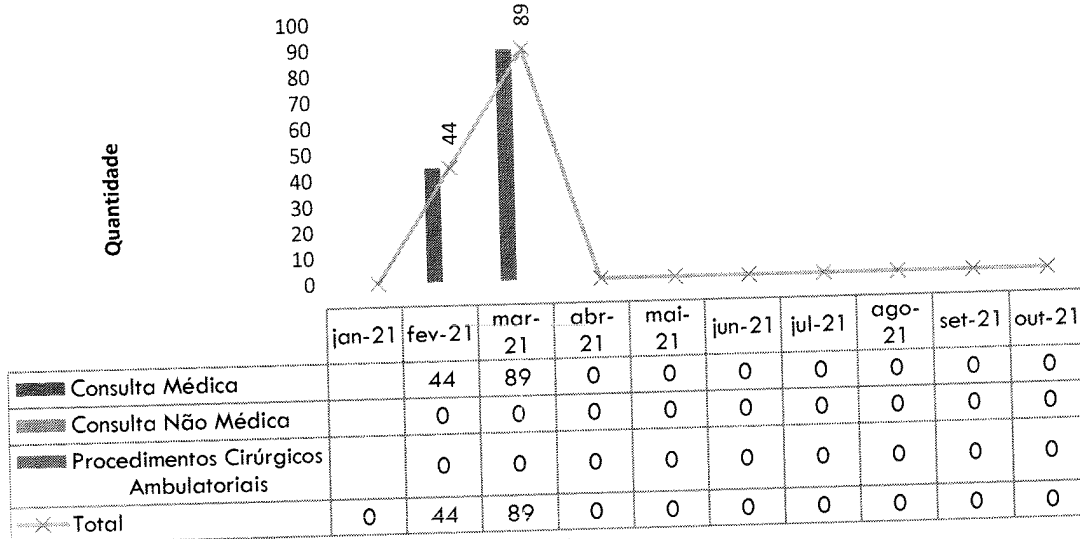
Proporção de pacientes que foram a óbito por Covid acima e abaixo de 50 anos - HEL



Status de Imunização dos pacientes que foram a óbitos por Covid - out/21 - HEL

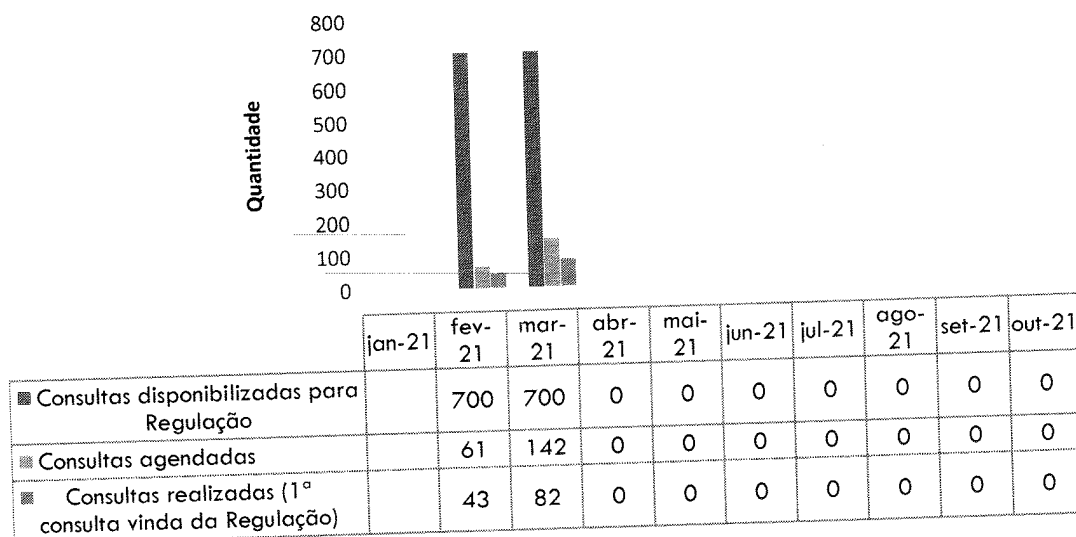


Atendimento Ambulatorial - HEL

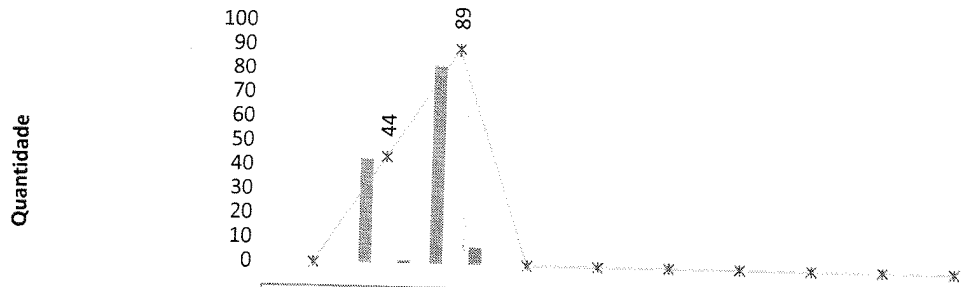


Os gráficos seguintes trazem informações sobre atendimentos ambulatoriais e cirúrgicos zerados, uma vez que o HEL mantém atendimento destinado exclusivamente a pacientes suspeitos/confirmados para Covid-19.

Absenteísmo das Consultas Médicas de Ambulatório - HEL

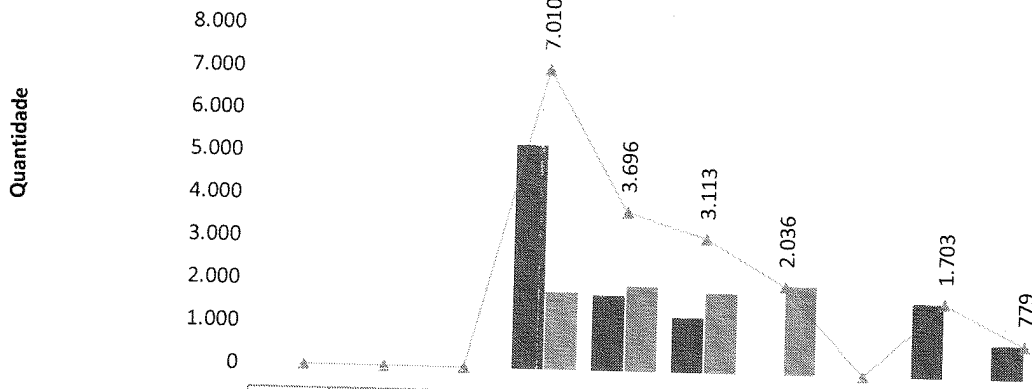


Consultas Médicas Por Especialidade - HEL



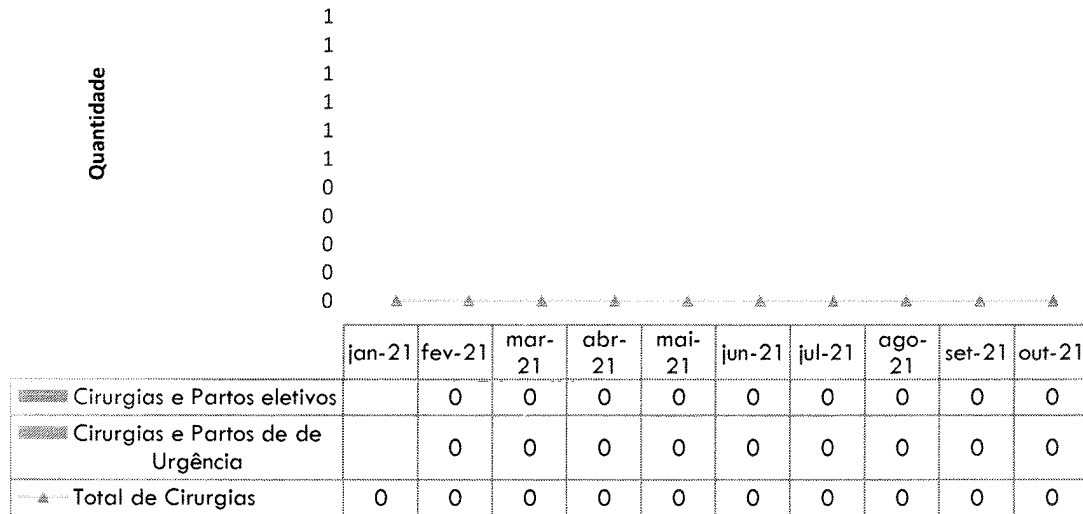
	jan-21	fev-21	mar-21	abr-21	mai-21	jun-21	jul-21	ago-21	set-21	out-21
■ Cirurgia Geral		43	82	0	0	0	0	0	0	0
■ Clínica Obstétrica		0	0	0	0	0	0	0	0	0
■ Puericultura		0	0	0	0	0	0	0	0	0
■ Cardiologia (risco cirúrgico)		1	7	0	0	0	0	0	0	0
* Total	0	44	89	0	0	0	0	0	0	0

Consultas Não Médicas Realizadas - HEL

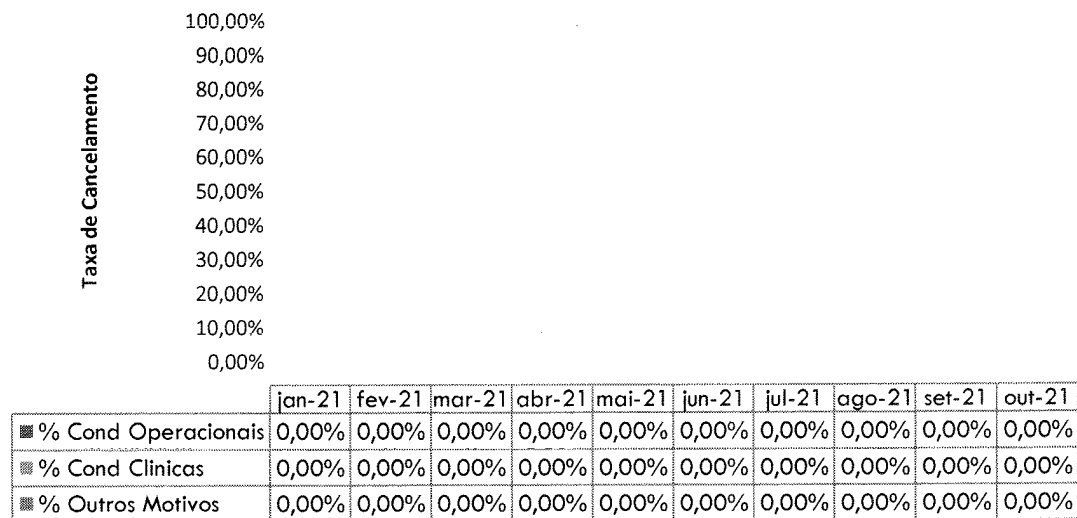


	jan-21	fev-21	mar-21	abr-21	mai-21	jun-21	jul-21	ago-21	set-21	out-21
■ Enfermagem		0	0	5.213	1.726	1.265	0	0	1.703	779
■ Psicologia		0	0	1.797	1.970	1.848	2.036	0	0	0
▲ Total Atend N Med	0	0	0	7.010	3.696	3.113	2.036	0	1.703	779

Cirurgias Realizadas - HEL



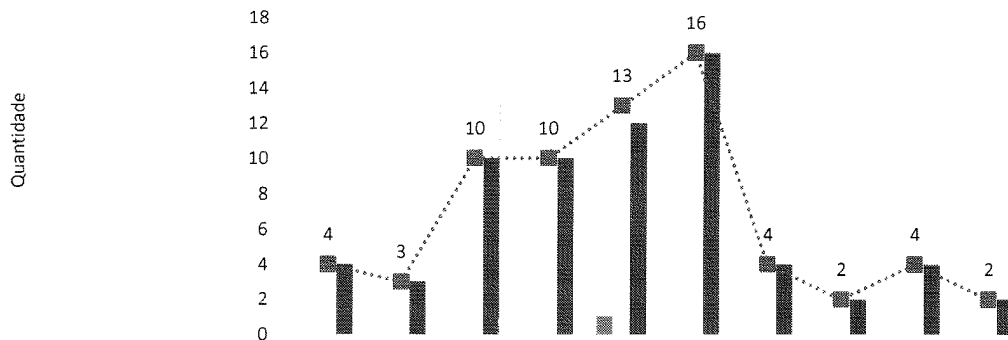
Cancelamento de Cirurgias - HEL



II.2 – DADOS RELACIONADOS À QUALIDADE.

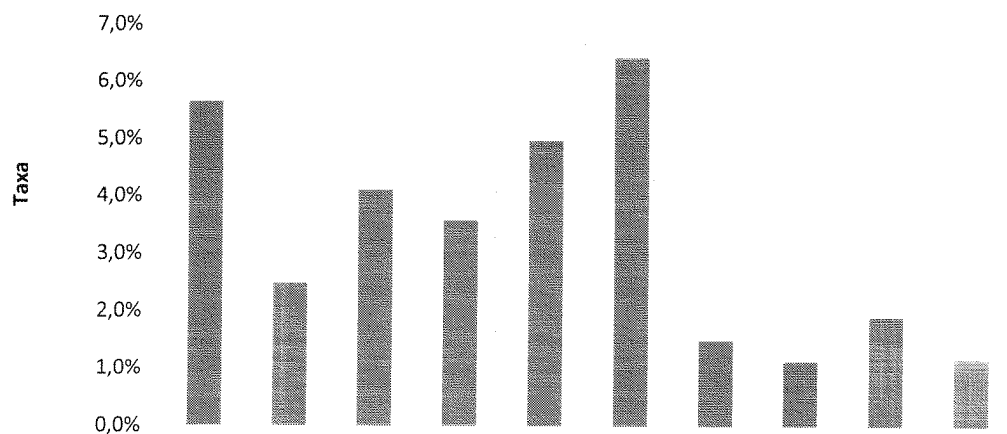
INFECÇÃO HOSPITALAR

NUMERO DE IRAS - HEL



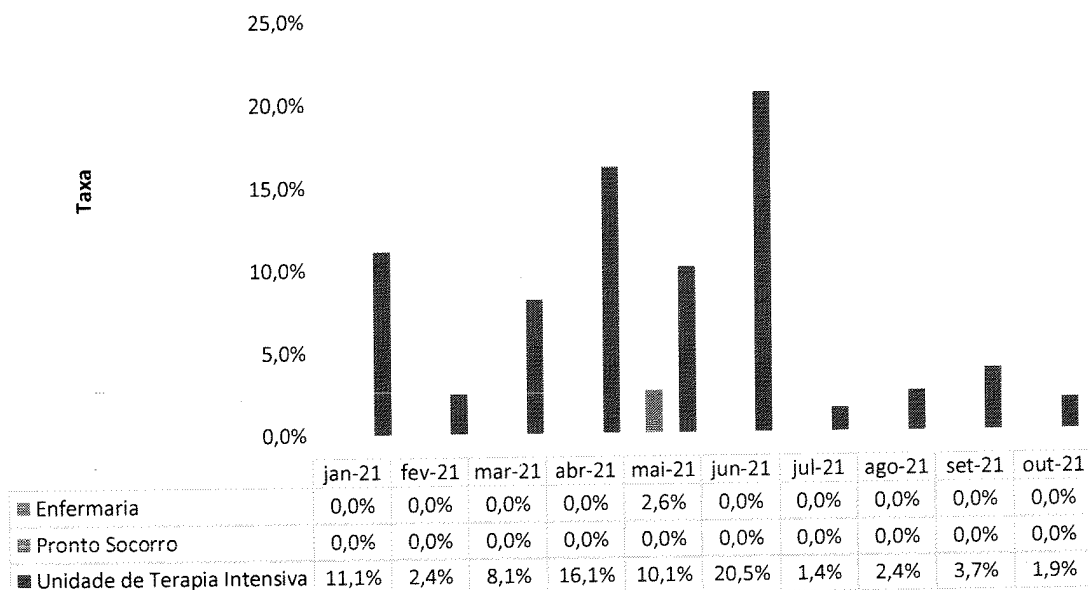
	jan-21	fev-21	mar-21	abr-21	mai-21	jun-21	jul-21	ago-21	set-21	out-21
Enfermaria	0	0	0	0	1	0	0	0	0	0
Pronto Socorro	0	0	0	0	0	0	0	0	0	0
Unidade de Terapia Intensiva	4	3	10	10	12	16	4	2	4	2
Qtde de IRAS Geral	4	3	10	10	13	16	4	2	4	2

Taxa de Infecção Hospitalar - HEL

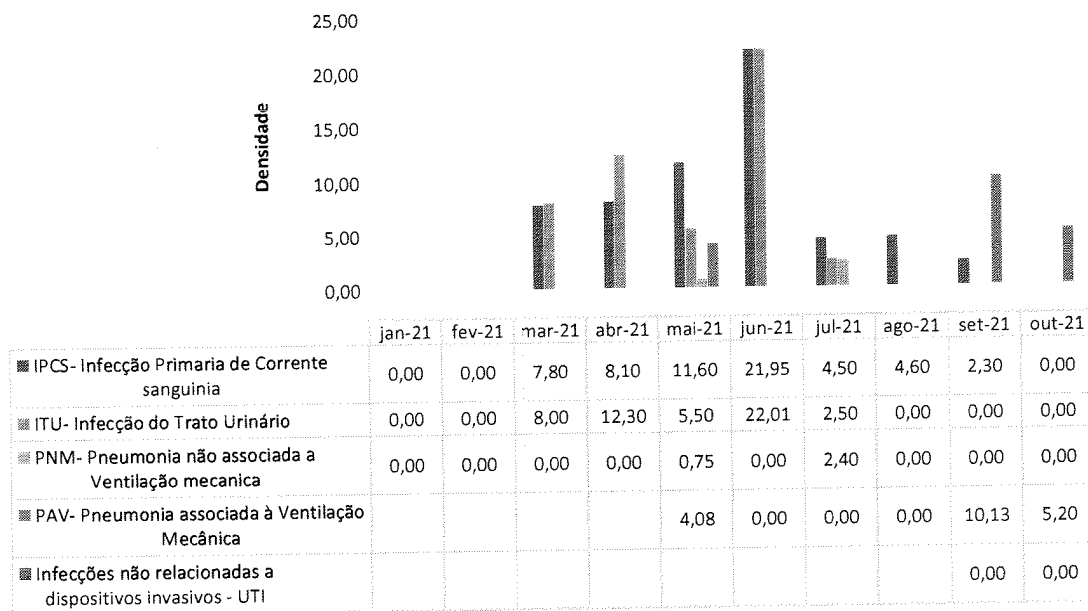


	jan-21	fev-21	mar-21	abr-21	mai-21	jun-21	jul-21	ago-21	set-21	out-21
Taxa Geral	5,6%	2,5%	4,1%	3,6%	5,0%	6,4%	1,5%	1,1%	1,9%	1,2%

Taxa de IRAS por Clínica - HEL

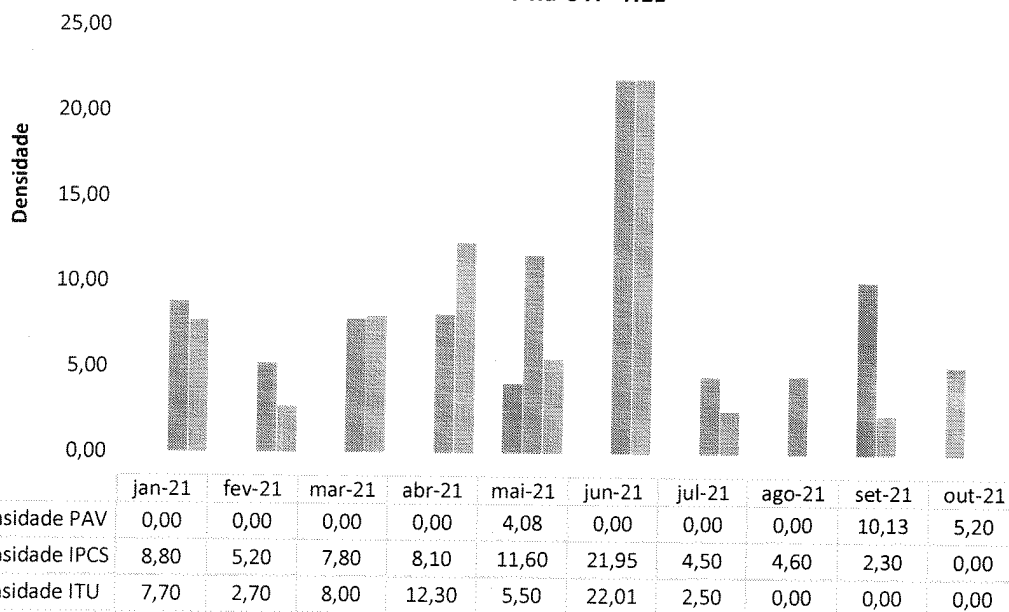


INFECCAO POR TOPOGRAFIA - HEL



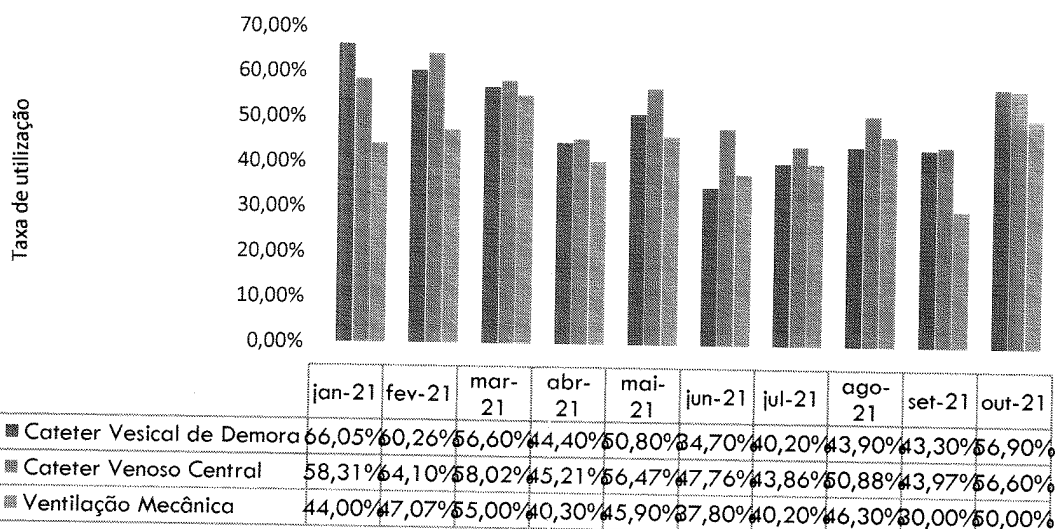
No mês de referência, foi possível zerar as infecções de correntes IPCS, ITU e a PNM, o que denota os bons resultados alcançados dos treinamentos que vêm sendo realizados junto à equipe assistencial.

Densidade de IRAS na UTI - HEL

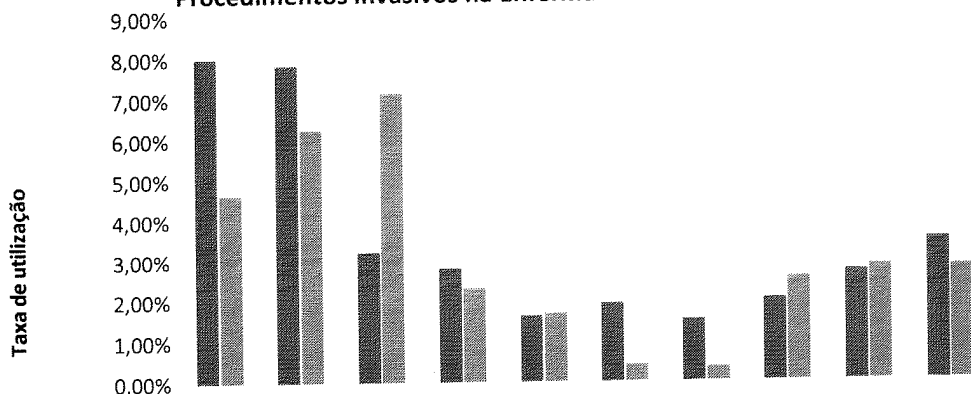


TAXA DE UTILIZAÇÃO DE PROCEDIMENTOS INVASIVOS

Procedimentos Invasivos em Leitos Críticos - HEL



Procedimentos Invasivos na Enfermaria - HEL

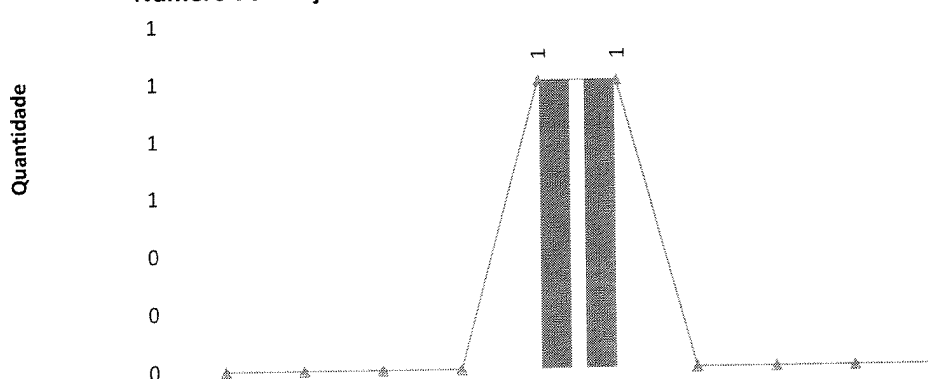


	jan-21	fev-21	mar-21	abr-21	mai-21	jun-21	jul-21	ago-21	set-21	out-21
■ Cateter Vesical de Demora	8,00%	7,84%	3,20%	2,80%	1,60%	1,90%	1,50%	2,00%	2,70%	3,50%
■ Cateter Venoso Central	4,63%	6,25%	7,14%	2,29%	1,66%	0,40%	0,33%	2,53%	2,83%	2,80%
■ Ventilação Mecânica	0,00%	0,00%	0,00%	0,00%	0,00%	0,00%	0,00%	0,00%	0,00%	0,00%

FARMACOVIGILÂNCIA

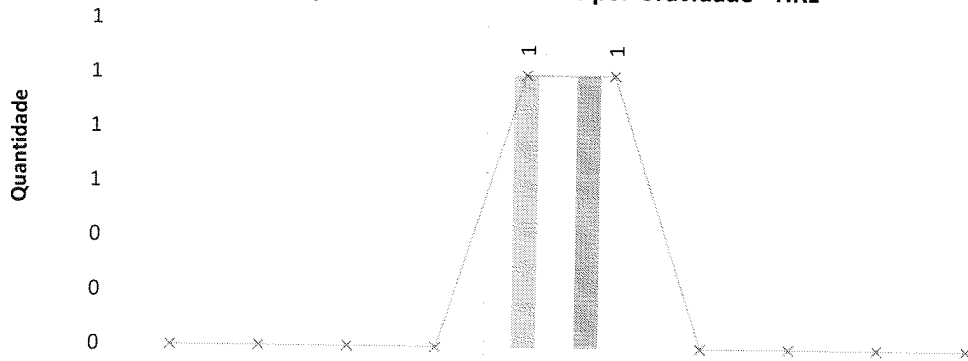
No mês de outubro não foram detectadas reações adversas em pacientes internados.

Número de Reações Adversas Ocorridas por Clínica - HEL



	jan-21	fev-21	mar-21	abr-21	mai-21	jun-21	jul-21	ago-21	set-21	out-21
■ Internação Covid	0	0	0	0	0	1	0	0	0	0
■ UTI	0	0	0	0	1	0	0	0	0	0
▲ Total de Ocorrências	0	0	0	0	1	1	0	0	0	0

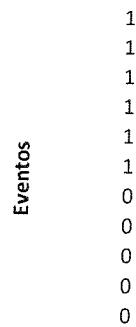
Número de Reações Adversas Ocorridas por Gravidade - HRL



	jan-21	fev-21	mar-21	abr-21	mai-21	jun-21	jul-21	ago-21	set-21	out-21
Leve	0	0	0	0	0	1	0	0	0	0
Moderada	0	0	0	0	1	0	0	0	0	0
Grave	0	0	0	0	0	0	0	0	0	0
Total	0	0	0	0	1	1	0	0	0	0

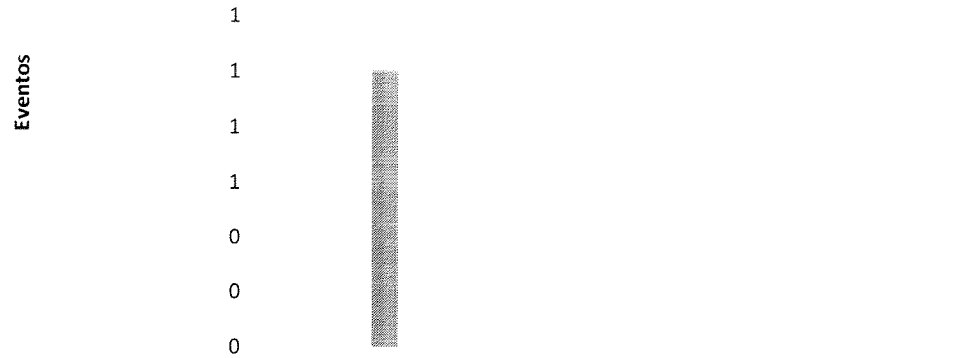
QUALIDADE E SEGURANÇA DO PACIENTE

Meta 1 - Identificação correta dos pacientes - HEL



	jan-21	fev-21	mar-21	abr-21	mai-21	jun-21	jul-21	ago-21	set-21	out-21
Sem Pulseira	0	0	0	0	0	0	0	0	0	0
Dados incorretos	0	0	0	0	0	0	0	0	0	0
Dados ilegíveis	0	0	0	0	0	0	0	0	0	0
Falta de conferência	0	0	0	0	0	0	0	0	0	0
Total de Eventos	0	0	0	0	0	0	0	0	0	0
Total de Pacientes Atendidos	0	0	0	0	0	0	0	0	0	0
Proporção de eventos / Total de pacientes atendidos	0%	0%	0%	0%	0%	0%	0%	0%	0%	0%

**Meta 2 - Comunicação efetiva - Resultado críticos de exames laboratoriais
- HEL**



	jan-21	fev-21	mar-21	abr-21	mai-21	jun-21	jul-21	ago-21	set-21	out-21
■ Falta de identificação do resultado crítico	0	0	0	0	0	0	0	0	0	0
■ Falta de comunicação do resultado crítico	0	0	0	0	0	0	0	0	0	0
■ Falta de intervenções relacionadas ao resultado crítico	0	1	0	0	0	0	0	0	0	0
■ Total de Eventos	0	1	0	0	0	0	0	0	0	0

Não houve notificação de comunicação de resultados críticos entre laboratório de análises clínicas e área assistencial, indicando, assim, efetividade na comunicação entre as equipes no período avaliado.

Meta 3 - Protocolo de Cirurgia Segura - HEL

Eventos adversos

	jan-21	fev-21	mar-21	abr-21	mai-21	jun-21	jul-21	ago-21	set-21	out-21
■ Percentual de pacientes que recebeu antibioprofilaxia no momento adequado	0	0	0	0	0	0	0	0	0	0
■ Número de cirurgias em local errado	0	0	0	0	0	0	0	0	0	0
■ Número de cirurgias em paciente errado	0	0	0	0	0	0	0	0	0	0
■ Número de procedimentos errados	0	0	0	0	0	0	0	0	0	0
■ Taxa de mortalidade cirúrgica intra hospitalar ajustada ao risco	0	0	0	0	0	0	0	0	0	0
■ Taxa de adesão à Lista de Verificação	0	0	0	0	0	0	0	0	0	0

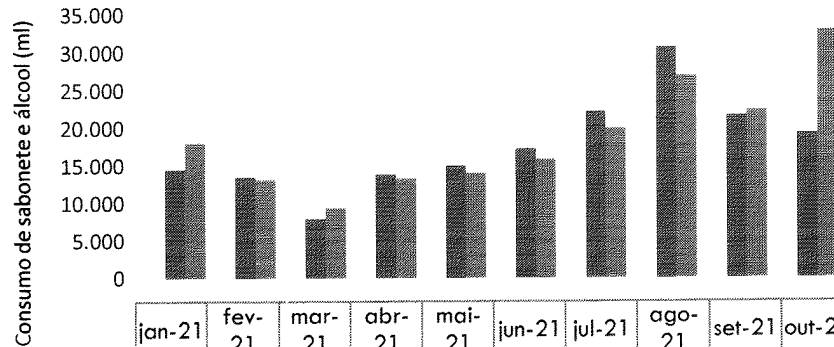
O check list de cirurgia segura implantado na unidade é utilizado nos procedimentos de traqueostomia.

Meta 4 - Medicação de Alta Vigilância - HEL

Quantidade

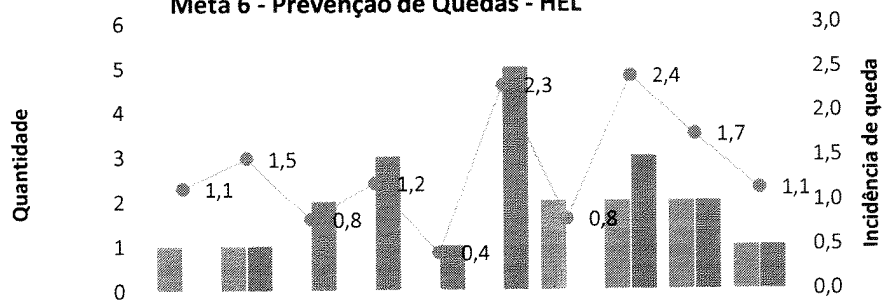
	jan-21	fev-21	mar-21	abr-21	mai-21	jun-21	jul-21	ago-21	set-21	out-21
■ N° Erro na Prescrição Médica	0	1	0	0	0	0	0	0	0	0
■ N° Erro na Dispensação de Medicamentos	0	1	0	0	0	1	0	0	0	0
■ N° Erro na Administração de Medicação	0	1	0	0	0	0	0	0	0	0

Meta 5 - Lavagem e higienização das mãos - HEL



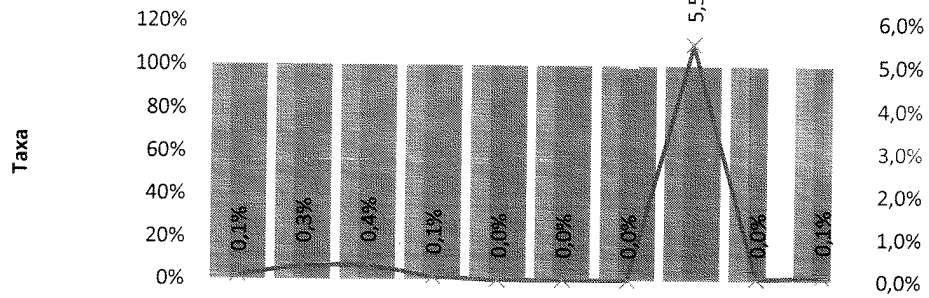
	jan-21	fev-21	mar-21	abr-21	mai-21	jun-21	jul-21	ago-21	set-21	out-21
■ Consumo de preparação alcoólica para as mãos: monitoramento do volume de preparação alcoólica para as mãos utilizado para cada 1.000 pacientes-dia.	14.561	13.457	7.906	13.790	14.959	17.219	22.122	30.597	21.658	19.190
■ Consumo de sabonete monitoramento do volume de sabonete líquido associado ou não a antisséptico utilizado para cada 1.000 pacientes-dia.	18.056	3.182	9.380	13.246	13.987	15.823	19.957	26.865	22.335	32.839

Meta 6 - Prevenção de Quedas - HEL



	jan-21	fev-21	mar-21	abr-21	mai-21	jun-21	jul-21	ago-21	set-21	out-21
■ N° Queda C/ Dano	1	1	0	0	0	0	2	2	2	1
■ N° Queda S/ Dano	0	1	2	3	1	5	0	3	2	1
● Incidência de Queda	1,1	1,5	0,8	1,2	0,4	2,3	0,8	2,4	1,7	1,1

Meta 6 - Prevenção de Lesão Por Pressão - HEL

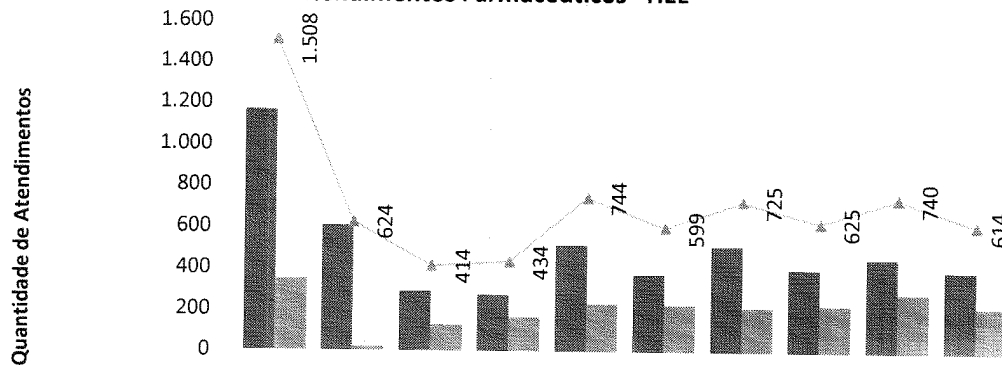


	jan-21	fev-21	mar-21	abr-21	mai-21	jun-21	jul-21	ago-21	set-21	out-21
% de avaliação/admissão LPP	100%	100%	100%	100%	100%	100%	100%	100%	100%	100%
% de prevenção LPP	100%	100%	100%	100%	100%	100%	99%	100%	100%	100%
% de avaliação diária LPP	100%	100%	100%	100%	100%	100%	100%	100%	0%	0%
Incidência de LPP	0,1%	0,3%	0,4%	0,1%	0,0%	0,0%	0,0%	5,5%	0,0%	0,1%

II.3 – DADOS DA EQUIPE MULTIPROFISISONAL

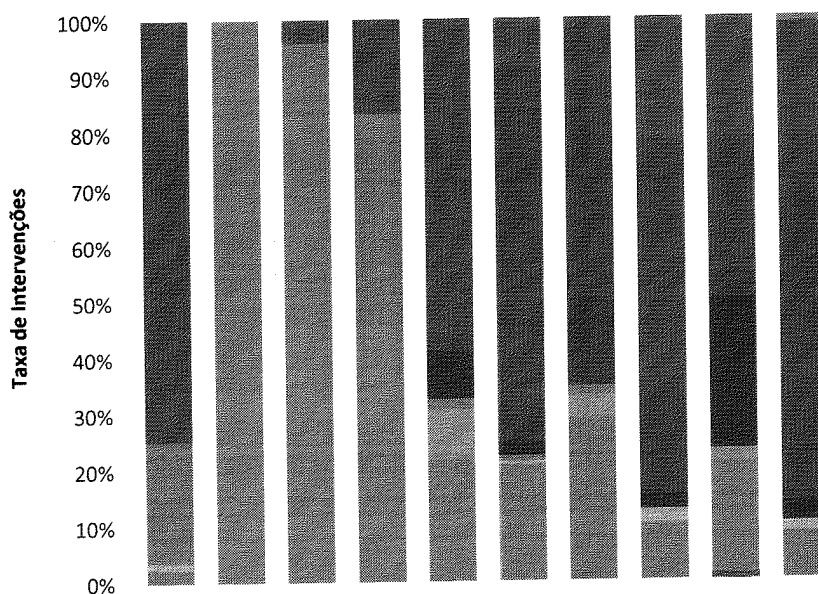
FARMÁCIA CLÍNICA

Atendimentos Farmacêuticos - HEL



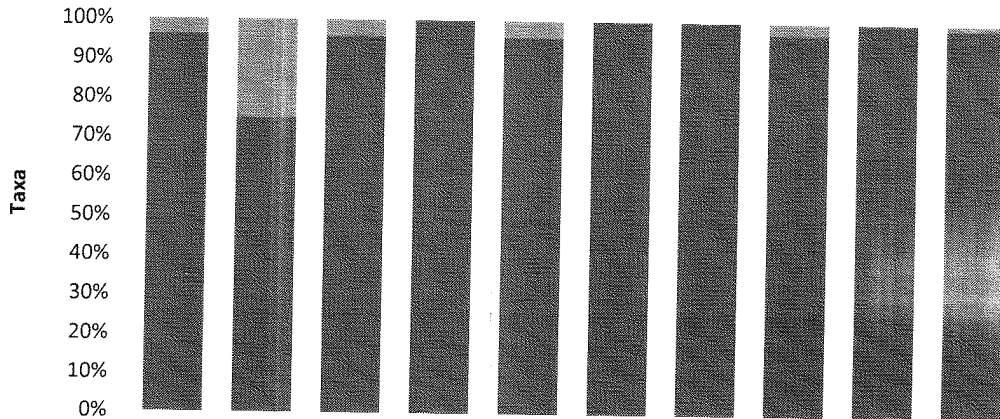
	jan-21	fev-21	mar-21	abr-21	mai-21	jun-21	jul-21	ago-21	set-21	out-21
Análise de Prescrição	1.163	606	289	272	513	373	510	399	454	394
Visita a Beira Leito	345	18	125	162	231	226	215	226	286	220
Total	1.508	624	414	434	744	599	725	625	740	614

Intervenções Farmacêuticas - HEL



	jan-21	fev-21	mar-21	abr-21	mai-21	jun-21	jul-21	ago-21	set-21	out-21
■ Descarte de medicamento não validado									0,0%	0,00%
■ Ajuste na via de administração									0,0%	1,19%
■ Suspensão de medicamento	9,6%	0,0%	0,0%	0,0%		5,3%	10,6%	20,0%	22,1%	31,44%
■ Ajuste de indicação	0,0%	0,0%	0,0%	0,0%		3,4%	0,0%	1,3%	0,0%	0,00%
■ Substituição de medicamento	65,1%	0,0%	4,0%	16,7%	56,6%	60,2%	38,3%	43,8%	23,3%	32,14%
■ Inclusão de medicamento no tratamento	0,0%	0,0%	0,0%	0,0%	2,4%	6,3%	16,1%	18,8%	4,7%	21,43%
■ Inclusão de medicamento na prescrição	0,0%	0,0%	0,0%	0,0%	8,5%	2,4%	0,0%	2,5%	26,7%	3,57%
■ Detecção de reação adversa a medicamento	0,0%	0,0%	0,0%	0,0%	0,5%	0,5%	0,0%	0,0%	0,0%	0,00%
■ Posologia	21,7%	0,0%	13,0%	37,5%	1,4%	0,5%	1,9%	0,0%	0,0%	0,00%
■ Detecção de interação medicamentosa	1,2%	0,0%	0,0%	0,0%		0,5%	0,0%	2,5%	0,0%	1,90%
■ Ajuste de Horário	0,0%	0,0%	0,0%	0,0%	9,0%		4,1%	0,0%	2,3%	0,00%
■ Ajuste de Dose	2,4%	100,0%	83,0%	45,8%	21,7%	20,9%	28,6%	10,0%	19,8%	8,33%
■ Detecção de alergia não documentada									1,2%	0,00%

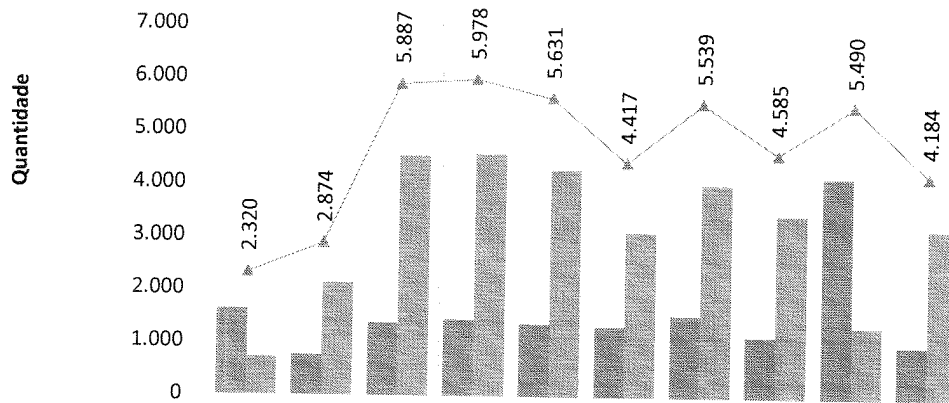
Aceitabilidade das Intervenções farmacêuticas - HEL



	jan-21	fev-21	mar-21	abr-21	mai-21	jun-21	jul-21	ago-21	set-21	out-21
■ Não aceitas	3,70%	25,00%	4,00%	0,00%	4,00%	0,00%	0,00%	3,00%	0,00%	1,00%
■ Aceitas	96,30%	75,00%	96,00%	100,00%	96,00%	100,00%	100,00%	97,00%	100,00%	99,00%

FISIOTERAPIA

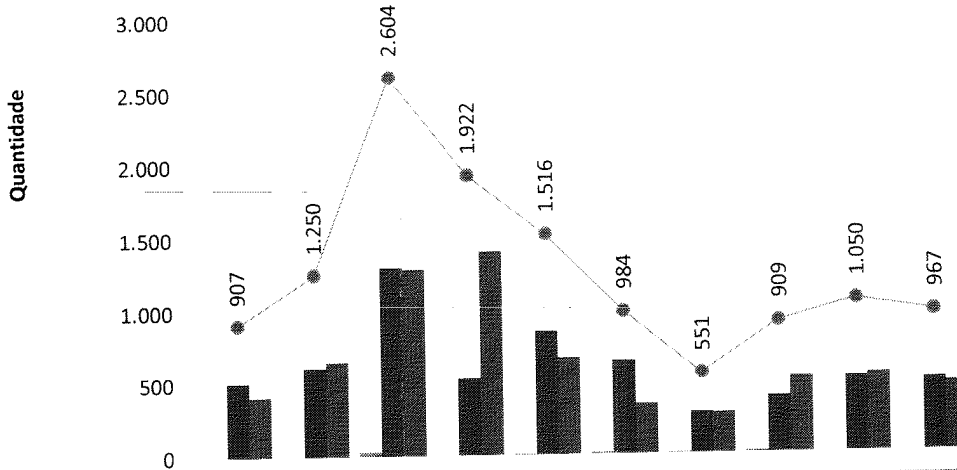
Atendimentos de Fisioterapia por Clínica - HEL



	jan-21	fev-21	mar-21	abr-21	mai-21	jun-21	jul-21	ago-21	set-21	out-21
■ Internação Covid	1.609	752	1.369	1.432	1.360	1.319	1.534	1.143	4.148	988
■ UTI	711	2.122	4.518	4.546	4.271	3.098	4.005	3.442	1.342	3.196
▲ Total de Atendimentos	2.320	2.874	5.887	5.978	5.631	4.417	5.539	4.585	5.490	4.184

SERVIÇO SOCIAL

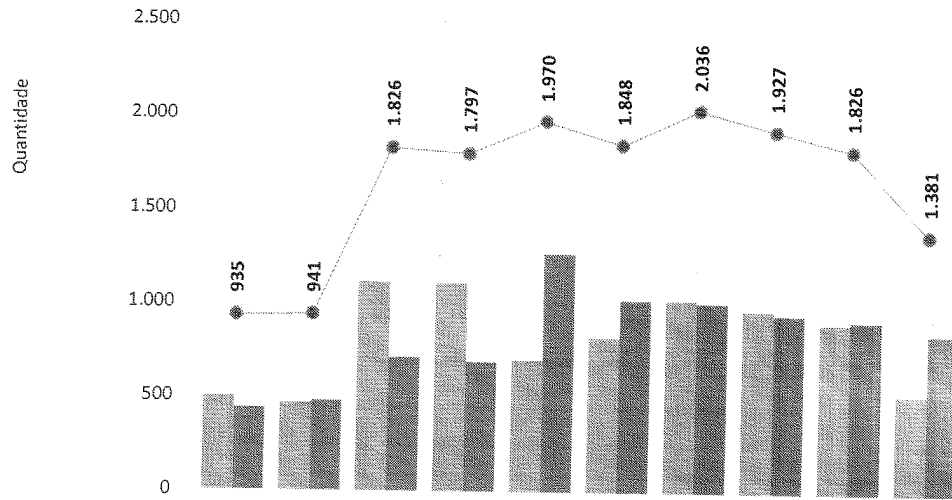
Atendimentos do Serviço Social por Clínica - HEL



	jan-21	fev-21	mar-21	abr-21	mai-21	jun-21	jul-21	ago-21	set-21	out-21
Pronto Socorro	0	0	30	0	3	7	2	8	0	0
Internação Covid	504	604	1.294	524	848	637	277	382	514	497
UTI Covid	403	646	1.280	1.398	665	340	272	519	536	470
Total de Atendimentos	907	1.250	2.604	1.922	1.516	984	551	909	1.050	967

PSICOLOGIA

Atendimentos de Psicologia por Clínica - HEL

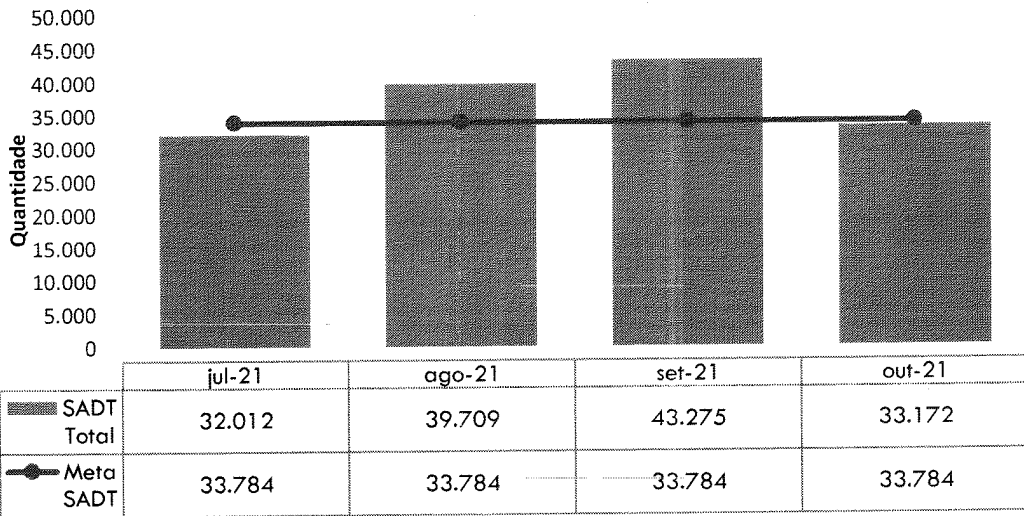


	jan-21	fev-21	mar-21	abr-21	mai-21	jun-21	jul-21	ago-21	set-21	out-21
Internação Covid	499	462	1.112	1.105	701	823	1.024	974	906	528
UTI	436	479	714	692	1.269	1.025	1.012	953	920	853
Total de Atendimentos	935	941	1.826	1.797	1.970	1.848	2.036	1.927	1.826	1.381

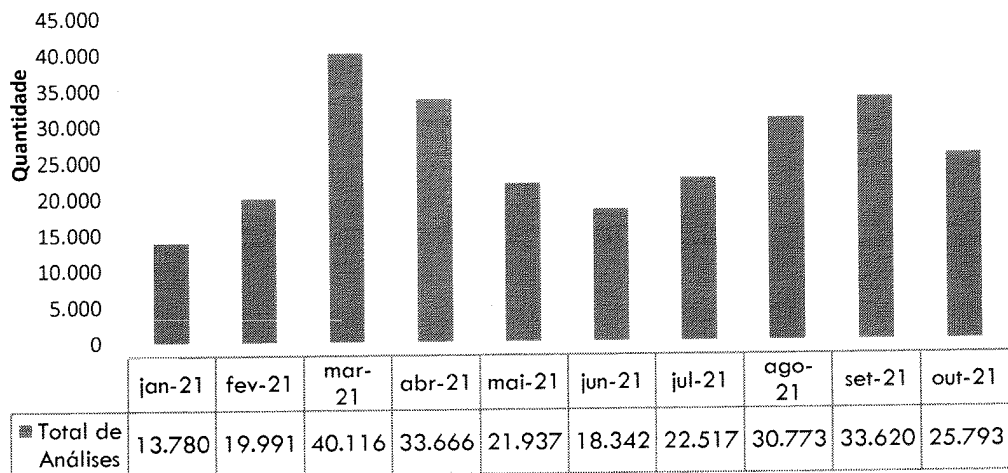
II.4 – SERVIÇO DE APOIO AO DIAGNÓSTICO E TERAPIA – SADT

No mês de outubro foram realizados 33.172 exames, sendo 25.793 exames laboratoriais de análises clínicas, 381 exames de raio X, 1.233 tomografias, 67 exames de PCR e 200 exames de eletrocardiograma, conforme gráficos abaixo.

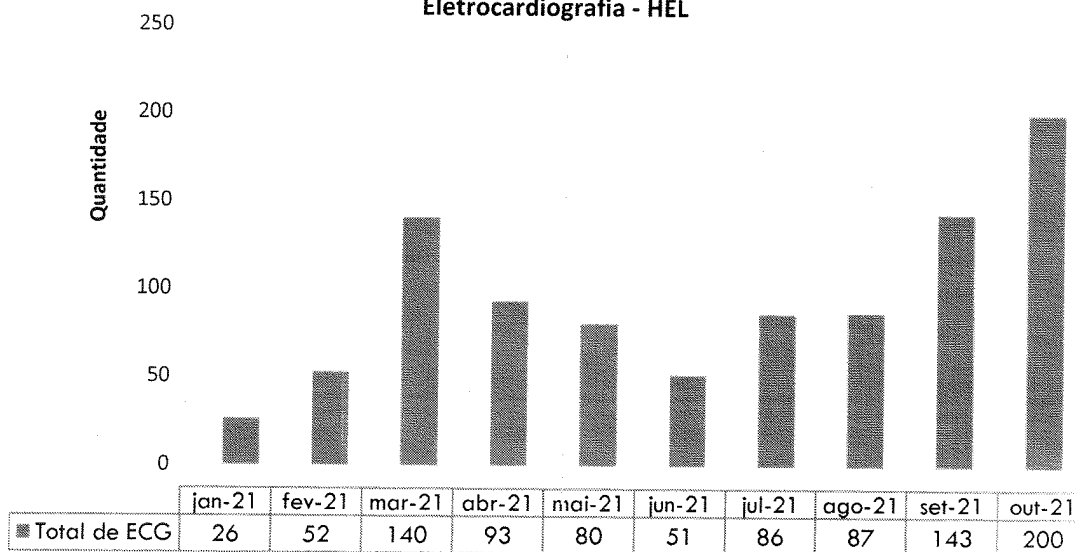
SADT [META] - HEL



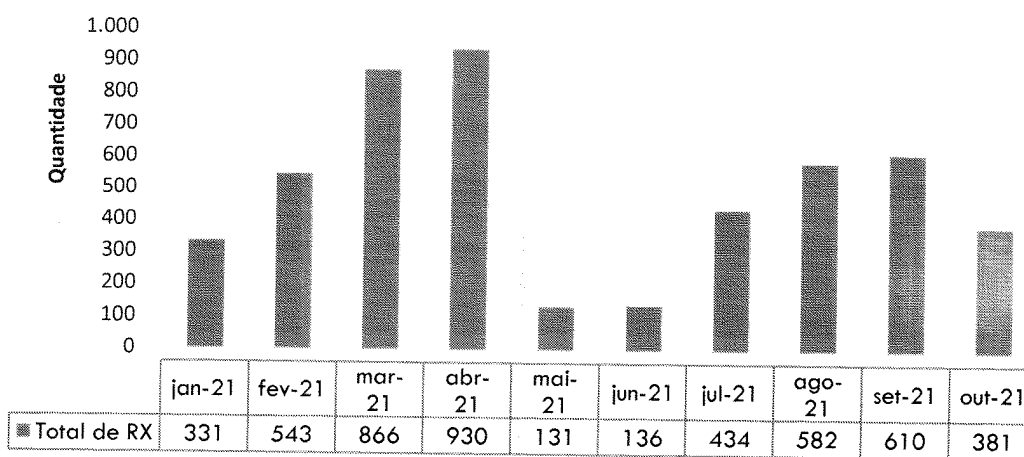
Laboratório de Análises Clínicas - HEL



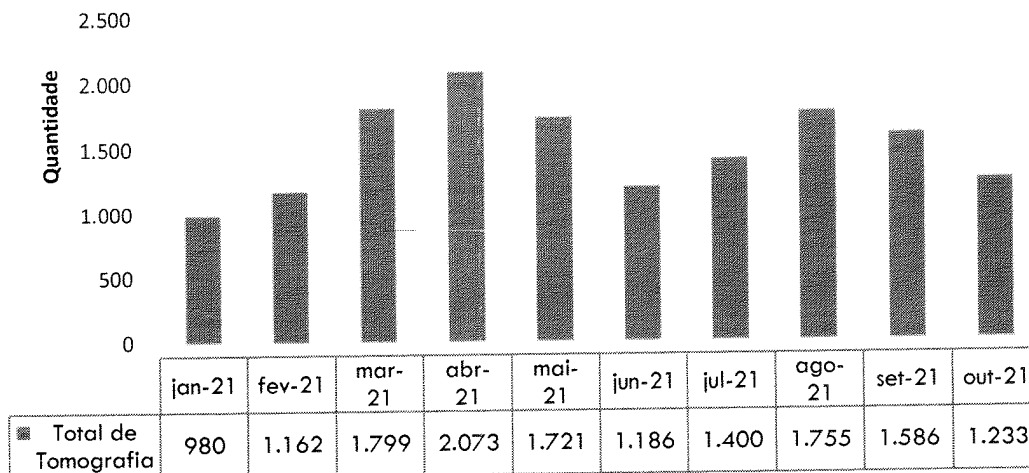
Eletrocardiografia - HEL



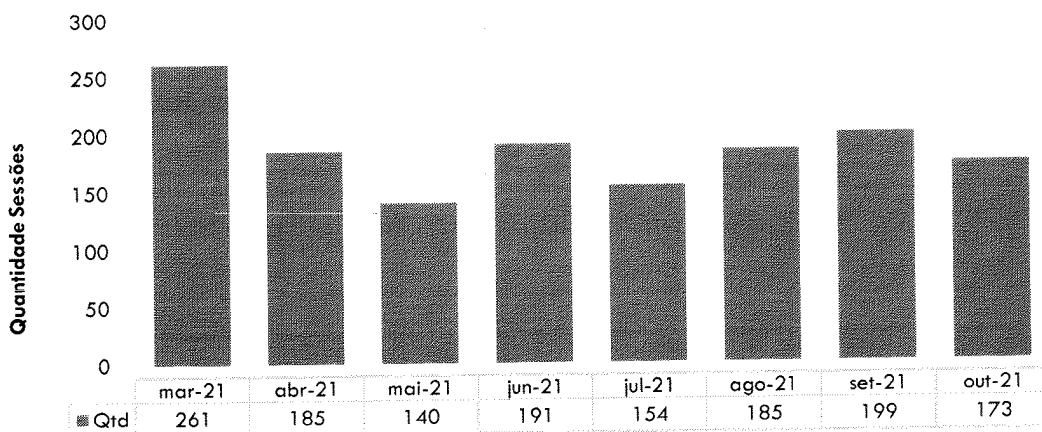
Raios-X - HEL



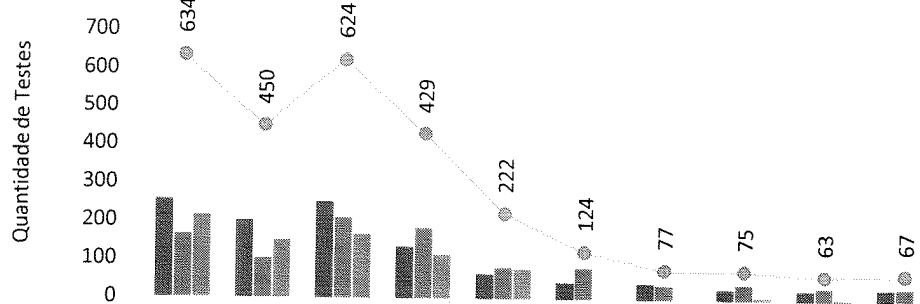
Tomografia Computadorizada - HEL



Controle de Hemodiálise - HEL

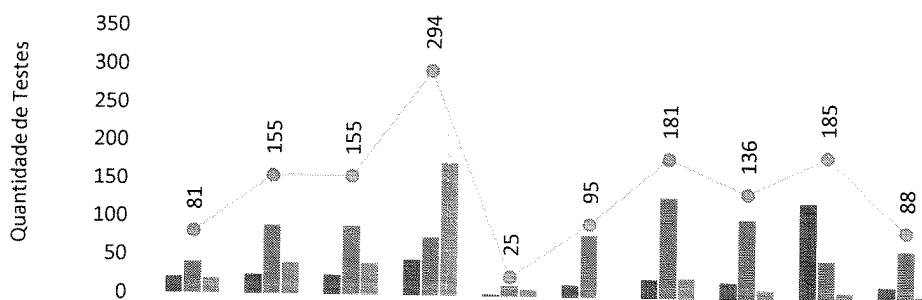


TESTE RT-PCR/TR sobre o total de pacientes de PS - HEL



	jan-21	fev-21	mar-21	abr-21	mai-21	jun-21	jul-21	ago-21	set-21	out-21
■ Não-Detectável	256	200	250	134	63	43	41	27	25	31
■ Detectável	164	101	208	182	81	81	36	40	34	34
■ Em Investigação	214	149	166	113	78	0	0	8	4	2
● Total	634	450	624	429	222	124	77	75	63	67

Total de testes COVID realizados em pacientes internados - HEL

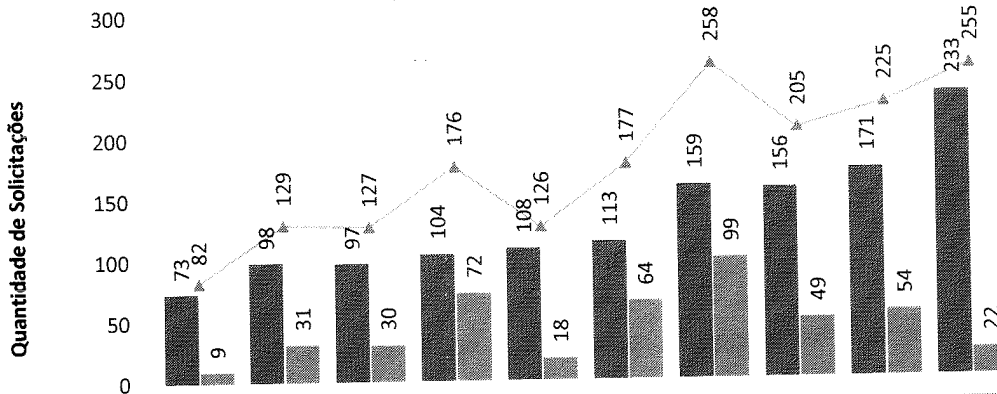


	jan-21	fev-21	mar-21	abr-21	mai-21	jun-21	jul-21	ago-21	set-21	out-21
■ Não-Detectável	21	25	25	46	2	15	24	21	125	18
■ Detectável	41	89	89	75	14	80	131	103	50	64
■ Em Investigação	19	41	41	173	9	0	26	12	10	6
● Total	81	155	155	294	25	95	181	136	185	88

III – ATIVIDADES DE APOIO.

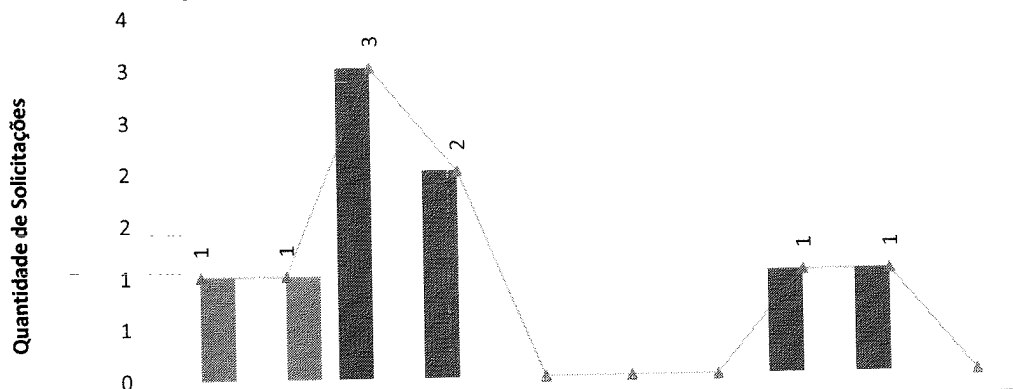
III.1 – FARMÁCIA E LOGÍSTICA DE MEDICAMENTOS

Solicitação de Compras - HEL



	jan-21	fev-21	mar-21	abr-21	mai-21	jun-21	jul-21	ago-21	set-21	out-21
Programadas	73	98	97	104	108	113	159	156	171	233
Urgentes	9	31	30	72	18	64	99	49	54	22
Total	82	129	127	176	126	177	258	205	225	255

Solicitações de Compras de Medicamentos Não Padronizado - HEL



	jan-21	fev-21	mar-21	abr-21	mai-21	jun-21	jul-21	ago-21	set-21	out-21
Programadas	0	0	3	2	0	0	0	1	1	0
Urgentes	1	1	0	0	0	0	0	0	0	0
Total	1	1	3	2	0	0	0	1	1	0

III.2 – RECURSOS HUMANOS

Em termos de pessoal, o HEL conta com 277 colaboradores, sendo 247 alocados diretamente na área assistencial e 30 alocados em outras áreas.

No mês de outubro, o RH recebeu 3 solicitações para contratações, tendo sido realizadas 16 entrevistas. Para esse período foram abertos 3 editais de seleção e o prazo médio para realização dos processos seletivos foi de 15 dias. Nesse mesmo período foram desligados 12 colaboradores.

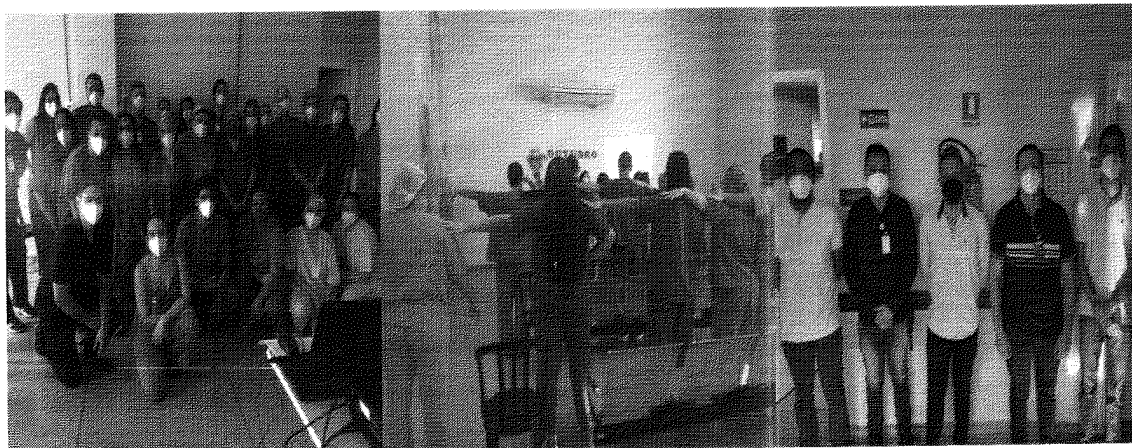
Ainda nesse mês, foram integrados 7 novos colaboradores. A integração contou com carga horária de 09 horas, incluindo apresentação institucional, orientação sobre segurança do trabalho, políticas da qualidade e de CCIH (Comissão de Controle de Infecção Hospitalar), além de apresentação de protocolos internos e visita por toda a unidade.



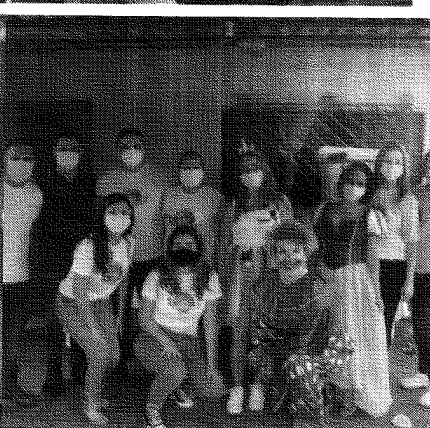
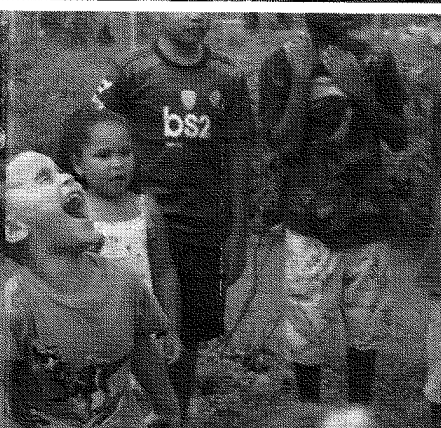
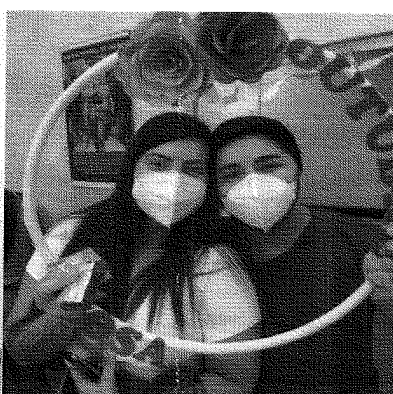
O RH disponibiliza constantemente informações a Secretaria Estadual de Saúde Goiás (SES), destacando-se, dentre elas, as respostas a ofícios e a questionamentos quanto ao quadro de pessoal, controle de servidores lotados, controle de atestados gerais de Covid-19, bem como informações sobre turnover e treinamentos. Nesse período, houve uma dedicação de 50 horas para respostas solicitadas pelos diversos setores desta SES.

Foi concedido incremento salarial para um colaborador em razão de mérito, por apresentação de resultados.

Em outubro, 16 ações educativas foram realizadas no HEL. As ações versaram sobre temas como: Políticas de RH, Segurança no Trabalho, Rotinas de CCIH, Políticas de Qualidade e Desenvolvimento de Talentos. Entre as ações educativas, deu-se, também, treinamento específico para a liderança, com o tema “Prática sobre a Implementação das Ferramentas de Qualidade III”, e para os colaboradores foram elaboradas turmas sobre “Segurança do Paciente e Metas Internacionais”..



A conscientização e a prevenção do câncer de mama são essenciais para a saúde das mulheres, e esse é o foco da campanha do Outubro Rosa. Para alertar sobre os riscos da doença, o Hospital Estadual de Luziânia (HEL) realizou uma série de ações que buscam promover a saúde e bem-estar de colaboradoras e pacientes. No bate-papo entre médicas e colaboradoras do Hospital foi ressaltada a necessidade do autocuidado e do autoexame das mamas, que são ações aliadas da saúde feminina no dia a dia.

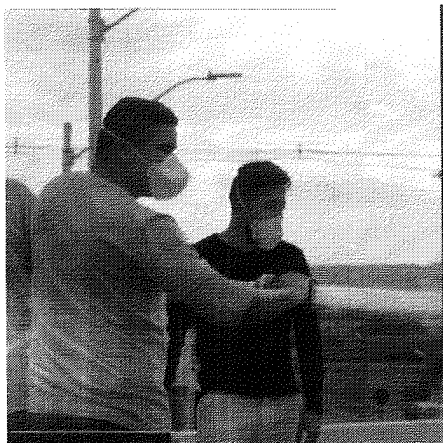


Ainda nesse mês, profissionais voluntários da unidade, liderados pela Comissão de Responsabilidade Social, estiveram no bairro Cruzeiro do Sul (Cruzeirinho), em Luziânia, para homenagear as crianças. Todo o evento foi organizado e desenvolvido para celebrar o mês dos pequeninos. A iniciativa contou com um ambiente dedicado à pintura de rosto. Doces, salgados, balões e brinquedos foram distribuídos durante o evento e os familiares que acompanharam as crianças receberam sanduíches e refrigerantes.

Um bom clima organizacional propicia a produtividade e eleva o desempenho de todos os profissionais. Por isso, no mês de outubro, foi divulgado a todos os colaboradores o resultado da pesquisa de clima realizada no hospital.



Ainda nesse mês de outubro, deu-se o treinamento para a Brigada de Incêndio. Os brigadistas receberam treinamentos em primeiros socorros, utilização e diferenciação dos tipos de extintores e uso das mangueiras de incêndio. Além disso, os participantes aprenderam a elaborar planos de evacuação para a retirada total ou parcial dos pacientes. As estratégias focaram na agilidade e segurança para minimizar quaisquer impactos causados pelas situações de emergência.



Inscreva-se para a Brigada de Incêndio

O Hospital Estadual de Luziânia convida você, colaborador, para participar conosco desta unidade, a partir da Brigada de Incêndio. Lembra-se que a segurança de todos é uma das prioridades para a realização de todos os serviços que trabalhamos em nossos serviços.

As inscrições para a Brigada de Incêndio estão abertas e os interessados deverão procurar pelo SESMT entre os dias 6 e 7 de outubro.

O treinamento acontecerá na próxima segunda-feira, 11 de outubro.

A Brigada de Incêndio é um grupo de pessoas previamente treinadas, organizadas e capacitadas para agir em situações de emergência.

Os colaboradores que treinarem serão atuais na prevenção e combate dos incêndios, podendo de qualquer forma colaborar e participar. Se inscreva!

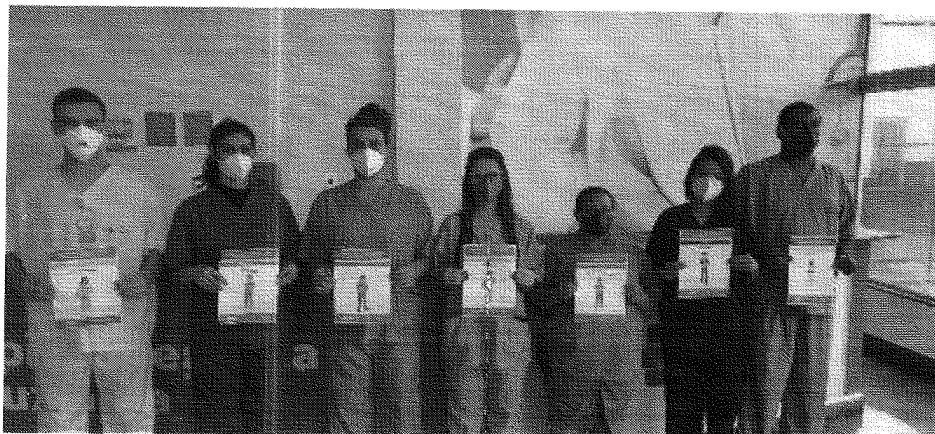
Ficou com alguma dúvida? Procure o Técnico em Segurança do Trabalho nº 346 do SESMT.

SACA A DIFERENÇA. PARTICIPE!

Hospital Estadual de Luziânia



Esse mês, o Hospital Estadual de Luziânia (HEL) fez a substituição das roupas privativas, aquelas utilizadas pelos profissionais da saúde. Cada área ou função agora possui uma cor específica, dessa forma, com o que a identificação dos colaboradores passa a ser mais fácil.



No mês de outubro, foi comemorado: 1) O Dia Nacional do Agente Comunitário de Saúde; 2) Dia da Pessoa com Deficiência Física; 3) Dia Mundial de Combate à Trombose; 4) Dia do Fisioterapeuta; 5) Dia do Professor; 6) Dia do Médico, 7) Dia do Profissional de TI; e 8) Dia do Engenheiro Civil. Para essas datas foram confeccionados *cards* para divulgação interna e nas redes sociais.



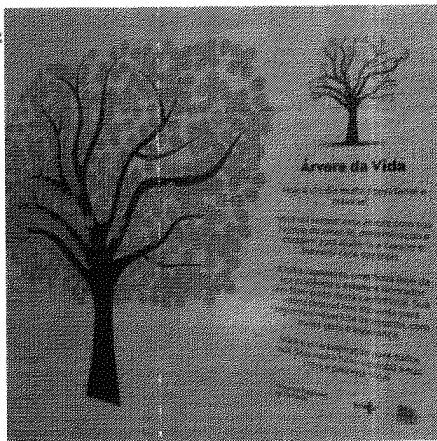
Estão em andamento o projeto Árvore da Vida e também o projeto Gratidade. O projeto Gratidade tem o objetivo de estimular as atitudes positivas e o reconhecimento de comportamentos de gentileza dentro do Hospital. Neste mês de outubro foi eleita como Sra. Gardião a colaboradora Priscila Alves Brandão, em razão das suas boas práticas e cooperação profissional com seus colegas de trabalho.

**SRA. GRATITUDE DO MÊS DE SETEMBRO:
DEMONSTRAR GRATIDÃO NOS FAZ BEM**

Sentir-se grato é terapêutico. Quando o sentimento se manifesta em nós, nosso organismo libera o **hormônio do amor** (oxitocina), aumenta a sensação de afetividade, motivação, satisfação, vitalidade, otimismo e reduz a ansiedade.

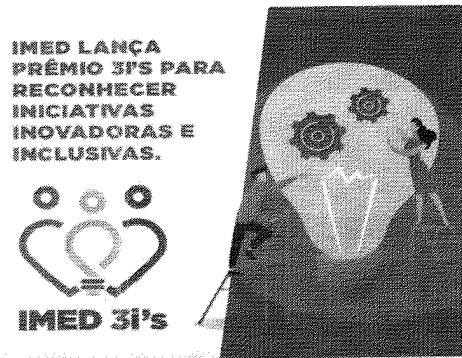
É por isso que nós, do Hospital Estadual de Luziânia (HRE), queremos agradecer ao nossa colaboradora **Priscila Alves Brandão**, que por sua gentileza, boas práticas no trato pessoal e cooperação profissional com seus colegas de trabalho foi eleita o **Sra. Gratidade do mês de setembro**.

Por meio do **IMED GRATITUDE**, praticamos a gratidão e estimulamos um ambiente de trabalho sadio e acolhedor, além de reconhecer e elencar todos os motivos que nos fazem mais felizes na nossa jornada profissional. Muito obrigado!

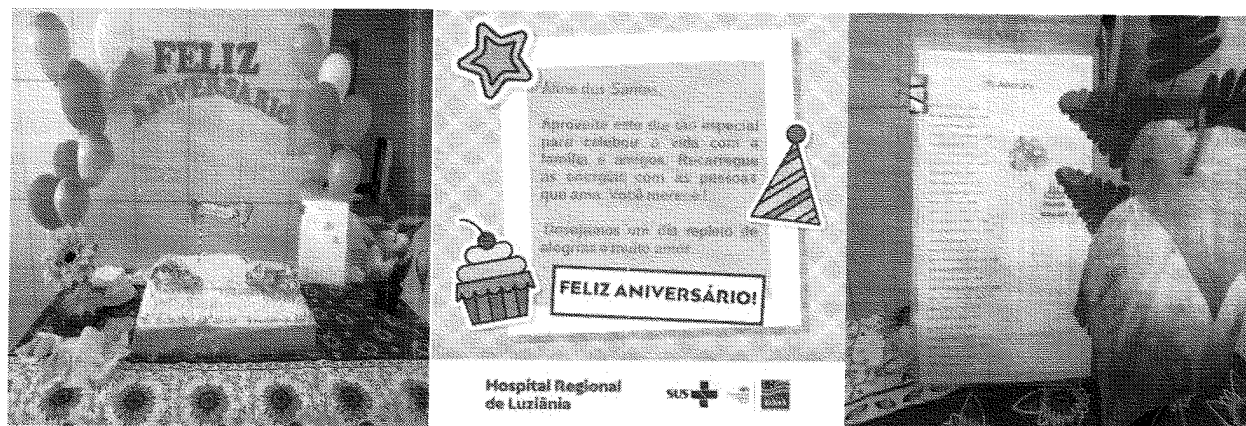


A pandemia da Covid-19 trouxe muitos desafios e, por consequência, impactos sobre a saúde emocional, principalmente para os profissionais da linha de frente. Pensando nisso, foi desenvolvido o projeto Escuta Terapêutica para disponibilizar atendimento psicológico aos colaboradores. O projeto é divulgado através de cards.

Um outro projeto que segue em andamento, é o projeto IMED 3I's, que tem o objetivo de reconhecer ações inovadoras que beneficiam a performance da instituição e consequentemente, o atendimento oferecido à população.



Mensalmente é dedicado um momento para homenagear os aniversariantes do mês. A comemoração tem o intuito de fortalecer o vínculo e favorecer o reconhecimento do colaborador pela organização. Nesse mês foram comemorados os aniversários de 23 colaboradores.



Foram cadastrados 7 colaboradores junto ao software de gestão MV e junto ao CNES. A ação proporciona controle dos processos de identificação, transparência e faturamento no Hospital.

Para o processamento da folha de pagamento foram dedicadas 83 horas. O processo inclui tratamento do ponto, ajuste das movimentações de pessoal, apontamento de descontos oriundos de ausência ou falta disciplinar, conferência e validação para pagamento.

Em outubro, 28 colaboradores passaram por avaliação de desempenho no período de experiência, sendo todos aprovados. A avaliação de experiência é realizada com ciclos de 45 e 90 dias após a data de admissão.

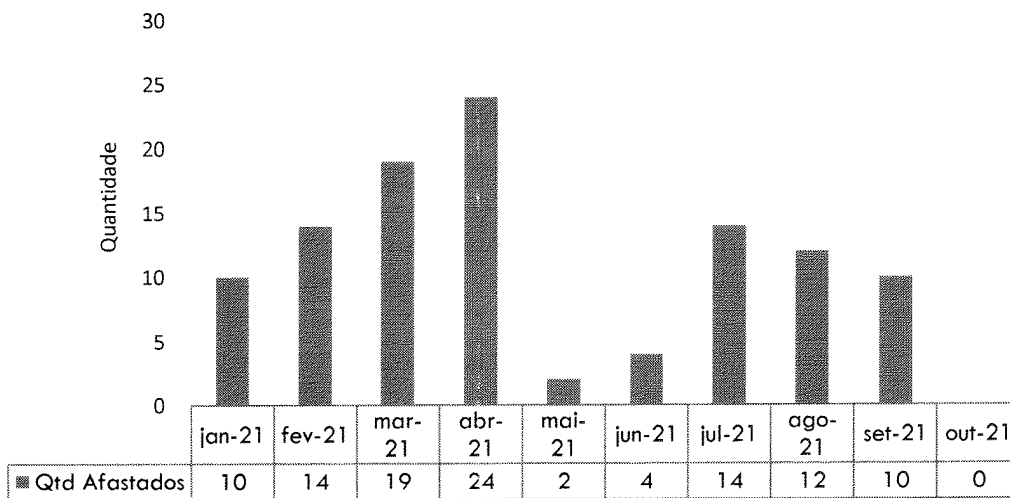
Houve 01 afastamento junto ao INSS em razão de gravidez. Os colaboradores afastados pelo INSS são aqueles que apresentaram atestados com o mesmo CID (Classificação Internacional de Doenças) ou CID's correlatos que alcance prazo superior a 15 dias.

A seguir, veja-se o quadro dos colaboradores afastados por conta da Covid-19, além de outros indicadores de importância.

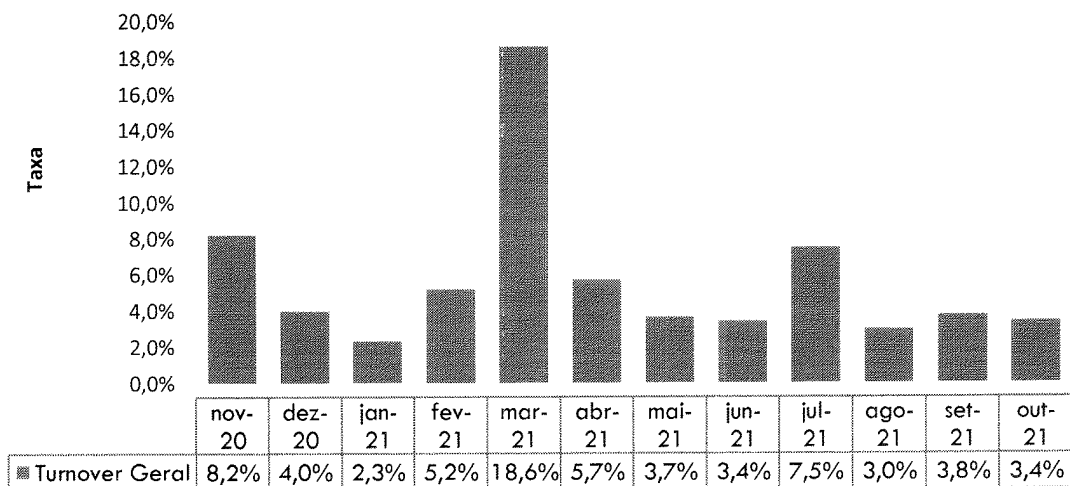


Colaboradores afastados por COVID-19 - HEL										
função	jan-21	fev-21	mar-21	abr-21	mai-21	jun-21	jul-21	ago-21	set-21	out-21
Auxiliar Administrativo	3	1	5	3						
Enfermeiro	2	2	2	4			2	3	2	
Farmacêutico					1	1	1		1	
Fisioterapeuta			1							
Motorista				1						
Supervisor Administrativo			1							
Técnico de Enfermagem	5	11	10	15	1	3	8	9	7	
Técnico em Seg. do Trabalho				1						
Coord. De Enfermagem							1			
Gerente de Farmácia							1			
Técnico de Informática							1			
Qtd Afastados	10	14	19	24	2	4	14	12	10	0

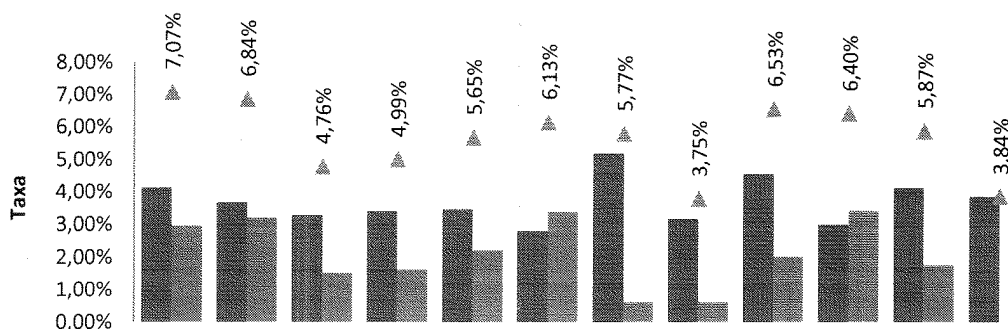
Colaboradores afastados por COVID-19 - HEL



Taxa de Turnover Geral - HEL

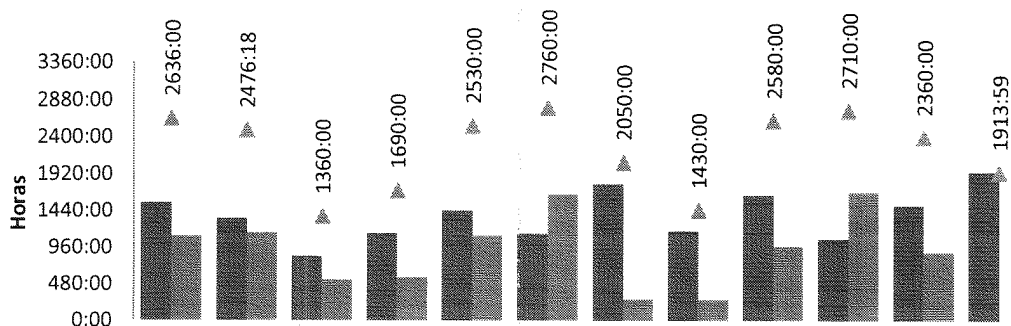


Taxa de Absenteísmo - HEL



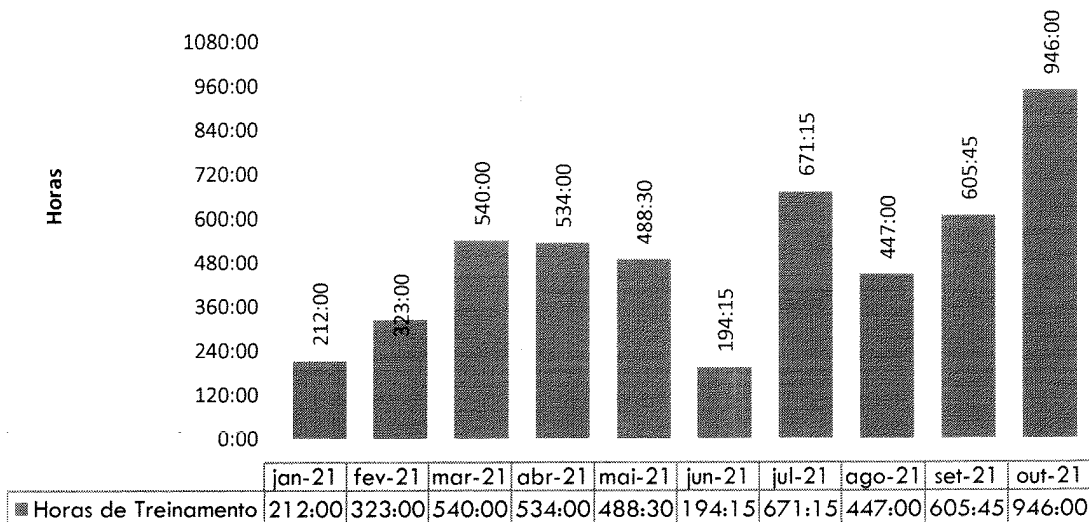
	nov-20	dez-20	jan-21	fev-21	mar-21	abr-21	mai-21	jun-21	jul-21	ago-21	set-21	out-21
■ Outros CID	4,12%	3,66%	3,26%	3,38%	3,44%	2,78%	5,17%	3,15%	4,54%	2,98%	4,12%	3,84%
■ Covid-19	2,95%	3,18%	1,50%	1,60%	2,21%	3,35%	0,60%	0,60%	1,99%	3,42%	1,75%	0,00%
▲ Taxa Geral	7,07%	6,84%	4,76%	4,99%	5,65%	6,13%	5,77%	3,75%	6,53%	6,40%	5,87%	3,84%

Horas Perdidas Atestados - HEL



	nov-20	dez-20	jan-21	fev-21	mar-21	abr-21	mai-21	jun-21	jul-21	ago-21	set-21	out-21
■ Outros CID	1536:0	1326:1	830:00	1130:0	1430:0	1120:0	1770:0	1160:0	1620:0	1050:0	1480:0	1913:5
■ Covid-19	1100:0	1150:0	530:00	560:00	1100:0	1640:0	280:00	270:00	960:00	1660:0	880:00	0:00
▲ Total de HP	2636:0	2476:1	1360:0	1690:0	2530:0	2760:0	2050:0	1430:0	2580:0	2710:0	2360:0	1913:5

Hora de Treinamento Total - HEL



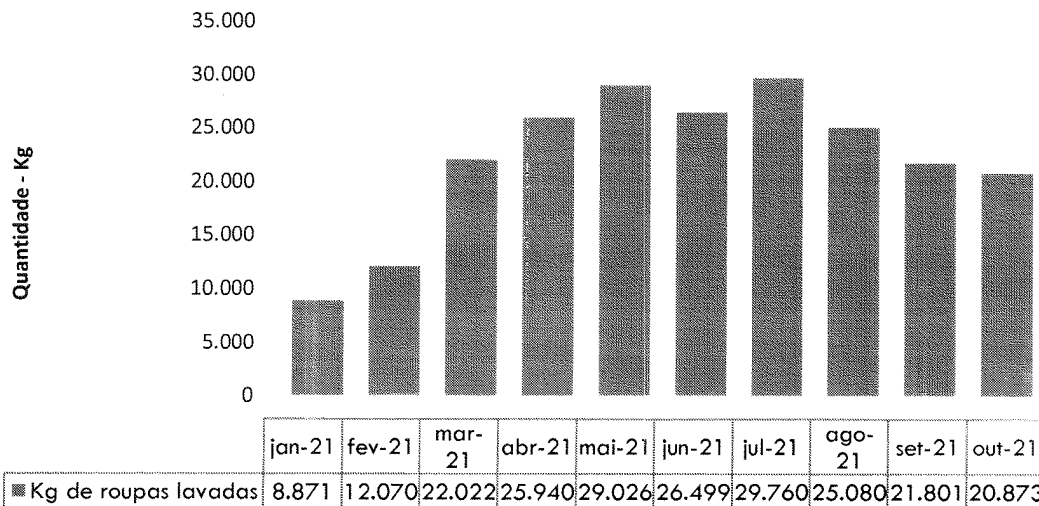
PLANO DE EDUCACAO CONTINUADA

TREINAMENTO	CH	OBJETIVO	HORARIO	MES	PARTICIPANTES	HORAS DE TREINAMENTO
DDS	1.00	Orientação sobre NR32 e NR06	8:15	OUTUBRO	60	60:00:00
PCO	1.00	Disseminar o Resultado da Pesquisa de Clima Organizacional	9:00	OUTUBRO	121	121:00:00
Integração de Novos Colaboradores	4.00	Apresentar políticas de RH e Segurança no Trabalho aos novos colaboradores	8:30	OUTUBRO	5	20:00:00
Integração de Novos Colaboradores	4.00	Apresentar políticas de RH e Segurança no Trabalho aos novos colaboradores	8:30	OUTUBRO	3	12:00:00
Integração de Novos Colaboradores	4.00	Apresentar políticas de RH e Segurança no Trabalho aos novos colaboradores	8:30	OUTUBRO	1	4:00:00
Campanha do Outubro Rosa	1.00	Conscientizar os Colaboradores Sobre a Campanha do Outubro Rosa	14:00	OUTUBRO	45	45:00:00
Política da Qualidade	1.00	Orientar sobre a Política da Qualidade, Mapeamento dos Processos Utilizando a Ferramenta Matriz SIPOC e Gerenciamento de Risco através a Ferramenta HFEMEA	9:00	OUTUBRO	7	7:00:00
Treinamento Talent Pool	5.00	Desenvolver Competencias e Habilidades com Foco no Desenvolvimento de Talentos	9:00	OUTUBRO	11	55:00:00
Roda de Conversa	1.00	Orientar Os Colaboradores Sobre a Prevenção de Queda e Lesão por Pressão - Meta Internacional	9:00	OUTUBRO	123	123:00:00
Treinamento Líderes	4.00	Praticas sobre a implementação das Ferramentas de Qualidade I	14:00	OUTUBRO	10	40:00:00
Programa de Treinamento Médico da UTI	1.00	Estratégias Efetivas para Redução do Tempo de Ventilação Mecânica, Intubação e Delirium na UTI - The ICU Liberation Bundle	20:00	OUTUBRO	18	18:00:00
Programa de Treinamento Médico	1.00	Heart & Brain	20:00	OUTUBRO	28	28:00:00
Higienização das mãos, Medidas de Prevenção de PAV, Medidas de Prevenção de ITU, Medidas de Prevenção de IPC's, Bundles	1.00	Orientar as equipes sobre Higienização das mãos, Medidas de Prevenção de PAV, Medidas de Prevenção de ITU, Medidas de Prevenção de IPC's, Bundles	8:00	OUTUBRO	69	69:00:00
Integração de Novos Colaboradores	4.00	Apresentar políticas de RH e Segurança no Trabalho aos novos colaboradores	8:30	OUTUBRO	1	4:00:00
Educação Permanente	2.00	Compreender a Importância da Correta Monitorização e Anotação dos Dados Com Vistas a Otimizar a Assistência	14:00	OUTUBRO	166	332:00:00
Ações a Serem Tomadas em Caso de Falta de Energia Elétrica	2.00	Promover a Redução de Riscos em Casos de Falta de Energia, Orientar quanto as ações a serem tomadas pelo colaborador em casos de curto-circuito na rede elétrica	7:00	OUTUBRO	4	8:00:00



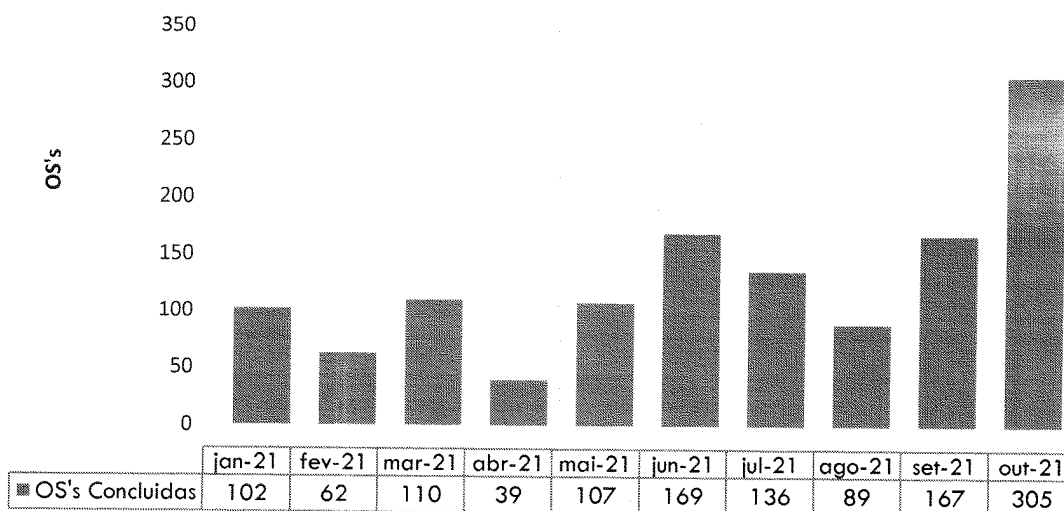
III.3 – LAVANDERIA

Lavanderia - HEL

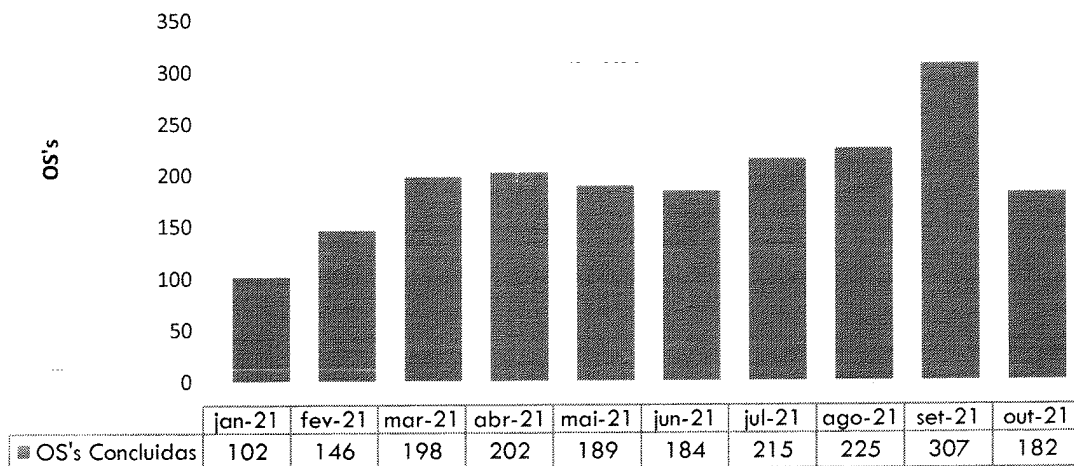


III.4 – ENGENHARIA CLÍNICA E SERVIÇOS DE TECNOLOGIA DA INFORMAÇÃO

Número de OS's de Manutenção Engenharia Clínica Realizadas - HEL

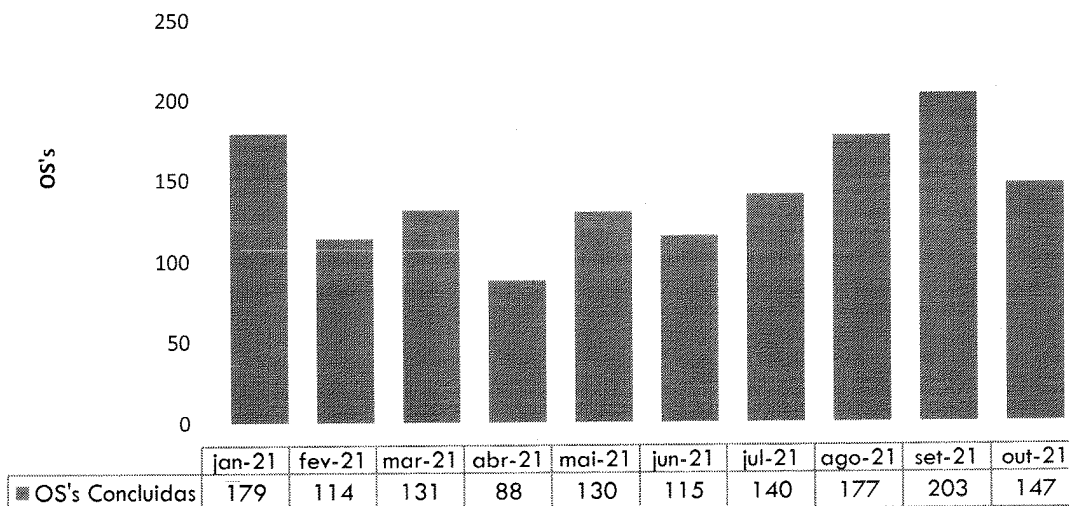


Número de OS's de TI Realizadas - HEL



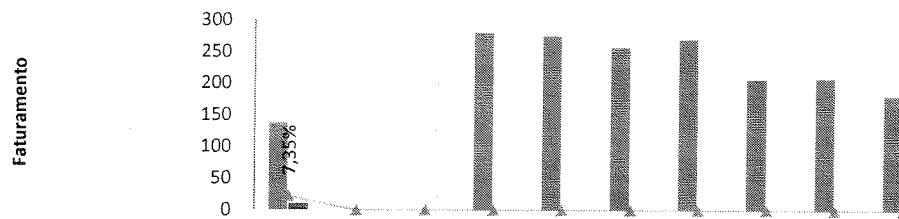
III.5 – INFRAESTRUTURA E MANUTENÇÃO

Número de OS's de Manutenção Realizadas - HEL



III.6 – FATURAMENTO

Procedimentos apresentados no SIH - HEL

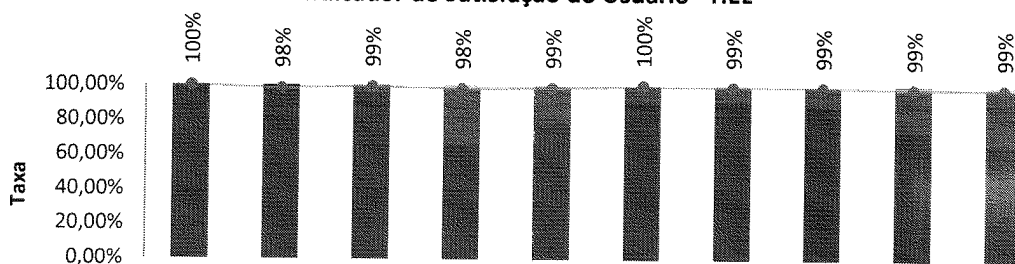


	jan-21	fev-21	mar-21	abr-21	mai-21	jun-21	jul-21	ago-21	set-21	out-21
Total de procedimentos apresentados no SIH	136	0	0	280	275	257	269	207	209	181
Total de procedimentos rejeitados no SIH	10	0	0	0	0	0	0	0	0	0
Percentual de ocorrência de glosas no SIH - DATASUS	7,35%	0,00%	0,00%	0,00%	0,00%	0,00%	0,00%	0,00%	0,00%	0,00%

III.7. – OUVIDORA E SERVIÇO DE ATENDIMENTO AO USUÁRIO

Foram atendidos no Pronto Socorro/Ambulatório 779 usuários, e respondidos 23 questionários entre os dias 01.10.21 e 31.10.21. Na unidade de Enfermaria foram 71 usuários internados, e respondidos 53 questionários de busca ativa no mesmo período. Na unidade de UTI, foram 42 internados, e 5 usuários responderam ao questionário de busca ativa.

Indicador de Satisfação do Usuário - HEL



	jan-21	fev-21	mar-21	abr-21	mai-21	jun-21	jul-21	ago-21	set-21	out-21
Péssimo	0,00%	1,03%	0,00%	0,00%	0,00%	0,00%	0,00%	0,00%	0,10%	0,00%
Ruim	0,00%	0,00%	0,10%	0,10%	0,40%	0,00%	0,10%	0,00%	0,20%	0,10%
Regular	0,00%	0,54%	0,50%	1,70%	0,80%	0,00%	0,50%	0,50%	1,30%	1,30%
Bom	0,00%	1,03%	3,60%	32,00%	21,10%	8,90%	8,10%	11,70%	24,90%	31,80%
Ótimo	100,00%	97,40%	95,80%	66,20%	77,70%	91,00%	91,30%	87,70%	73,60%	66,80%
● Geral	100,0%	98,4%	99,4%	98,2%	98,8%	99,9%	99,4%	99,4%	99%	99%

IV – O HEL E A SOCIEDADE

No mês de outubro, o Hospital Estadual de Luziânia destacou-se pelo grande número de pacientes recuperados. A unidade de saúde já celebrou mais de 1.800 altas de pessoas que puderam voltar para suas casas após tratamento da Covid-19.

Duas dessas histórias ganharam destaque no mês: o pastor que retornou ao Hospital para oferecer uma palestra sobre saúde emocional e o pedido de renovação de votos de casamento feito após a saída de uma paciente. Juntos, os temas ensejaram 38 menções nos mais variados veículos de comunicação, sendo um deles uma matéria emocionante levada ao ar pela TV Band, que fez uma longa reportagem sobre o casal que tocou o coração de profissionais e familiares após novo pedido de casamento.

Os projetos sociais realizados pela Comissão de Humanização também chamaram a atenção. A ação especial para homenagear as crianças teve 18 publicações.

Neste período, o Hospital foi mencionado 197 vezes, com publicações em páginas como Jornal Dia a Dia, Diário de Aparecida, NBN Brasil, Diário do Entorno e Gazeta da Semana.

O site do Hospital Estadual de Luziânia permanece registrando bons índices de acessos. Neste período a página contou com mais de 4,3 mil acessos e 900 novos usuários.

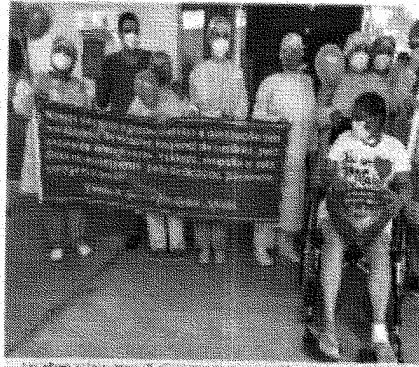
Nas ações de comunicação interna, foram produzidas 116 peças para as campanhas, sendo três vídeos, 19 Comunicados Internos (CI's), 24 cards e 70 peças de apoio aos departamentos do hospital.

Principais matérias:





HEL registra 1.872 altas de pacientes curados da Covid-19



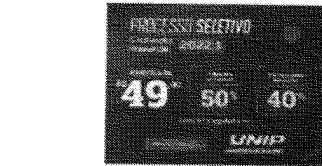
Três mil e oitocentas e setenta e duas altas de pacientes curados da Covid-19 foram registradas no Hospital Estadual de Luziânia (HEL) no mês de outubro. O total representa 18,7% do total de pacientes internados no hospital durante o período.

De acordo com o diretor médico do hospital, Dr. Carlos Roberto de Oliveira, o sucesso no tratamento dos pacientes é resultado da atuação integrada das equipes de saúde, incluindo médicos, enfermeiros, fisioterapeutas e outros profissionais.

O hospital também registrou a realização de diversas ações educativas e de conscientização para a população, visando à prevenção e ao cuidado com a saúde.

Atualmente, o HEL mantém um número reduzido de pacientes internados, demonstrando a eficácia das medidas de controle de infecções e o fortalecimento do sistema de saúde.

Hospital Estadual de Luziânia realiza ação social no bairro Cruzeiro do Sul



Projeto social desenvolvido pelo Hospital Estadual de Luziânia (HEL) em parceria com o Conselho de Luziânia (CEL) realizou uma ação social no bairro Cruzeiro do Sul, visando à conscientização da população sobre a importância da saúde e do cuidado com o corpo.

A ação contou com a participação de profissionais de saúde do hospital, que realizaram palestras e orientações para a comunidade. Além disso, foram distribuídos materiais educativos e oferecidos exames de triagem para a população.

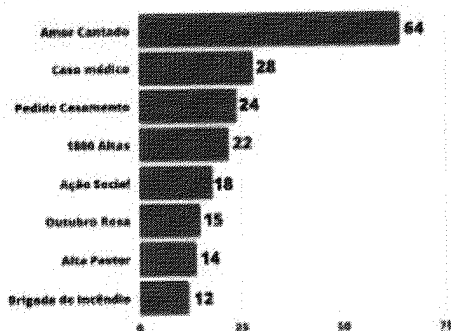
O objetivo principal da ação é promover a prevenção de doenças e o diagnóstico precoce, contribuindo para a melhoria da qualidade de vida da população.

A iniciativa também buscou fortalecer o vínculo entre o hospital e a comunidade, demonstrando o compromisso do HEL com a saúde pública e o bem-estar dos cidadãos.

Em outubro, o Hospital Estadual de Luziânia foi mencionado 197 vezes. No topo do ranking permanece o Amor Cantado – Acolhimento Musical. Com temas variados durante o mês, a iniciativa de humanização chamou atenção para temas como Outubro Rosa, Conscientização sobre a Osteoporose e cuidados com o Coração.

O pedido de casamento realizado após a alta de uma paciente que permaneceu 28 dias internada também ganhou destaque neste período. No total, o tema registrou 24 publicações.

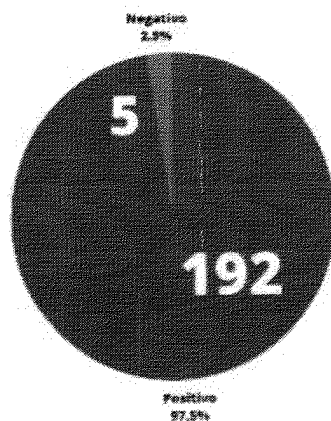
Temas



197
PUBLICAÇÕES
NA MÍDIA

Neste período, 97,5% das publicações foram positivas. As menções negativas estão relacionadas a conduta tida por inadequada de um único profissional – que já não fazia mais parte do quadro de colaboradores. Esse fato gerou algumas matérias negativas afetando a imagem do profissional, mas sem que isso atingisse a reputação da unidade.

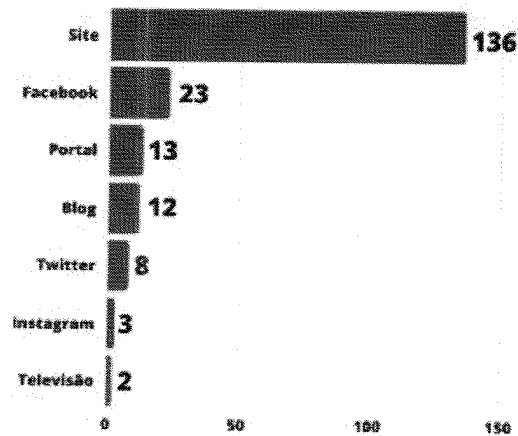
Sentimentos



197
PUBLICAÇÕES
NA MÍDIA

Os sites continuam dando visibilidade para as ações do Hospital Estadual de Luziânia. No mês, 136 das 197 menções foram registradas nesse tipo de plataforma. A unidade também foi mencionada duas vezes em emissoras de televisão, sendo uma na TV Anhanguera e outra na Band.

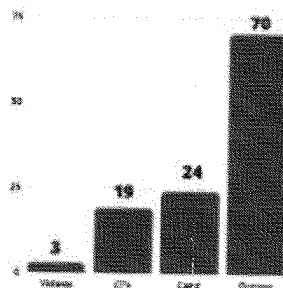
Tipo de mídia



197
PUBLICAÇÕES
NA MÍDIA

Para dar continuidade ao processo de comunicação interna no Hospital Estadual de Luziânia, 116 peças foram criadas ao longo do mês. Grande parte da produção é baseada em um calendário específico desenvolvido exclusivamente para a área da saúde que contempla todas as datas comemorativas e as campanhas nacionais descritas tanto pelo Ministério da Saúde, como pela Secretaria de Estado de Saúde de Goiás (SES-GO).

Comunicação Interna



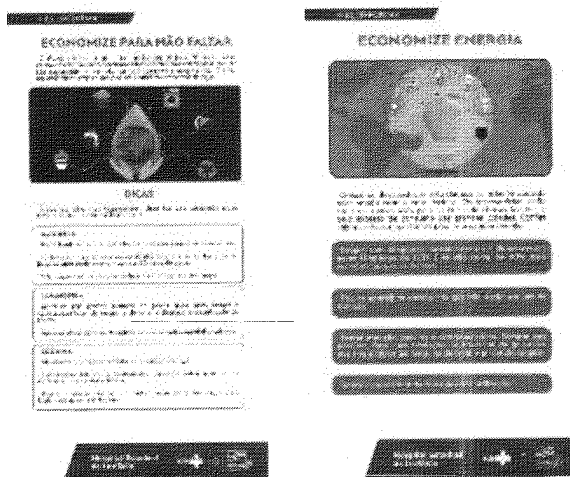
116
COMUNICAÇÃO
TOTAL

Produção de 19 CI's com os seguintes temas:

- Economia de água.
- Economia de energia.
- Uso de crachá.
- Outubro Rosa.

- Alta Pastor.
- Utilização de privativa.
- Entrega de atestados.
- 1800 altas.
- Cartão de vacinação.
- Orientações diagnóstico Acreditação.
- Atestados pendentes.
- Dia Nacional da Vacinação.
- Fluxo de treinamento.
- Vacinação Terceira dose Covid-19.
- Goiás Veste Rosa.
- Sra. Gratidão.
- Pedido de Casamento.
- Vacinação covid-19 na unidade.
- Mapeamento Perfil Comportamental.

Todos os materiais foram compartilhados com os profissionais da unidade por meio de aplicativo de mensagens para facilitar a distribuição.



COMUNICADO

NOTA DE APOIO AO GOVERNADOR
Edson de Azevedo Lima

DESAFIOS

1. O Brasil enfrenta um cenário econômico desafiador, com a necessidade de implementar políticas públicas que promovam o crescimento sustentável e a geração de empregos.

2. O Brasil precisa de uma reforma tributária que simplifique o sistema e reduza a carga tributária para as empresas e para os cidadãos.

3. O Brasil precisa de uma reforma da previdência que garanta a sustentabilidade do sistema e a proteção dos direitos dos trabalhadores.

MISSÃO

Missão: Promover o desenvolvimento econômico e social do Brasil, garantindo a sustentabilidade e a qualidade de vida para todos os cidadãos.

Visão: Um Brasil desenvolvido, sustentável e com qualidade de vida para todos os cidadãos.

Objetivos: Promover o crescimento econômico, a geração de empregos, a sustentabilidade ambiental e a melhoria da qualidade de vida dos cidadãos.

Parceiros: Todos os brasileiros, empresas, organizações da sociedade civil e instituições internacionais.

Hospital Estadual de Luziânia

UM TOQUE PODE SALVAR SUA VIDA

Um toque pode salvar sua vida. É o toque de um profissional de saúde que cuida de você com carinho e respeito. É o toque de um colega que oferece suporte e ajuda. É o toque de um amigo que oferece conforto e apoio. É o toque de um familiar que oferece amor e cuidado. É o toque de um profissional de saúde que cuida de você com carinho e respeito.

COMUNICADO

NOTA DE APOIO AO GOVERNADOR
Edson de Azevedo Lima

DESAFIOS

1. O Brasil enfrenta um cenário econômico desafiador, com a necessidade de implementar políticas públicas que promovam o crescimento sustentável e a geração de empregos.

2. O Brasil precisa de uma reforma tributária que simplifique o sistema e reduza a carga tributária para as empresas e para os cidadãos.

3. O Brasil precisa de uma reforma da previdência que garanta a sustentabilidade do sistema e a proteção dos direitos dos trabalhadores.

MISSÃO

Missão: Promover o desenvolvimento econômico e social do Brasil, garantindo a sustentabilidade e a qualidade de vida para todos os cidadãos.

Visão: Um Brasil desenvolvido, sustentável e com qualidade de vida para todos os cidadãos.

Objetivos: Promover o crescimento econômico, a geração de empregos, a sustentabilidade ambiental e a melhoria da qualidade de vida dos cidadãos.

Parceiros: Todos os brasileiros, empresas, organizações da sociedade civil e instituições internacionais.

Hospital Estadual de Luziânia

COMUNICADO

POSTOR RETORNA AO HOSPITAL ESTADUAL DE LUZIÂNIA APÓS REVERSO AOS EFEITOS DA COVID-19

Após uma longa internação, o paciente retornou ao Hospital Estadual de Luziânia após a reversão dos efeitos da COVID-19. O paciente está em boas condições de saúde e será acompanhado por uma equipe multidisciplinar para garantir a recuperação completa.

MISSÃO

Missão: Promover o desenvolvimento econômico e social do Brasil, garantindo a sustentabilidade e a qualidade de vida para todos os cidadãos.

Visão: Um Brasil desenvolvido, sustentável e com qualidade de vida para todos os cidadãos.

Objetivos: Promover o crescimento econômico, a geração de empregos, a sustentabilidade ambiental e a melhoria da qualidade de vida dos cidadãos.

Parceiros: Todos os brasileiros, empresas, organizações da sociedade civil e instituições internacionais.

Hospital Estadual de Luziânia

COMUNICADO

NOTA DE APOIO AO GOVERNADOR Edson de Azevedo Lima

1. O Brasil enfrenta um cenário econômico desafiador, com a necessidade de implementar políticas públicas que promovam o crescimento sustentável e a geração de empregos.

2. O Brasil precisa de uma reforma tributária que simplifique o sistema e reduza a carga tributária para as empresas e para os cidadãos.

3. O Brasil precisa de uma reforma da previdência que garanta a sustentabilidade do sistema e a proteção dos direitos dos trabalhadores.

MISSÃO

Missão: Promover o desenvolvimento econômico e social do Brasil, garantindo a sustentabilidade e a qualidade de vida para todos os cidadãos.

Visão: Um Brasil desenvolvido, sustentável e com qualidade de vida para todos os cidadãos.

Objetivos: Promover o crescimento econômico, a geração de empregos, a sustentabilidade ambiental e a melhoria da qualidade de vida dos cidadãos.

Parceiros: Todos os brasileiros, empresas, organizações da sociedade civil e instituições internacionais.

Hospital Estadual de Luziânia

COMUNICADO

NOTA DE APOIO AO GOVERNADOR Edson de Azevedo Lima

1. O Brasil enfrenta um cenário econômico desafiador, com a necessidade de implementar políticas públicas que promovam o crescimento sustentável e a geração de empregos.

2. O Brasil precisa de uma reforma tributária que simplifique o sistema e reduza a carga tributária para as empresas e para os cidadãos.

3. O Brasil precisa de uma reforma da previdência que garanta a sustentabilidade do sistema e a proteção dos direitos dos trabalhadores.

MISSÃO

Missão: Promover o desenvolvimento econômico e social do Brasil, garantindo a sustentabilidade e a qualidade de vida para todos os cidadãos.

Visão: Um Brasil desenvolvido, sustentável e com qualidade de vida para todos os cidadãos.

Objetivos: Promover o crescimento econômico, a geração de empregos, a sustentabilidade ambiental e a melhoria da qualidade de vida dos cidadãos.

Parceiros: Todos os brasileiros, empresas, organizações da sociedade civil e instituições internacionais.

Hospital Estadual de Luziânia

COMUNICADO

HOSPITAL ESTADUAL DE LUZIÂNIA - INICIATIVA DE APOIO AO GOVERNADOR Edson de Azevedo Lima

1. O Brasil enfrenta um cenário econômico desafiador, com a necessidade de implementar políticas públicas que promovam o crescimento sustentável e a geração de empregos.

2. O Brasil precisa de uma reforma tributária que simplifique o sistema e reduza a carga tributária para as empresas e para os cidadãos.

3. O Brasil precisa de uma reforma da previdência que garanta a sustentabilidade do sistema e a proteção dos direitos dos trabalhadores.

MISSÃO

Missão: Promover o desenvolvimento econômico e social do Brasil, garantindo a sustentabilidade e a qualidade de vida para todos os cidadãos.

Visão: Um Brasil desenvolvido, sustentável e com qualidade de vida para todos os cidadãos.

Objetivos: Promover o crescimento econômico, a geração de empregos, a sustentabilidade ambiental e a melhoria da qualidade de vida dos cidadãos.

Parceiros: Todos os brasileiros, empresas, organizações da sociedade civil e instituições internacionais.

Hospital Estadual de Luziânia

COMUNICADO

NOTA DE APOIO AO GOVERNADOR Edson de Azevedo Lima

1. O Brasil enfrenta um cenário econômico desafiador, com a necessidade de implementar políticas públicas que promovam o crescimento sustentável e a geração de empregos.

2. O Brasil precisa de uma reforma tributária que simplifique o sistema e reduza a carga tributária para as empresas e para os cidadãos.

3. O Brasil precisa de uma reforma da previdência que garanta a sustentabilidade do sistema e a proteção dos direitos dos trabalhadores.

MISSÃO

Missão: Promover o desenvolvimento econômico e social do Brasil, garantindo a sustentabilidade e a qualidade de vida para todos os cidadãos.

Visão: Um Brasil desenvolvido, sustentável e com qualidade de vida para todos os cidadãos.

Objetivos: Promover o crescimento econômico, a geração de empregos, a sustentabilidade ambiental e a melhoria da qualidade de vida dos cidadãos.

Parceiros: Todos os brasileiros, empresas, organizações da sociedade civil e instituições internacionais.

Hospital Estadual de Luziânia

COMUNICADO

NOTA DE APOIO AO GOVERNADOR Edson de Azevedo Lima

1. O Brasil enfrenta um cenário econômico desafiador, com a necessidade de implementar políticas públicas que promovam o crescimento sustentável e a geração de empregos.

2. O Brasil precisa de uma reforma tributária que simplifique o sistema e reduza a carga tributária para as empresas e para os cidadãos.

3. O Brasil precisa de uma reforma da previdência que garanta a sustentabilidade do sistema e a proteção dos direitos dos trabalhadores.

MISSÃO

Missão: Promover o desenvolvimento econômico e social do Brasil, garantindo a sustentabilidade e a qualidade de vida para todos os cidadãos.

Visão: Um Brasil desenvolvido, sustentável e com qualidade de vida para todos os cidadãos.

Objetivos: Promover o crescimento econômico, a geração de empregos, a sustentabilidade ambiental e a melhoria da qualidade de vida dos cidadãos.

Parceiros: Todos os brasileiros, empresas, organizações da sociedade civil e instituições internacionais.

Hospital Estadual de Luziânia



COMUNICADO

ATENÇÃO

Atenção à Saúde Bucal

O Hospital Estadual de Luziânia, em parceria com o IMED, oferece atendimento odontológico para os pacientes em tratamento de câncer de cabeça e pescoço. O objetivo é garantir a saúde bucal dos pacientes durante o tratamento oncológico, prevenindo complicações e melhorando a qualidade de vida.

Para agendamento, contate o setor de atendimento ao paciente pelo telefone (62) 3241-1000.

Hospital Estadual de Luziânia

COMUNICADO

DIA NACIONAL DA VACINAÇÃO

Este ano o Dia Nacional da Vacinação será comemorado em 25 de setembro. A campanha tem como objetivo promover a vacinação em massa, visando a prevenção de doenças infecciosas e imunopreveníveis.

As vacinas disponíveis são: BCG, Soro de Vacina Antitetânica, Soro de Vacina Antidifteriana, Soro de Vacina Anticólera, Soro de Vacina Antipoliomielite, Soro de Vacina Antirrábica, Soro de Vacina Antioftálica, Soro de Vacina Antioftálica, Soro de Vacina Antioftálica, Soro de Vacina Antioftálica.

Hospital Estadual de Luziânia

COMUNICADO

ATENÇÃO

Tratamento de Câncer de Mama

O Hospital Estadual de Luziânia oferece tratamento multidisciplinar para o câncer de mama, incluindo cirurgia, quimioterapia e radioterapia. O objetivo é proporcionar o melhor resultado clínico e preservar a qualidade de vida da paciente.

Para mais informações, contate o setor de oncologia pelo telefone (62) 3241-1000.

Hospital Estadual de Luziânia

COMUNICADO

ATENÇÃO

Exames de Diagnóstico

O Hospital Estadual de Luziânia oferece exames de diagnóstico para a detecção precoce de doenças. Os exames incluem ultrassom, tomografia computadorizada, ressonância magnética e exames laboratoriais.

Para agendamento, contate o setor de exames pelo telefone (62) 3241-1000.

Hospital Estadual de Luziânia

COMUNICADO

OLHE VESTE BOMBA

O Hospital Estadual de Luziânia oferece tratamento multidisciplinar para o câncer de mama, incluindo cirurgia, quimioterapia e radioterapia. O objetivo é proporcionar o melhor resultado clínico e preservar a qualidade de vida da paciente.

Para mais informações, contate o setor de oncologia pelo telefone (62) 3241-1000.

Hospital Estadual de Luziânia

COMUNICADO

TRATAMENTO DE CÂNCER DE MAMA

O Hospital Estadual de Luziânia oferece tratamento multidisciplinar para o câncer de mama, incluindo cirurgia, quimioterapia e radioterapia. O objetivo é proporcionar o melhor resultado clínico e preservar a qualidade de vida da paciente.

Para mais informações, contate o setor de oncologia pelo telefone (62) 3241-1000.

Hospital Estadual de Luziânia

COMUNICADO

PACIENTE É PEDIDO IMPLANTADO

O Hospital Estadual de Luziânia oferece tratamento multidisciplinar para o câncer de mama, incluindo cirurgia, quimioterapia e radioterapia. O objetivo é proporcionar o melhor resultado clínico e preservar a qualidade de vida da paciente.

Para mais informações, contate o setor de oncologia pelo telefone (62) 3241-1000.

Hospital Estadual de Luziânia

COMUNICADO

ATENÇÃO

Exames de Diagnóstico

O Hospital Estadual de Luziânia oferece exames de diagnóstico para a detecção precoce de doenças. Os exames incluem ultrassom, tomografia computadorizada, ressonância magnética e exames laboratoriais.

Para agendamento, contate o setor de exames pelo telefone (62) 3241-1000.

Hospital Estadual de Luziânia

COMUNICADO

ATENÇÃO

Exames de Diagnóstico

O Hospital Estadual de Luziânia oferece exames de diagnóstico para a detecção precoce de doenças. Os exames incluem ultrassom, tomografia computadorizada, ressonância magnética e exames laboratoriais.

Para agendamento, contate o setor de exames pelo telefone (62) 3241-1000.

Hospital Estadual de Luziânia

11
outubro

Dia da Pessoa com Deficiência Física
Construa acessos.
Derube barreiras!



Hospital Estadual
de Luziânia

18 de outubro

**Diagnóstico
Acreditação**

Link de acesso:
SALA 2 (Canilão)
https://www.hospital-estadual-goias.gov.br

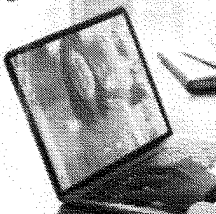


Hospital Estadual
de Luziânia

18 de outubro

**Diagnóstico
Acreditação**

Link de acesso:
SALA 3 (Deo Marçal)
https://www.hospital-estadual-goias.gov.br



Hospital Estadual
de Luziânia

18 de outubro

**Diagnóstico
Acreditação**

Link de acesso:
SALA 1 (Francisco)
https://www.hospital-estadual-goias.gov.br



Hospital Estadual
de Luziânia

Faltam


49 Dias
para a visita
de acreditação



Hospital Estadual
de Luziânia

04
maio

Dia Nacional do Agente Comunitário de Saúde
Promovendo práticas de promoção da saúde,
buscando o fortalecimento da comunidade,
e a melhoria de qualidade de vida.




Hospital Estadual
de Luziânia

19
setembro

Dia do Profissional de TI

Parabéns aos especialistas que sempre nos ajudam a crescer!



Hospital Estadual
de Luziânia

13 de setembro

DIA DA SECRETARIA
Agradecemos a dedicação e o empenho de todos os profissionais da secretaria, que trabalham para garantir a qualidade dos serviços oferecidos ao paciente.



Hospital Estadual
de Luziânia

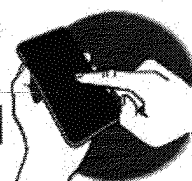
Hospital Estadual de Luziânia

Compartilhe sua denúncia por meio do Canal Compliance.

Encerre um ciclo para construir uma cultura de integridade e ética.

Visite agora seu canal de denúncias e conheça as formas anônimas.

Atendimento: 0800 010 1000
#canalcompliance



Hospital Estadual de Luziânia

PALESTRA SOBRE A CAMPANHA OUTUBRO ROSA


14 DE FEVEREIRO A 31 DE OUTUBRO

DESTAQUE: 14H

LOCAL: RECEPCÃO CENTRAL

NÃO PERCA!


HAVERÁ SORTEIO DE BRINDES E UMA AULA ESPECIAL DE ZUMBA



Hospital Estadual de Luziânia

Um toque pode mudar a sua vida. A prevenção está em suas mãos.

#OutubroRosa



Hospital Estadual de Luziânia

Inscreva-se para a Brigada do Incêndio

Gratuidade para todos. O curso tem duração de 12 horas, sendo 8 horas de teoria e 4 horas de prática. O curso é realizado no auditório do Hospital Estadual de Luziânia, em 14 de novembro, das 8h às 20h.

Inscreva-se até 07 de novembro de 2023, no link: <https://www.hospitalgoias.com.br/inscricao-brigada-incendio>

Os interessados devem trazer: documento de identificação, comprovante de residência e 2 fotos 3x4 recentes.

Para mais informações, contate o setor de Treinamento e Desenvolvimento de Pessoas, pelo telefone (62) 3241-1000, ext. 2000.

Atividade de caráter obrigatório para todos os colaboradores.



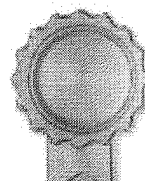
Hospital Estadual de Luziânia

Hospital Estadual de Luziânia rumo a certificação.

Preparam-se!

Quando: 14, 15 e 16 de dezembro

Instituição responsável: Fundação Vanzolini



Hospital Estadual de Luziânia

13 DE OUTUBRO DIA DO FISIOTERAPEUTA

Parabenize e agradeça aos profissionais que cuidam de quem tem a complexidade física e psicológica, mobilizar e dar suporte de alta qualidade, sempre atualizado.



Hospital Estadual de Luziânia

13 DE OUTUBRO

Dia Mundial de combate à Trombose

Não deixe sua vida cruzar o seu caminho.



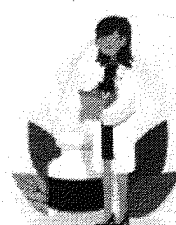
Hospital Estadual de Luziânia

O HOSPITAL ESTADUAL DE LUZIÂNIA CONVIDA A TODOS PARA ENTENDER A IMPORTÂNCIA DA PREVENÇÃO DE RISCOS DECORRENTES DA ADMINISTRAÇÃO DE MEDICAMENTOS

23 E 24 DE NOVEMBRO

+ 15H ÀS 18H
+ 18H ÀS 17H15
+ 18H ÀS 21H15
+ 21H ÀS 23H15

LOCAL: RECEPCÃO PRINCIPAL



Hospital Estadual de Luziânia


15

Dia do Professor

Com o professor a gente faz mais e faz de melhor.



Hospital Estadual de Luziânia




18 de outubro
Dia do Médico

Um médico sempre curado e feliz que faz a diferença na vida de quem sofre de uma doença.

Hospital Estadual de Luziânia

Um bom clima organizacional propicia a produtividade e eleva o desempenho de todos os profissionais.



Hospital Estadual de Luziânia

Pensar no desenvolvimento e manutenção de colaboradores é garantir um bom clima organizacional.



Hospital Estadual de Luziânia

Programa de treinamento médico da UTI do HEL

Stratégia eficaz para Redução do Tempo de Ventilação Mecânica, Intubação e Falecimento em UTI - The HEL Project Month



27/10 quarta-feira
20h

Público: Médicos da UTI do HEL via plataforma Zoom a partir das 19h



Hospital Estadual de Luziânia

Programa de treinamento médico da UTI do HEL

Monitorização Hemodinâmica com recursos mínimos



24/11 quarta-feira
20h

Público: Médicos da UTI do HEL via plataforma Zoom a partir das 19h

Hospital Estadual de Luziânia

Programa de treinamento médico da UTI do HEL

Manejo dos pacientes cirúrgicos de alto risco



04/11 quarta-feira
20h

Público: Médicos da UTI do HEL via plataforma Zoom a partir das 19h

Hospital Estadual de Luziânia

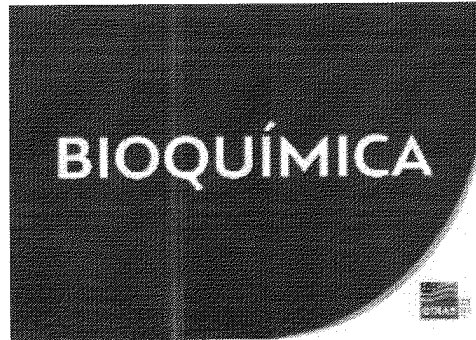
25

Dia do ENGENHEIRO CIVIL

Projetando sonhos, edificando FUTUROS!



Hospital Estadual de Luziânia



Missão
Atuar e atuar melhor no atendimento a saúde da população Luziânia do SUS, com foco em qualidade, eficiência e humanização.

Visão
Ser referência no âmbito estadual na prestação de serviços de saúde em atenção a sua complexidade.

Valores
Eficiência, qualidade, segurança, credibilidade, respeito, ética, transparência, inovação, sustentabilidade, humanização do atendimento, valorização do capital humano, reconhecimento da dedicação dos colaboradores.

Hospital Estadual de Luziânia

UNIFORMIZAÇÃO POR CORES DAS ROUPAS PRIVATIVAS

VINHO

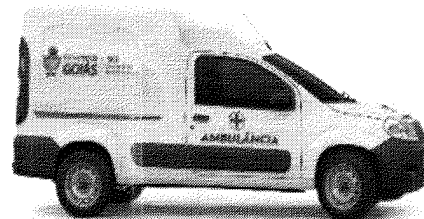
Enfermeiros

Hospital Estadual de Luziânia

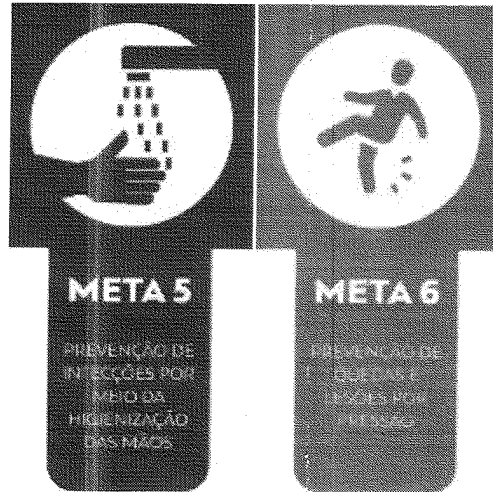
UNIFORMIZAÇÃO POR CORES DAS ROUPAS PRIVATIVAS

PROFISSÃO	UNIFORMES	UNIFORMES	UNIFORMES	UNIFORMES	UNIFORMES	UNIFORMES	UNIFORMES	UNIFORMES
Enfermeiro	Enfermeiro	Enfermeiro	Enfermeiro	Enfermeiro	Enfermeiro	Enfermeiro	Enfermeiro	Enfermeiro

Hospital Estadual de Luziânia



<p>META 1 IDENTIFICAÇÃO DO PACIENTE</p>	<p>META 2 COORDENAÇÃO E TRILHA ENTRE PROFISSIONAIS DE SAÚDE</p>	<p>META 3 ESTABELEÇA NA REFEIÇÃO DO PACIENTE NOSTALGIA DE MEDICAMENTO</p>	<p>META 4 PROCEDIMENTOS CIRÚRGICOS SEGUROS</p>
--	--	--	---



DIREITOS DO PACIENTE

1. O paciente tem o direito de receber atendimento médico, odontológico, farmacológico, psicológico, fisioterapêutico, de enfermagem, de nutrição e de outros serviços de saúde necessários à sua recuperação e bem-estar.

2. O paciente tem o direito de ser tratado com respeito, dignidade e consideração por parte dos profissionais de saúde e da equipe de saúde.

3. O paciente tem o direito de ser informado sobre sua condição de saúde, o diagnóstico, o prognóstico, os riscos e os benefícios dos procedimentos médicos, odontológicos, farmacológicos, psicológicos, fisioterapêuticos, de enfermagem, de nutrição e de outros serviços de saúde.

4. O paciente tem o direito de recusar ou interromper o tratamento médico, odontológico, farmacológico, psicológico, fisioterapêutico, de enfermagem, de nutrição e de outros serviços de saúde, desde que não haja risco à sua vida ou à de outros pacientes.

5. O paciente tem o direito de participar das decisões sobre seu tratamento e de ser ouvido pelos profissionais de saúde e pela equipe de saúde.

6. O paciente tem o direito de receber atendimento médico, odontológico, farmacológico, psicológico, fisioterapêutico, de enfermagem, de nutrição e de outros serviços de saúde de forma gratuita e de qualidade.

7. O paciente tem o direito de receber atendimento médico, odontológico, farmacológico, psicológico, fisioterapêutico, de enfermagem, de nutrição e de outros serviços de saúde de forma rápida e eficiente.

8. O paciente tem o direito de receber atendimento médico, odontológico, farmacológico, psicológico, fisioterapêutico, de enfermagem, de nutrição e de outros serviços de saúde de forma segura e eficaz.

9. O paciente tem o direito de receber atendimento médico, odontológico, farmacológico, psicológico, fisioterapêutico, de enfermagem, de nutrição e de outros serviços de saúde de forma humana e acolhedora.

10. O paciente tem o direito de receber atendimento médico, odontológico, farmacológico, psicológico, fisioterapêutico, de enfermagem, de nutrição e de outros serviços de saúde de forma transparente e responsável.

DEVERES DO PACIENTE

1. O paciente tem o dever de fornecer informações verdadeiras e completas sobre sua condição de saúde e sobre os medicamentos que está tomando.

2. O paciente tem o dever de seguir as orientações dos profissionais de saúde e da equipe de saúde.

3. O paciente tem o dever de comparecer às consultas e aos exames médicos, odontológicos, farmacológicos, psicológicos, fisioterapêuticos, de enfermagem, de nutrição e de outros serviços de saúde.

4. O paciente tem o dever de pagar as despesas com o tratamento médico, odontológico, farmacológico, psicológico, fisioterapêutico, de enfermagem, de nutrição e de outros serviços de saúde.

5. O paciente tem o dever de não fumar e não beber álcool durante o tratamento médico, odontológico, farmacológico, psicológico, fisioterapêutico, de enfermagem, de nutrição e de outros serviços de saúde.

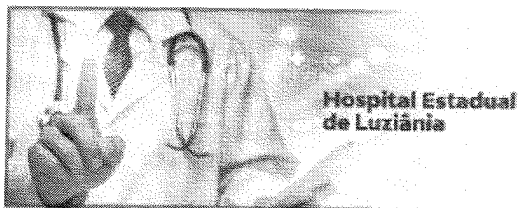
6. O paciente tem o dever de não usar medicamentos sem a orientação dos profissionais de saúde e da equipe de saúde.

7. O paciente tem o dever de não compartilhar medicamentos com outras pessoas.

8. O paciente tem o dever de não usar medicamentos vencidos ou fora do prazo de validade.

9. O paciente tem o dever de não usar medicamentos sem a orientação dos profissionais de saúde e da equipe de saúde.

10. O paciente tem o dever de não usar medicamentos sem a orientação dos profissionais de saúde e da equipe de saúde.



Hospital Estadual de Luziânia

HEL - SELEÇÃO INTERNA

COORDENADOR DE FISIOTERAPIA

REQUISITOS:

- Graduação em Fisiologia ou Fisioterapia
- Experiência em atendimento em Hospital
- Experiência em atendimento em Hospital

RESPONSABILIDADES:

- Responsabilidade de avaliar, planejar, executar e avaliar o atendimento
- Responsabilidade de avaliar o atendimento

Interessados enviar currículo para: hel@imed.org.br

CEP: 72814-090 - Luziânia - GO

Desenvolvido em parceria com o Hospital Estadual de Luziânia

Hospital Estadual de Luziânia

HEL CONTRATA

Gerente da Qualidade
Edital 000/2021

Endereço: Av. Alfredo Nasser, 676 - Parque Estrela Dalva VII - Luziânia - GO - CEP: 72814-090 - Telefone: (61) 3241-3300

REQUISITOS:

- Graduação em Administração
- Experiência em Gerenciamento de Qualidade
- Experiência em Gerenciamento de Qualidade

RESPONSABILIDADES:

- Responsabilidade de avaliar, planejar, executar e avaliar o atendimento
- Responsabilidade de avaliar o atendimento

Interessados enviar currículo para: imed@imed.org.br

Consulte vagas do IMED pelo site: <http://imed.org.br/>

Desenvolvido em parceria com o Hospital Estadual de Luziânia

A PREVENÇÃO ESTÁ EM SUAS MÃOS

... (text about breast cancer prevention) ...

COMO PREVENIR

... (text about how to prevent breast cancer) ...

SINAIS

... (text about signs of breast cancer) ...

CARTÃO DO AUTOEXAME DAS MAMAS

QUER SABER COMO FAZER O AUTOEXAME?
Lembre-se de que 90% dos nódulos mamários são benignos e que apenas uma pequena porcentagem de secreções está relacionada ao câncer.

DIAGNÓSTICO ESPECIALIZADO

... (text about specialized diagnosis) ...

NO CASO DE DÚVIDA

... (text about what to do in case of doubt) ...

CONCLUSÃO

... (text about conclusion) ...

DIAGNÓSTICO

... (text about diagnosis) ...

TRATAMENTO

... (text about treatment) ...

Hospital Estadual de Luziânia

Reformado, ampliado e equipado em apenas uma semana

RESULTADO DA PESQUISA DE CLIMA ORGANIZACIONAL

12 a 17 de julho

81% DOS COLABORADORES estão muito satisfeitos com o trabalho realizado no Hospital Estadual de Luziânia.

PERÍODO	ÍNDICE DE SATISFAÇÃO	ÍNDICE DE SENSIBILIZAÇÃO
2019	78%	83%
2020	81%	85%
2021	81%	85%

ÁREAS DE MELHORIA:

- Processos de trabalho
- Atendimento ao paciente
- Comunicação
- Segurança
- Recursos humanos

Hospital Estadual de Luziânia

PCO - 2021

81% Desenvolvimento pessoal

Hospital Estadual de Luziânia

CERTIFICADO PALESTANTE

Hospital Estadual de Luziânia

Este documento certifica que o(a) Sr(a) **XXXXXXXXXX**, inscrito(a) no CPF nº **XXXXXXXXXX**, está em conformidade com o Regulamento Interno do Hospital Estadual de Luziânia - HSL.

Assinatura: **XXXXXXXXXX** de 2021.

Nome do profissional: **XXXXXXXXXX**

Medalha Virtual

Hospital Estadual de Luziânia

Este documento reconhece o(a) Sr(a) **XXXXXXXXXX**, inscrito(a) no CPF nº **XXXXXXXXXX**, por sua contribuição para o Hospital Estadual de Luziânia - HSL.

Assinatura: **XXXXXXXXXX**

Diagnóstico Acreditação

Cronograma 18/10

2021 - Clínica Médica - Avaliação

ÁREA	CONDIÇÃO
Atendimento	Ótimo
Atendimento ao Paciente	Bom
Atendimento ao Profissional	Bom
Atendimento ao Fornecedor	Bom
Atendimento ao Cliente	Bom
Atendimento ao Colaborador	Bom
Atendimento ao Parceiro	Bom
Atendimento ao Comunidade	Bom
Atendimento ao Governo	Bom
Atendimento ao Meio Ambiente	Bom
Atendimento ao Sistema	Bom
Atendimento ao Produto	Bom
Atendimento ao Serviço	Bom
Atendimento ao Processo	Bom
Atendimento ao Produto	Bom
Atendimento ao Serviço	Bom
Atendimento ao Processo	Bom

Hospital Estadual de Luziânia

PRECAUÇÃO POR AEROSSÓIS

- HIGIENIZAÇÃO DAS MÃOS:** Antes e após o contato com o paciente ou com os materiais infectantes, agulhas e superfícies.
- USO DOS EQUIPAMENTOS DE PROTEÇÃO INDIVIDUAL:** Use máscara, máscara N95 e avental ao manipular o paciente, dispositivos invasivos e superfícies permeáveis ao líquido.
- TRANSPORTE DO PACIENTE:** Os profissionais obrigatoriamente devem utilizar touca, avental e máscara N95. Os pacientes devem utilizar máscara cirúrgica.
- QUARTO PRIVATIVO:** Mantenha a porta do enfermario sempre fechada quando não houver a presença de um quarto privativo de pacientes devem ser internados em quarto.

Hospital Estadual de Luziânia

Manual de Fluxo Hospitalar

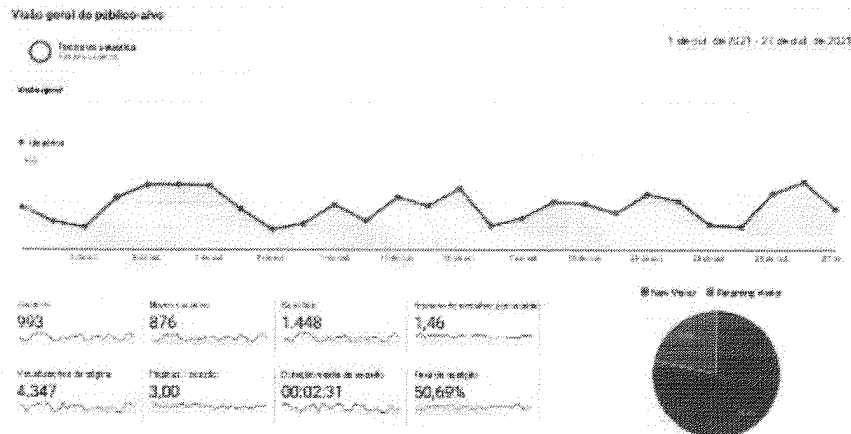
Hospital Estadual de Luziânia

Gestão à vista

Hospital Estadual de Luziânia

SITE

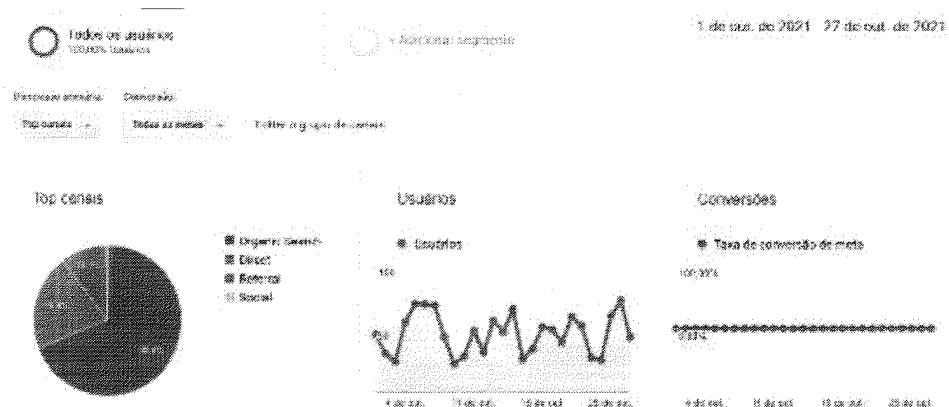
O site do Hospital Estadual de Luziânia registrou 4.347 visitas, sendo 993 de novos usuários. Cada pessoa ficou na página, em média, 2 minutos e meio.



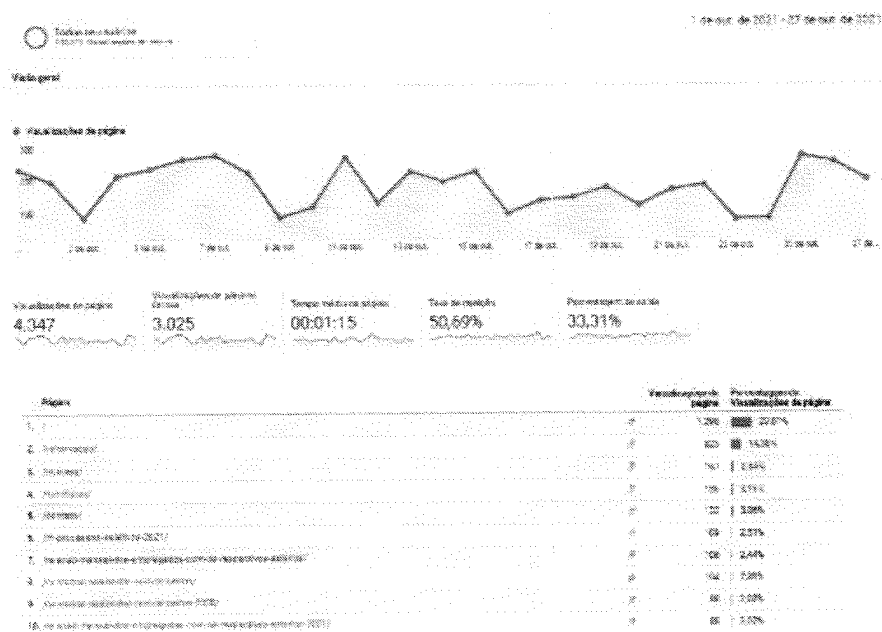
A busca orgânica permanece no topo do ranking de canais de acesso. Ao todo, 699 usuários (68,9%) acessaram o site por meio de alguma busca realizada no Google.

O acesso direto permanece em segundo lugar do ranking de canais. Em outubro, cerca de 209 pessoas acessaram o site por meio da URL original.

O número de acessos por links de referência, ou seja, que estão em outros sites e plataforma está em terceiro lugar. No total, 103 visitantes acessaram a plataforma por meio de recursos secundários.



A "Home" permanece no topo de acesso com um índice de 29,81%. Na sequência, a página de "Informações", com 14,38%, o que representa 625 visualizações ao longo do mês. Em terceiro lugar, a página "Notícias", com 3,84% dos acessos.



V – ENCERRAMENTO

Como visto, a diminuição da incidência da Covid-19 junto à população é uma realidade – muito embora a doença ainda se encontre longe de ser debelada.

Seja como for, o HEL continuará se empenhando no trabalho dedicado ao que sabe fazer de melhor: salvar vidas.

Observa-se, por fim, que todos os dados que embasaram este relatório encontram-se à disposição desta d.SES.

Fundamento legal: Item 12.1.q da Minuta Padrão do Contrato de Gestão-PGE; Item 32, anexo II da Resolução Normativa nº 013/2017 TCE-GO e Art. 6º, § 4º, inciso I da Lei Estadual nº 18.025/2013 | Item 3.11 da Metodologia de avaliação O.S. CGE-TCE 2021.




Elaborado pela diretoria:

FRANCISCO CAMPOS Assinado de forma digital por
FRANCISCO CAMPOS
AMUD:74857398249
Dados: 2021.11.09 10:16:38 -03'00'

Francisco Campos Amud - Diretor Geral HEL


Donato Luiz Perillo – Diretor Presidente IMED


André Silva Sader - Diretor Financeiro IMED



Welinton Roberto de Carvalho – Diretor Administrativo IMED

Na data abaixo, o Conselho de Administração do IMED, através dos conselheiros infra assinados, aprovou, sem qualquer ressalva, o presente Relatório de Ações e Atividades da Unidade de Saúde, relacionado ao período nele mencionado:

São Paulo, 10 de Novembro de 2021.


Vander Luís Cardoso Fortunato:


Marcelo Silveira Ribeiro:


Miguel Tortorelli:




Wilson de Oliveira:


Daniel Rebelo Figueiredo:

Getro Oliveira de Pádua:

GETRO DE OLIVEIRA Assinado de forma digital por
PADUA:0364191562 GETRO DE OLIVEIRA
7 PADUA:0364191562
Dados: 2021.11.10 05:45:05
-03'00'